



MOGELIJK MAKEN VAN INCLUSIEVE CULTUURPARTICIPATIE_

Onderzoeksrapportage KIEM GO Creatieve Industrie



Erik Jansen & Wytske Lankester (HAN University of Applied Sciences)

Silvia Russel (ArtEZ University of the Arts)

INHOUDSOPGAVE

1	VOORWOORD	4
2	INLEIDING	5
	2.1 Mogelijk maken van inclusieve cultuurparticipatie.....	5
	2.2 Probleemstelling.....	6
	2.3 Onderzoeksvragen	7
	2.4 Theoretisch kader.....	7
	2.4.1 De welzijnswaarde van kunst en cultuur	7
	2.4.2 Een recept voor sociaal-artistiek ontmoeten	8
	2.4.3 Resonantie en inclusieve cultuurparticipatie.....	10
	2.4.4 Inclusieve cultuurparticipatie vanuit capability kader, art dialogue methods en resonantie-ervaringen.....	11
	2.5 Tot slot.....	11
3	METHODOS	13
	3.1 Onderzoeksaanpak	13
	3.2 Onderzoeksteam	14
	3.3 Leergemeenschap.....	14
	3.4 Dataverzameling	14
	3.5 Bijeenkomsten.....	15
	3.6 Reflectie op de rol en positie van de onderzoekers	16
4	PATHOS EN LOGOS	18
	4.1 Inleiding	18
	4.2 Inzichten uit de leerbijeenkomsten	18
	4.2.1 De betekenis van ontmoeten	18
	4.2.2 Voorwaarden voor het platform.....	22
	4.2.3 De betekenis van inclusie	24
	4.2.4 De betekenis van inclusieve cultuurparticipatie	24
	4.3 Conclusie: Vragen voor een gezamenlijke onderzoeksagenda	26
5	ETHOS	29
	5.1 Inleiding	29
	5.2 Inzicht 1: Kunst biedt individuele en gezamenlijke ruimte voor het construeren van andere perspectieven op de werkelijkheid.....	29
	5.3 Inzicht 2: Iedereen is artiest	30
	5.4 Inzicht 3: Sociaal-artistiek samenwerken zet een inclusieve code.....	31

5.5	Inzicht 4: Inclusie vereist basale voorwaarden.....	32
5.6	Inzicht 5: Gelijkwaardigheid van alle partijen binnen praktijkgericht onderzoek is belangrijk voor nieuwe inzichten	32
5.7	Inzicht 6: De werkelijkheid is als een rizoom.....	33
5.8	Inzicht 7: Resonantie als het echte welzijn.....	34
5.9	Conclusie: Elementen van een praktijktheoretisch kader voor sociaal-artistiek werken ..	35
6	MYTHOS	36
6.1	Inleiding	36
6.2	Platform “Kunst Podium”	36
6.3	Fasen van inhoudelijke en technologische ontwikkeling	39
6.4	Doorlopen ontwikkeling van het platform binnen dit project	39
6.5	Verdere ontwikkeling van het platform na MoMIC.....	40
6.6	Conclusie: Voorwaarden van een online platform voor cultuurparticipatie.....	40
7	PHRONÈSIS	42
7.1	Conclusies van het actieonderzoek.....	42
7.2	Naar een gedeelde onderzoeksagenda in het sociaal-artistieke domein.....	44
8	REFERENTIES	46
9	BIJLAGE 1: BETROKKENEN	47
10	BIJLAGE 2: ARTIKEL VOOR DUTCH DESIGN WEEK	48
10.1	Inleiding	48
10.2	Integrale tekst artikel	49

1 VOORWOORD

Voor de totstandkoming van dit rapport willen wij als onderzoekers onze dank betonen aan alle betrokkenen die in enige vorm hun bijdrage hebben geleverd in tijd, ideeën, geduld en creativiteit om expliciet te maken wat de kern is van sociaal-artistiek ontmoeten en hoe we die zouden moeten vertalen naar het virtuele domein. Dit betreft allereerst de sociaal-artistiek ondernemers Caro Wicher, George Manak, Pieter van Amelsfoort en Sylvia Theunissen die in de drukke praktijk van alledag toch tijd vrij wilden en konden maken om samen met ons deze zoektocht naar de essentie van hun praktijken aan te gaan. Maar ook Diana Rodenburg met haar kennis vanuit Siza en Rose Figdor die met haar nauwe betrokkenheid vanuit Cultuur Oost steeds het grotere kader van de onderzoeksthema's en praktijken wisten te schetsen. Via het ontwerponderzoek hebben we gezocht naar hoe we deze praktijken goed konden leren begrijpen, en konden vertalen naar een overdraagbare vorm. Ook danken we Job Vogel en zijn studenten van Buro 302, Nikki Bosveld, Pieter Bikkel, Alette Bouman, Lisa Broekstra, Jesse Vooges, Max Haven, Fleur Jansen, Anne- Fleur Zoodsma, Merijn de Bont, Falk Beuzenberg, Anniek van Halteren, Kay van Gerven, Elia de Jong, Jochem Kalsbee die in twee cycli met creatieve input de ideeën uit het onderzoek wisten te vertalen naar een concreet platform. Meio Kooi heeft met zijn scriptie vanuit de Universiteit Utrecht zeer waardevolle input geleverd ten aanzien van het begrip inclusie en hoe dat door cliënten en bewoners van zorginstellingen wordt ervaren en hoe dat vertaald zou moeten worden naar een online platform. Tenslotte zijn we dank verschuldigd aan de leden van de adviesraad die ons ieder vanuit de eigen betrokkenheid en het eigen perspectief hebben bevraagd en geïnspireerd op de thema's die we opwierpen.

24 april 2023

Erik Jansen (erik.jansen@han.nl)

HAN University of Applied Sciences

Wytske Lankester (wyske.lankester@han.nl)

Silvia Russel (S.Russel@ArtEZ.nl)

ArtEZ University of the Arts

,

2 INLEIDING

2.1 Mogelijk maken van inclusieve cultuurparticipatie

“Het is niet moeilijk, maar aan de basis moeten er dingen veranderen. Gewoon goed regelen. Dat gaat nog niet eens over gevoel erbij te mogen horen, maar over hele basale dingen. Toegang tot een gebouw, lift, goede faciliteiten, ruimte scheppen en vakmensen. Als je zo basaal de mogelijkheden voor mensen creëert, gaat het daarna vanzelf. Dan ontstaat er een explosie aan betekenis die mensen zelf en samen creëren.” (Sylvia Teunissen)

Iedereen wil meetellen en kunnen meedoen, maar dat is voor mensen met een beperking of chronische conditie niet vanzelfsprekend. Zij hebben minder toegang tot de samenleving en minder mogelijkheden voor deelname aan kunst en cultuuractiviteiten. In dit KIEM GO Creatieve Industrie project getiteld “Mogelijk Maken van Inclusieve Cultuurparticipatie (MoMIC)” hebben de HAN University of Applied Sciences, ArtEZ University of the Arts en een aantal partners uit het culturele en het zorgdomein, samen met sociaal-artistiek ondernemers de handen ineengeslagen om te werken aan manieren om inclusieve vormen van cultuurparticipatie te ontwikkelen voor mensen met een beperking of chronische conditie. Dit project richt zich dan ook op het toegankelijk maken van kunst en cultuur voor maatschappelijke participatie van mensen met een beperking of chronische conditie door het verbinden van de artistiek-creatieve sector en de sociale zorgsector.

De aanleiding voor dit project was heel praktisch van aard. In de eerste periode van de coronapandemie was gebleken dat veel zo niet alle vormen van sociaal-artistieke cultuurparticipatie voor mensen uit deze groepen praktisch onmogelijk waren geworden. Het idee ontstond bij Cultuur Oost en zorginstelling Siza om beter gebruik te gaan maken van internet en digitale communicatiemogelijkheden zoals die op alle fronten door de hele samenleving ineens creatief werden toegepast toen fysieke nabijheid een bedreiging bleek.

Dit MoMIC onderzoek bouwde hierop voort door te werken aan inzichten en kennis voor de ontwikkeling van een implementeerbaar concept van een *online platform voor inclusieve cultuurparticipatie*. In dit rapport doen we verslag van de gezamenlijk zoektocht: met de partners werkten we in een leergemeenschap samen, in voortdurende interactie met elkaar om allereerst meer inzicht te krijgen in welke begrippen een centrale rol spelen bij inclusieve cultuurparticipatie. Hiervoor onderzochten we kenmerken van drie belangrijke begrippen voor inclusieve cultuurparticipatie: *inclusie*, *sociaal-artistiek samenwerken*, en *betekenisvol ontmoeten*. De opbrengsten van dit onderdeel van ons onderzoek leidde tot meer kennis over betekenis van en voorwaarden voor inclusieve cultuurparticipatie. Deze kennisontwikkeling vormde vervolgens weer de input voor een, in de tijd parallel lopend, proces van het ontwerpen van een digitaal platform.

Er is in dit project voor gekozen om niet alleen cognitief onderzoek te doen, maar ook evenzeer gebruik te maken van kunst. In dit project gaan we uit van de gelijkwaardigheid tussen deze vormen van kennis. In de projectopzet wegen artistieke en esthetische criteria dan ook even zwaar als rationele of paradigmatisch-logische criteria. Hierin komt het aspect van epistemische gelijkwaardigheid, een van de uitgangspunten in dit project, tot uiting: kunst representeert kennis, en ongelijke inbreng in of toegang tot de kunsten is niet rechtvaardig, omdat het sommige personen uitsluit van die kennis. Daarmee sluit dit project als sociaal-artistiek onderzoek aan bij het idee dat er naast intrinsieke en instrumentele waarde van kunst ook een sociaal constructivistische waarde van kunst te onderscheiden is waarin de kunst zowel een uitdrukking van concepten is, als een uitdrukking van sociale verhoudingen. Het inzetten van kunst vanuit een combinatie van deze twee opvattingen nodigt uit tot een actieve dialoog en gezamenlijk vormgeven van de werkelijkheid (Jansen, 2018).

Sociaal-artistiek samenwerken omschrijven we als volgt: wanneer in een activiteit sociale en artistieke doelen, beweegredenen, werkwijzen en kwaliteiten even belangrijk zijn bij het werken aan maatschappelijke opgaven zoals inclusie (Figdor et al., 2020). Op meerdere lagen brengen we dit

tot uitdrukking in het onderzoek. In de keuze van onderzoeksmethodiek, in de vormgeving en begeleiding van leerbijeenkomsten, in analyse van data, in criteria bij ontwerpen van het platform en in vormgeving van dit rapport. Wat hierin voor ons als onderzoekers de meest opvallende kennisontwikkeling is geweest belichten we in het hoofdstuk 6 *Phronèsis*.

De ambities van dit project werden mede bepaald door de omvang en looptijd van het onderzoek. Een volledige ontwikkelgang van idee naar concept tot werkend eindproduct lag niet binnen de mogelijkheden van het project. Vandaar dat we de keuze hebben gemaakt om ons binnen dit onderzoek te richten op de conceptontwikkeling voor een online platform, zodanig dat de kennis die is opgedaan samen met het werkveld en de inzichten binnen het project hierin terug te vinden zijn. We hebben vervolgens vanuit dit concept een werkend prototype ontwikkeld dat zodanig is opgezet dat het zich leent voor verdere uitwerking naar een daadwerkelijke implementatie voor de praktijk.

Voor de ontwikkeling van het platformconcept is samengewerkt met Designstudio Buro302, een studentenleerwerkplaats aan de HAN.

2.2 Probleemstelling

Kunst en cultuur kan voor mensen met een beperking of chronische conditie een grote bijdrage leveren aan hun betekenisvolle participatie (Berg, 2019). Immers, kunst en cultuur zijn goed voor het welzijn van mensen (Daykin, 2020): Ze maken ons deelgenoot van onze cultuur, bieden ontspanning, recreatie en troost, en geven betekenis aan hoe we tot elkaar en de wereld staan (Jansen, 2018). Kunst en cultuur gaan over zelfuitdrukking, contact, dromen en aspiraties in relatie tot anderen. Inclusieve kunst- en cultuurparticipatie (zowel maken als ontvangen) is daarom zowel belangrijk voor zowel individu als samenleving (Berg, 2019).

Inclusieve mogelijkheden voor cultuurparticipatie zijn dus voor iedereen, ongeacht je beperking, waardevol op zichzelf, maar kunnen ook betekenisvolle dagbesteding bieden, bijvoorbeeld als tussenstap op weg naar arbeidsparticipatie of betekenisvol contact. Deze mogelijkheden worden echter begrensd door enerzijds aantal en toegankelijkheid van inclusief aanbod door kunstenaars, cultuurmakers en kunst-educatoren en anderzijds moeizame bereikbaarheid daarvan voor de doelgroep en de hen ondersteunende zorginstellingen.

Ondanks de recente toename aan culturele interventies voor welzijn blijft faciliterend en uitvoerend beleid om artistiek ondernemers te ondersteunen voor en met bovenstaande doelgroepen te werken achter (Campen et al., 2017).

Het bevorderen van kunst- en cultuurdeelname als betekenisvolle activiteit voor de genoemde doelgroepen is niet eenvoudig. De ontmoeting tussen enerzijds kunstenaars en artistiek ondernemers en anderzijds mensen met een beperking of zorgbehoefte en hun (professionele) netwerk (zorgprofessionals) vraagt om afstemming, bekendheid over en weer, doorgaand gezamenlijk onderzoek en verbinding van beider werelden (Figdor et al., 2020). Reële mogelijkheden hiervoor moeten laagdrempelig worden georganiseerd voor mensen met een zorgbehoefte en hun netwerk (Berg, 2019). We kunnen een driedubbele achterstand van de betreffende doelgroepen onderscheiden. Allereerst is er sprake van structurele maatschappelijke achterstand in *mogelijkheden* voor cultuurparticipatie en betekenisvolle dagbesteding voor mensen met een beperking. Daarnaast is de *toegang* tot bestaand online aanbod voor cultuurparticipatie (doorgaans gericht op mensen zonder beperking) minder eenvoudig. Tenslotte, is er sprake van minder *beschikbare tijd, middelen en kennis* bij aanbieders voor ontwikkelen van inclusief aanbod voor (online) cultuurparticipatie voor deze doelgroepen dan voor de ontwikkeling van regulier aanbod van culturele activiteiten.

Bij eerdere samenwerkingen tussen partners - waaronder in het Reisgezelschap (regionaal lerend netwerk in het ontwikkelen van sociaal-artistieke praktijken) is het verbinden van deze werelden

geëxploreerd in samenwerking met 75 Gelderse sociaal-artistiek ondernemers. Er is de afgelopen jaren inclusief cultuuraanbod ontwikkeld in een pilot online sociaal-artistieke dagbesteding in Gelderland, maar borging van de ontmoetingsmogelijkheden bleef achter. Gesprekken met artistiek ondernemers, cliënten en zorgprofessionals (formele evaluaties en informeel contact) maakten inzichtelijk dat structurele (online) mogelijkheden voor ontmoeten en cultuurparticipatie waardevol en betekenisvol zijn voor de levenskwaliteit van deelnemers met een beperking of chronische conditie.

In dit project verbinden we de twee werelden van kunst en zorg door in co-creatie tussen de praktijken en deelnemers met een beperking of chronische conditie een online concept voor laagdrempelige ontmoeting te ontwikkelen. Bovendien willen we op basis van de inzichten met de betrokken partners toewerken naar vraagarticulatie voor een meer omvangrijk en langduriger onderzoeksvoorstel op basis van meerjarig commitment. Te denken valt aan een aanvraag bij de regeling Samen Cultuur Maken van het Fonds Cultuurparticipatie en/of RAAK PRO.

2.3 Onderzoeksvragen

In dit project hebben we ons de volgende **hoofdvraag** gesteld als startpunt van het onderzoek: *Wat is een inspirerend, haalbaar en duurzaam concept voor online ontmoeten waarin kunst- en cultuurparticipatie de mogelijkheden vergroot voor betekenisvolle inclusie?*

Deze valt uiteen in de volgende drie **deelvragen**:

- *Deelvraag 1:* Welke inzichten en onderliggende kennis- en ontwikkelvragen zijn voortgekomen uit het gezamenlijke ontwerpproces richting het concept voor online cultuurparticipatie en betekenisvolle ontmoetingen?
- *Deelvraag 2:* Welke betekenis hanteren praktijkbetrokkenen voor inclusieve cultuurparticipatie en betekenisvolle ontmoetingen voor mensen uit de doelgroepen en welke elementen zijn daarin te onderscheiden?
- *Deelvraag 3:* Wat is de best mogelijke versie van een online platform dat aansluit op de behoefte uit de doelgroepen en wat helpt en wat belemmert daarin?

2.4 Theoretisch kader

2.4.1 De welzijnswaarde van kunst en cultuur

Dit onderzoek is dienstbaar aan het leveren van een bijdrage aan de kwaliteit van leven en inclusieve participatie van mensen met een beperking of chronische conditie. We zijn op zoek naar kennis en inzichten over *wat het betekent om als persoon met een beperking of chronische conditie betekenisvol en inclusief te participeren in kunst en cultuur*. Recent onderzoek laat het verband tussen kunst en Positieve Gezondheid zien (Berg, 2019; Campen et al., 2017), maar adresseert nauwelijks de sociale en contextuele dimensie van participatie. Het is echter van belang om te duiden hoe kunst en cultuur dan van belang zijn voor kwaliteit van leven. Daarvoor benutten we de Capability Approach (Jansen, 2018; Nussbaum, 2011; Sen, 2001) als welzijnstheorie.

De Capability Approach is een brede welzijnsbenadering waarin welzijn wordt opgevat als de mate van reële mogelijkheden die iemand heeft om tot waardevol en waardig functioneren te komen. Het gaat er dan niet alleen om of de persoon er daadwerkelijk voor kiest om een of meer van die als waardevol beschouwde mogelijkheden te verzilveren, maar of deze mogelijkheden beschikbaar en toegankelijk zijn als reële keuzes. Dat wil zeggen: keuzes die iemand in vrijheid en na eigen afwegingen kan maken. Deze waardevolle mogelijkheden worden *capabilities* genoemd. Vrijheid van keuze en handelingsvermogen vormen daarmee

belangrijke onderliggende concepten, omdat deze bepalen of de persoon zijn of haar capabilities om kan zetten in daadwerkelijk functioneren. Een belangrijke vervolgvraag is wat precies dan waardevolle mogelijkheden zijn en hoe deze tot stand komen.

Op grond van eerder onderzoek is beargumenteerd dat de waarde van kunst en cultuur voor menselijk welzijn uit tenminste drie verschillende dimensies bestaat (Jansen, 2018). Allereerst is er de waarde die kunst of de culturele activiteit op zichzelf heeft, als uiting van een wezenlijk aspect van de menselijkheid van individuen en groepen. Dit wordt ook wel *intrinsieke waarde* van kunst of cultuur genoemd, de zogeheten waarde in zichzelf. Daarnaast hebben kunst en cultuur ook *instrumentele waarde*, namelijk doordat deelname aan artistieke activiteiten iets waardevols oplevert dat buiten de kunst of culturele activiteit zelf ligt, zoals bijvoorbeeld plezier, ontspanning of economische waarde. Tenslotte hebben kunst en cultuur ook waarde voor mensen omdat ze invulling geven aan wie we zijn, hoe we ons tot anderen verhouden en wellicht zelfs ook een verandering tot stand brengen in hoe we onszelf zien en ons verhouden tot anderen. Dit noemen we de *constructieve of betekenisgevende waarde* van kunst en cultuur: sociale identiteiten en verhoudingen ontstaan in het contact met een kunstwerk of door een artistieke activiteit.

Als we ervan uitgaan dat kunst en cultuur op tenminste deze drie manieren van waarde zijn voor mensen, impliceert dat een moreel-ethische verantwoordelijkheid van de samenleving of groep, namelijk dat individuen binnen hun leefwereld ook volwaardig kunnen deelnemen aan kunst en cultuur. Als er dus voorkombare verschillen bestaan tussen de mate waarin (groepen) mensen aan kunst en cultuur kunnen deelnemen, werpt dat de morele plicht op voor de samenleving (als in: het collectief) om die verschillen tegen te gaan op grond van gelijke aanspraken op de voorwaarden voor het kunnen leiden van een goed leven. Daarbij zou er op grond van het verschilprincipe van rechtvaardigheid van Rawls (1999) een correctie plaats moeten vinden ten gunste van de minst bedeelde partij. Met andere woorden: je zou diegene met de minste mogelijkheden voor kunst en cultuurparticipatie meer mogelijkheden moeten bieden en daarmee de achterstand helpen inlopen.

2.4.2 Een recept voor sociaal-artistiek ontmoeten

Hierboven hebben we beredeneerd hoe kunst en cultuur van waarde zijn voor welzijn en dat onterechte ongelijkheden in mogelijkheden tot deelname aan artistieke activiteiten dus zoveel mogelijk moeten worden tegengaan. In dit onderzoek richten we ons specifiek op de constructieve waarde van kunst en cultuur vanuit de sociaal-artistieke ontmoeting als de kern van inclusieve cultuurparticipatie. Deze sociaal-artistieke ontmoeting vatten we op als een betekenisvolle ontmoeting waarin het ruimte maken voor contact, dialoog en gezamenlijke betekenisgeving samengaat met artistieke ervaringen (Lankester, 2019).

Het is vanuit een *capability* perspectief gezien van belang dat iemand in staat is om deel te nemen, nog los van of deze persoon ook daadwerkelijk kiest voor deelname aan de activiteit. In staat zijn betekent dan: er moet een gelegenheid worden aangeboden die ook daadwerkelijk toegankelijk is (*gelegenheid hebben*), én iemand moet de vermogens hebben om volwaardig deel te nemen (*kunnen*), wat uiteraard eisen stelt aan het appèl dat de activiteit aan die vermogens doet. Als artistieke activiteiten het welzijn van een persoon kunnen vergroten, dan moet die persoon daadwerkelijk de vrijheid hebben en ervaren om te kiezen voor deelname aan de activiteit. Oftewel: of iemand daadwerkelijk *in staat is* om deel te nemen wordt mede bepaald of er gelegenheden worden gecreëerd om deel te nemen.

Wat gebeurt er dan in sociaal-artistieke ontmoetingen waardoor iemand in staat wordt gesteld om te profiteren van de betekenisgevende kracht van kunst en cultuur? Oftewel; wat is dan een passende gelegenheid? In een eerdere studie (zie onder andere Lankester & Jansen, 2020) hebben we deze gelegenheden proberen te duiden met behulp van de zogeheten Art Dialogue Methods (Muijen & Brohm, 2018). Art Dialogue Methods (ADM) is een participatieve onderzoeksmethode die

erop gericht is om door kunst gevoede dialogen en betekenisgeving te laten ontstaan waardoor *praktische wijsheid* bij deelnemers ontwikkeld wordt. Praktische wijsheid, ook wel aangeduid met de term *phronèsis*, wordt gezien als zowel een individuele alsook een collectieve kwaliteit. Het gaat daarbij om kennis en inzichten over hoe te handelen in de dagelijkse praktijk; waarmee het potentieel bij kan dragen aan de kwaliteit van het alledaagse leven. Deze kennis en inzichten komen tot stand binnen mensen en tussen mensen en manifesteert zich als een samenspel. Een samenspel tussen verschillende stemmen, perspectieven en begripsvormingen, die inwerken op elkaar (Muijen & Brohm, 2018-2). Muijen en Brohm wijzen in dit samenspel vijf aspecten aan die in naamgeving ontleend zijn aan klassieke Griekse begrippen. Deze vijf aspecten zijn:

Mythos¹: met verbeeldingskracht situaties metaforisch tot expressie brengen; in dialoog met een kunstuiting, stem geven aan betrokkenen en details in contexten.

Pathos²: het stem geven aan (morele) geraaktheid, passie, fascinatie en bewogenheid. Dit vermogen versterkt en benut sensitiviteit voor de ander, relevante details en contexten.

Methodos³: de kunst en vaardigheid van het exploreren van gebeurtenissen, het bevragen van vanzelfsprekendheden, het uittesten van ideeën. De kundigheid gefaseerd en gedoseerd het samenspel van deze verschillende 'intelligenties' in een programma vorm te geven.

Logos⁴: het verwoorden van vraagstukken en inzichten als kunst van betekenisgeving door middel van dialoog en overwegingen.

Ethos⁵: het reflecteren op het goede leven als zorg voor de gemeenschap, als zelfzorg en als het waarderen van esthetische kwaliteiten.

(Muijen & Brohm, 2018-2, p. 35)

In de kern gaat een sociaal-artistieke ontmoeting dan over het tot stand brengen van een proces van gezamenlijke betekenisgeving vanuit een door kunst gevoed dialogisch, speels en onderzoekend proces dat methodisch is aangestuurd en ruimte laat voor dat wat in de dynamiek van de ontmoeting ontstaat. ADM omvat een beschrijvend kader van vijf aspecten waar een gelegenheid aan voldoet wil het een betekenisvolle sociaal-artistieke ontmoeting zijn. Voor dit onderzoek beschouwen we het als vijf kerningrediënten voor een geslaagd recept van betekenisvol ontmoeten.

¹ Mythos geeft een duiding van de Griekse mythologie als een *verbeelding*: het gebruik van beelden en archetypen om op een nieuwe manier over een situatie te denken.

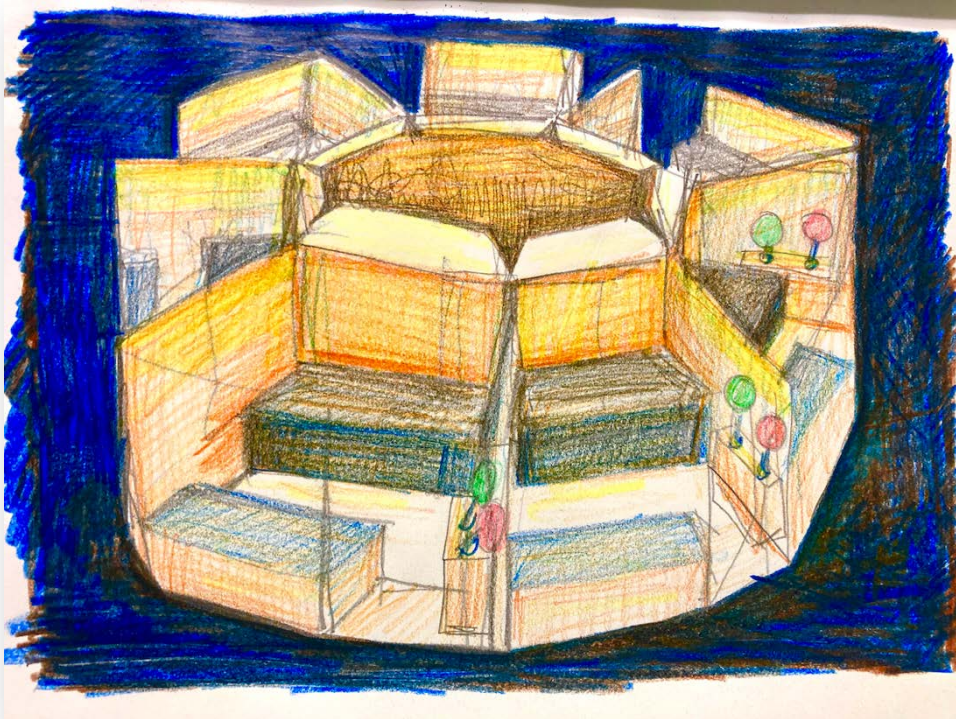
² Het Griekse woord 'pathos' komt van 'e-motie' en duidt op een bewogenheid, waarbij binnen en buiten met elkaar verbonden zijn. Woorden als em-pathie en sym-pathie zijn hiervan afgeleiden.

³ Methodos stam af van 'metá', dat 'achter' betekent en hodós, dat 'beweging' of 'reis' betekent. Het gaat dus over een achter- of onderliggende samenhang tussen doel en weg; wat door de woorden 'koers', 'richting' en 'bestemming' beter aangeduid wordt dan de uitleg aan het Nederlandse woord 'methode' of 'methodiek' dat vaak alleen maar gezien wordt als een serie van buitenaf voorgeschreven stappen.

⁴ Logos is via het begrip 'logisch' in de loop van de tijd versmald tot 'verstandig'. Oorspronkelijk draait het in de klassieke etymologische betekenis om *wetmatigheden* waarmee de natuur en kosmische ordening van het grotere geheel beredeneerd en begrepen kunnen worden.

⁵ De link tussen het Nederlandse woord *ethiek* en het Griekse woord *ethos* ligt voor de hand. Het gaat hierbij vooral om 'waarden' en het belang van 'het goede leven' dat niet persé alleen maar plezierig is, maar wel esthetische kwaliteiten kent.

2.4.3 Resonantie en inclusieve cultuurparticipatie



Figuur 2.1. Verbeelding van het begrip Resonantie (Silvia Russel, 2023)

Socioloog Hartmut Rosa (Rosa, 2020) biedt met zijn begrip 'resonantie' een antwoord op de vervreemding die volgens zijn cultuursociologische duiding in de huidige samenlevingen alomtegenwoordig is. 'Geluk is als het leven lukt', zegt Rosa en 'menselijk leven lukt alleen daar, waar subjecten resonantie-ervaringen opdoen'. Rosa ziet resonantie dan ook als een relationele modus die getypeerd kan worden als een 'zijnswijze van in gesprek zijn' met een ander of iets anders. Bijvoorbeeld wanneer je letterlijk met een ander in gesprek bent, maar ook in elke andere relatie tot de wereld. Resonantie is een ervaring waarin de mens zelf geen actieve rol speelt, maar die hem overkomt, en waarin de wereld op zichzelf zin heeft. In zeker zin staat resonantie dus voor daadwerkelijk ontmoeten, een ervaring waarin je deels zelf inbreng hebt, maar tegelijkertijd ook bent overgeleverd aan de ander zonder wie of wat de ontmoeting niet plaats kan vinden. Met andere woorden: resonantie en ontmoeten zijn onlosmakelijk met elkaar verbonden.

Wat gebeurt er precies als er sprake is van resonantie? Rosa beschrijft resonantie als een ervaring van een relatie met de wereld in een proces met vier fasen. Resonantie begint in de eerste fase met een moment van *aanraking*. Je voelt je aangesproken door iets of iemand. Dat kan een ander mens zijn, maar ook een landschap of een melodie. We worden letterlijk bewogen en aangeraakt. "Dat komt binnen", zeggen we dan.

Vervolgens *reageren* we daarop met al onze zintuigen als tweede fase. Met emoties, kippenvet, rillingen over de rug, een versnelde hartslag. We barsten in lachen of huilen uit. Die wisselwerking moeten we volgens Rosa zo fysiek mogelijk verstaan. Maar het antwoord op wat ons raakt kan ook heel subtiel zijn. Er wordt een blik van verstandhouding uitgewisseld, we beginnen een gesprek.

Beslissend is vervolgens dat hier iets gebeurt dat ons niet onberoerd laat. In dit proces blijft niets en niemand onveranderd. Dat is de derde fase: *transformatie*. Ook datgene wat of degene die ons aanspreekt verandert en is niet meer dezelfde als deze of dit daarvoor was. Een omgeving verschieft van kleur, een gezelschap oogt betrouwlijker, een relatie verdiept zich. Dat hoeft niet altijd spectaculair en fundamenteel te zijn. Maar wederzijdse beïnvloeding en ontwikkeling horen bij vitaal leven.

Dan ten slotte, is er de vierde fase, de uiteindelijke ervaring van *resonantie*: we voelen even dat het leven lukt. De afstemming met wat ons omringt is geslaagd. Essentieel daarbij is dat die ervaring zich principieel aan onze greep onttrekt. We kunnen nog zo ons best ervoor doen maar we hebben dat niet in de hand. Of het komt tot resonantie en zo ja, hoelang zij duurt, laat zich nooit van tevoren voorspellen. Resonantie is constitutief onbeschikbaar (unverfügbar, aldus Rosa, 2020). Dat wil zeggen: resonantie laat zich niet met zekerheid vooraf afdwingen, maar ook niet gegarandeerd verhinderen. Resonantie overkomt je.

Volgens Rosa hebben we voor resonantie drie bronnen ter beschikking: religie, kunst en natuur. Dit betekent dat de sleutel voor het ontwerpen van een platform voor inclusieve cultuurparticipatie vanuit het idee van resonantie daarin ligt, dat het een omgeving biedt waarin ieder die daaraan deelneemt de gelegenheid heeft om de vier fasen van resonantie te ervaren; geraakt worden, reageren, transformatie en het unieke en onvoorspelbare van het optreden van de resonantie-relatie. In Figuur 2.1 heeft Silvia Russel het begrip Resonantie verbeeld.

2.4.4 Inclusieve cultuurparticipatie vanuit capability kader, art dialogue methods en resonantie-ervaringen

De capability approach, de methodologie van ADM en de theorie van resonantie vormen de kern van het theoretisch kader voor dit onderzoek. Bij het beantwoorden van deelvraag 2 ten aanzien van een geschikt praktijktheoretisch handelingskader, gaan we er verder op in hoe deze elementen productief kunnen worden gecombineerd.

2.5 Tot slot

Aanleiding voor dit onderzoek is een concrete praktijkvraag ten aanzien van een online platform voor inclusieve cultuurparticipatie zoals die is geformuleerd door sociaal-artistisch praktijkpartners, Cultuur Oost en zorginstelling Siza. Vernieuwend in deze samenwerking is dat HAN en ArtEZ als hogescholen streven naar structurele verbinding tussen kunst en het sociale domein in onderzoek en onderwijs. Relevant voor de beroepspraktijken van artistiek ondernemers én zorgprofessionals is dat dit resulteert in een duurzaam en verbindend concept voor online ontmoeting en matching tussen kunst- en culturaanbod en deelnemers met een beperking of chronische conditie. Vooralsnog in de vorm van een online platform waarin sociaal-artistieke ondernemers en deelnemers kunnen bewegen en ontmoeten en waar artistiek ondernemers en zorgprofessionals achtergrondinformatie kunnen vinden over hoe ze kunst- en cultuurparticipatie kunnen ondersteunen. Ook vernieuwend is dat de ontwikkeling zoveel als mogelijk in gelijkwaardig partnerschap plaatsvindt. Daarbij wordt gestreefd naar collectief eigenaarschap van het platform door de gezamenlijke partners, waarbij kwaliteitscriteria van zowel het sociaal domein als die van het kunstendomein worden omarmd.

In wat hierna volgt gebruiken we de ordening vanuit ADM om het onderzoeksverhaal te vertellen. Hoofdstuk 3 Methodos gaat in op de methode van onderzoek. Hoofdstuk 4 Pathos en Logos gaat in op de beantwoording van deelvraag 1 naar de kennis- en ontwikkelvragen voor een gezamenlijke onderzoeksagenda die voortkomen uit de dialoog met betrokkenen. Hoofdstuk 5 Ethos gaat in op de beantwoording van deelvraag 2 naar de betekenisgeving van betrokkenen aan inclusieve cultuurparticipatie en de invulling van een geschikt praktijkwetenschappelijk kader hiervoor. Hoofdstuk 6 Mythos tenslotte gaat in op deelvraag 3 naar de best mogelijke invulling van een online

platform voor inclusieve cultuurparticipatie. In Hoofdstuk 7 Phronèsis gaan we in op een aantal conclusies van het onderzoek.

3 METHODOS

“De kunst en vaardigheid van het exploreren van gebeurtenissen, het bevragen van vanzelfsprekendheden, het uittesten van ideeën. De kundigheid gefaseerd en gedoseerd het samenspel van deze verschillende ‘intelligenties’ in een programma vorm te geven.”

(Muijen & Brohm, 2018)

3.1 Onderzoeksaanpak

Dit onderzoek betrof een *participatief actieonderzoek* waarin zowel onderzoekers als deelnemers actief deelnamen aan het onderzoeksproces. Er werd daarvoor gewerkt met een leergemeenschap van praktijkwerkers, te weten sociaal-artistiek ondernemers. Een belangrijk uitgangspunt voor dit project is de sociaal-artistieke ontmoeting. Evenals het te onderzoeken thema van betekenisvolle ontmoetingen beschouwden we ook het onderzoeksproces in de leergemeenschap als een proces van ontmoeting waarbij de perspectieven van de verschillende betrokkenen elk op zich een unieke kennispositie vertegenwoordigen. Dit bracht een extra gelaagdheid in de inhoudelijke uitgangspunten en de onderzoeksmethodologie. Vanwege die gelaagdheid hebben we gewerkt met de principes van sociaal-artistiek ontmoeten volgens het kader van Art Dialogue Methods (ADM) met de ingrediënten Mythos, Pathos, Methodos, Logos en Ethos (Muijen & Brohm, 2018).



Figuur 3.1. Visuele impressie van het gezamenlijk ontwerpproces in de leergemeenschap (beeld: Silvia Russe)

Het participatief actieonderzoek kreeg vorm door middel van een *ontwerpende aanpak*: centraal stond het ontwerpen (conceptualiseren en vormgeven) van een online platform voor sociaal-artistieke ontmoeting waar we de deelnemers van de leergemeenschap zich toe konden verhouden en op konden reageren als moderatie van het gesprek over de relevante thema's ten aanzien van sociaal-artistieke ontmoeting. De uitkomsten van deze gesprekken vormden vervolgens weer de input voor de volgende ontwerpronde. In Figuur 3.1 heeft auteur Silvia Russel het ontwerpproces in een visuele weergave verbeeld zoals we dat in de eerste leerbijeenkomst hebben besproken met de deelnemers.

3.2 Onderzoeksteam

Het centrale *onderzoeksteam* bestond uit een docent-onderzoeker vanuit het kunstendomein (ArtEZ) en een docent-onderzoeker vanuit het sociale/zorgdomein (HAN) met een associate lector in het sociale domein van de HAN als projectleider.

3.3 Leergemeenschap

De onderzoekers faciliteerden de leergemeenschap bestaande uit:

- Een begeleider van inclusief theatergezelschap Speels Collectief;
- Een begeleider van Theater Klare Taal;
- Een begeleider van Diva Dichtbij;
- Een begeleider van Studio FilmWerk (voorheen Rock en Rolstoel Producties);
- Een adviseur van Cultuur Oost;
- Een programmaleider van Siza;
- Studentontwerpers en hun begeleider van Buro 302.

Er werd gewerkt vanuit de principes van actieonderzoek volgens *Appreciative Inquiry* (5D-methode, zie Cooperrider et al., 2008). Studenten van het ontwerp bureau werden betrokken bij verschillende onderdelen van het traject en waren eindverantwoordelijk voor het prototype, maar door deel te nemen aan de verschillende dialogen droegen zij ook bij aan de onderzoeksactiviteiten. Tenslotte zijn de overstijgende vraagstukken ook nog voorgelegd aan een adviesraad bestaande uit experts vanuit sociale en vanuit het kunstendomein.

3.4 Dataverzameling

Voor de dataverzameling werd uitgegaan van gegevens die voortkwamen uit het gezamenlijke leerproces in de leergemeenschap. Dit zijn de volgende databronnen:

1. Weergaven van de bijeenkomsten in woord én beeld;
2. Observaties tijdens de bijeenkomsten en reflecties daarop van de onderzoekers;
3. Het online platform zelf dat in interactie met de leergemeenschap door Buro 302 werd ontwikkeld;
4. Overig materiaal: *field notes*, gespreksverslagen, email communicatie en persoonlijke reflecties.

Deze gegevens geven inzicht in het proces van ontwikkeling, maar ook in de inhoudelijke denkprocessen ten aanzien van inclusieve cultuurparticipatie zoals die in relatie met het ontwikkelen van het platform ontstonden.

Bij elk van de documenten of objecten van de databronnen hebben de onderzoekers deze individueel bestudeerd en daarop vervolgens in onderzoeksbijeenkomsten gezamenlijk op gereflecteerd. Daarmee ontstond een iteratief-cyclisch proces waarbij gebeurtenissen, uitingen en inzichten vanuit het proces met de leergemeenschap leidden tot reflectie en inzichten, en deze vervolgens weer resulteerden in keuzes voor het verdere verloop van het werken met de

leergemeenschap en het ontwerpproces van het platform. Op die manier konden de reflecties van deelnemers van de leergemeenschap telkens op waarde worden geschat en kon daarop worden voortgebouwd in de bouw van het platform en het praktijktheoretisch kader.

3.5 Bijeenkomsten

In de periode van januari 2022 tot februari 2023 is de leergemeenschap vijf keer bij elkaar gekomen en is de adviesraad drie keer bij elkaar gekomen. Om agendatechnische redenen zijn de adviesraadbijeenkomsten twee keer met de leergemeenschap samengevoegd. Tijdens de bijeenkomsten van de leergemeenschap is gewerkt volgens de principes van Art Dialogue Methods (ADM), waarbij steeds ook beelden werden gebruikt om het gesprek op gang te brengen danwel ook op een non-verbale manier de dialoog te kunnen voeren. ADM is een breed toepasbaar kader gebleken om aan de voorkant een inspirerende sociaal-artistieke bijeenkomst vorm te geven en achteraf te kunnen duiden en analyseren wat er tijdens ontmoetingen plaats vond en waar dat in de sociale processen tussen deelnemers toe leidde (Jansen et al., 2021; Lankester & Jansen, 2020). De bijeenkomsten van de adviesraad en leerbijeenkomsten werden niet alleen vanuit dit kader ingericht, maar het was ook behulpzaam bij het vormgeven van het platform zelf. Zo is onder andere gebruik gemaakt van fotografische kunst om opvattingen over inclusie bespreekbaar te maken, maakte de onderzoeker van ArtEZ (tevens kunstenares) enerzijds visuele notulen naast de verbale notities en anderzijds ook beelden die in een latere fase het gesprek faciliteerden en werden werkmaterialen gebruikt om de deelnemers ook beelden te laten produceren. Tijdens de leerbijeenkomsten presenteerden de ontwerpstudenten hun tussenproducten in de verschillende fasen van ontwikkeling van het platform en werd daar door de leergemeenschap op gereflecteerd.

Doel van de leerbijeenkomsten was om enerzijds inzichten te ontwikkelen die theoretisch van waarde zijn en voeding geven aan het praktijktheoretisch kader en anderzijds inzichten die methodologisch van aard zijn en voeding kunnen geven aan de praktijk van werken met sociaal-artistieke activiteiten en een online platform dat daar ondersteunend aan kan zijn. Figuur 3.2 toont een van de beelden die tijdens de bijeenkomsten is gebruikt.



Figuur 3.2. Fotografische kunstwerk dat tijdens een van de bijeenkomsten van de leergemeenschap werd ingezet (beeld: Jeff Wall (1982), Mimic).

3.6 Reflectie op de rol en positie van de onderzoekers

Ten aanzien van de rol en positie van de onderzoekers uit het centrale onderzoeksteam hebben we tijdens de bijeenkomsten met dit onderzoeksteam regelmatig stil gestaan bij zelfkritische vragen over onze eigen inbreng in het proces van de leergemeenschap en het actieonderzoek. Een belangrijk gesprekstema daarbij was telkens de vraag in hoeverre we zelf de ideeën over inclusie in praktijk brachten. Bijvoorbeeld door deelnemers met een beperking of chronische conditie direct in het onderzoek te betrekken. Daartoe was bij de eerste adviesraadbijeenkomst een poging gedaan, maar het bleek agendatechnisch onmogelijk te zijn om momenten te vinden waarop alle deelnemers bij elkaar konden komen. We hebben daarom gekozen om voorrang te geven aan de sociaal-artistiek ondernemers die als begeleiders een goed zicht hebben op hun eigen deelnemers. Daarnaast hebben de studenten van Buro 302 enkele deelnemers kunnen interviewen om hun perspectief en behoeften te borgen in het project. De opzet met een veelheid van zeer diverse deelnemers, het bijeen brengen van twee erg verschillende velden (sociaal en artistiek) en de toch beperkte omvang van het onderzoeksproject zijn dus bepalend geweest. Desalniettemin ervoeren wij als onderzoekers zelf het niet direct deelnemen van mensen met een beperking of chronische conditie als een inconsistentie in de normatieve insteek van het project.

Een ander aspect waar wij als onderzoekers mee worstelden was de vraag die gaandeweg het proces steeds verder werd opgeworpen: betrof dit project primair kennisontwikkeling, of juist primair het ontwikkelen van een praktische toepassing; namelijk het platform? Onze opvatting vooraf was dat beide aspecten evenredig in het project aanwezig zouden moeten zijn, maar dat bleek in de praktijk moeilijker te realiseren en hoog te houden dan gedacht. Dat leidde soms tot een innerlijke

worsteling ten aanzien van de vraag in hoeverre we in staat zouden zijn om een goed product af te leveren ten faveure van de deelnemende praktijkpartners terwijl de kennisontwikkeling voor de hogescholen en de sociaal-artistische sector juist minstens zo belangrijk zou moeten zijn.

Tenslotte, hebben de onderzoekers de samenwerking vanuit hun verschillende achtergronden in het sociaal domein en het kunstendomein als verrijkend ervaren. We voerden vele gesprekken over zaken die binnen het eigen domein soms als vanzelfsprekend worden ervaren en nu ter discussie konden staan. Daarbij leverde het echt stil staan bij deze kwesties inzichten op die de rijkheid van het thema inclusieve cultuurparticipatie illustreerden. Een voorbeeld hiervan is de waarde van esthetiek die in het sociale domein toch eerder als instrumentaal aan het sociale proces wordt gezien terwijl dat in het kunstendomein niet het geval is. Het consequent inbrengen van esthetiek en verbeelding in sociale processen zoals bij ADM het geval is vergt een specifieke houding van sociaal-artistisch samenwerken die plaats maakt voor beide domeinen. Het is niet sociaal óf artistiek, maar sociaal én artistiek. Soms betekent dat het loslaten van de ene – bijvoorbeeld strikt rationele wetenschappelijke - benadering om daarmee een andere inzichtgevende - bijvoorbeeld associatieve - benadering te kunnen omarmen, en vice versa. Dit vroeg van ons als onderzoekers om strikte opvattingen over wat goed onderzoek is te bevragen vanuit de normatieve kaders van de afzonderlijke domeinen en dat oprekken van grenzen mee te nemen in onze aanpak.

4 PATHOS EN LOGOS

Pathos:

“het stem geven aan (morele) geraaktheid, passie, fascinatie en bewogenheid. Dit vermogen versterkt en benut sensitiviteit voor de ander, relevante details en contexten.”

Logos:

“Het verwoorden van vraagstukken en inzichten als kunst van betekenisgeving door middel van dialoog en overwegingen.”

(Muijen & Brohm, 2018)

4.1 Inleiding

In dit hoofdstuk gaan we allereerst in op de ervaringen en inzichten die met de leergemeenschap samen zijn opgedaan. Vervolgens gaan we in op wat deze inzichten voor vragen oproepen ten aanzien van inclusieve cultuurparticipatie. Tenslotte destilleren we daaruit een aantal vragen die zich lenen voor verdere kennisontwikkeling. Over deze vragen zijn we in dialoog gegaan met de MoMIC adviesraad en de opbrengsten van deze dialoog zijn verwerkt in een voorlopige onderzoeksagenda die door HAN, ArtEZ en de praktijkpartners gezamenlijk verder kan worden opgepakt.

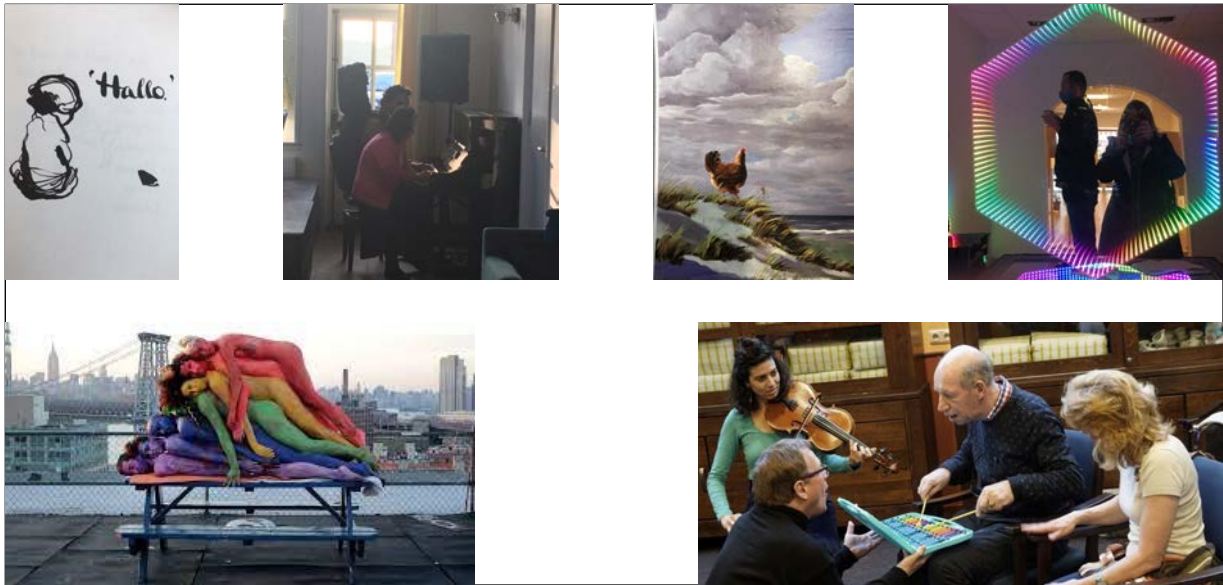
Hiermee beantwoorden we Onderzoeksvraag 1 van dit project: *Welke inzichten en onderliggende kennis- en ontwikkelvragen zijn voortgekomen uit het gezamenlijk ontwikkelproces van cultuurparticipatie en betekenisvolle ontmoetingen?*

4.2 Inzichten uit de leerbijeenkomsten

In de leerbijeenkomsten is in verschillende fasen de vraag gesteld wat volgens de deelnemers aan de leergemeenschap de betekenis van een bepaald begrip is geweest. We lichten daarvoor een drietal leerbijeenkomsten uit waarin cruciale delen van het gezamenlijk denkproces plaats hebben gevonden.

4.2.1 De betekenis van ontmoeten

Tijdens een gecombineerde startbijeenkomst van adviesraad, leergemeenschap en deelnemers van Buro 302, de eerste bijeenkomst die we uitlichten, stond het begrip *ontmoeten* centraal. Voorafgaand was de deelnemers gevraagd een kunstwerk, moment of beeld mee te brengen dat voor hen de betekenis van ontmoeten weergaf (zie Figuur 4.1).



Figuur 4.1. Door de deelnemers naar de leerbijeenkomst meegebrachte beelden.

Aan de hand van de beelden die waren ingebracht deelden de aanwezigen wat hen daarbij raakte en fascineerde en ontstond direct een inhoudelijk gesprek over wat ertoe doet bij ontmoeten. De aanwezigen hadden ontmoeten op verschillende manieren opgevat en daar zagen we de diversiteit aan perspectieven in terug: sommigen deelden een beeld dat voor henzelf ontmoeten verbeeldde, anderen een beeld dat een opvatting weergaf over de werkelijkheid en weer anderen een beeld of kunstwerk dat stond voor dat wat ze met ontmoeting associeerden. Het gaf ons inzicht in de betekenis die de leden van de adviesraad en praktijkbetrokkenen aan ontmoeten geven. We hebben deze associaties geclusterd in een achttal waarden van ontmoeten, zoals afgebeeld in Textbox 4.1.

Textbox 4.1. Associaties van deelnemers aan adviesraad en leergemeenschap over ontmoeten.

CONTACT

- Pogingen doen om in contact te komen met anderen door gebruik te maken van eigen creativiteit
- Eenvoudig beginnen met 'Hallo'. Dan volgt de rest vanzelf
- Mensen bij elkaar brengen
- Door contact uit je eigen (binnen)wereld komen
- Ontmoeten moet je leren. Naar elkaar kijken, luisteren, op elkaar reageren, ruimte geven, gunnen, ruimte nemen. Dat gaat niet vanzelf.
- Ontmoeten is van mens tot mens, maar ook van mens tot dier, mens tot materie en van mens tot natuur
- Eerst iets lijken te verliezen, dan kans pakken die voorbij komt
- Je eigen 'gewoon' durven bevragen
- Over je eigen onvermogen heen kunnen stappen

MAKEN

- Zelf dingen maken die echt blijvend zijn
- Zelf iets uit elkaar halen dat goed is om te kijken waardoor dat komt. Iets dat goed is is het waard om uit elkaar te halen om te kijken waarom het zo goed is; veel interessanter dan kijken naar iets dat stuk is. Als iets stuk is weet je nog niet waardoor dat komt.
- Samen iets doen ipv praten
- Symbolisch uitdrukking geven aan gedachten, boodschap
- Je actief verhouden tot anderen en de omgeving
- Proberen, spelen, verkennen
- Zichtbaar maken, het onzegbare tevoorschijn halen
- Show don't tell
- Tonen en delen van verhalen
- Ontginnen
- Uitstraling bieden naar de wereld buiten de ontmoeting

CONTRAST

- Wat je niet ziet bestaat wel
- Ontmoeten gaat niet altijd vanzelf, is niet altijd makkelijk. Samen zoeken waarin je elkaar dan wel vindt
- De tragiek van ontmoeten: het is moeilijk om elkaar te ontmoeten want we zijn gevangen in ons eigen lichaam en toch tot/met elkaar veroordeeld.
- Nog niet (hoeven/willen) weten waar het over gaat
- Kun je een ander wel echt ontmoeten? Niet persé vanzelfsprekend voor iedereen. Het vraagt voor ieder weer iets anders. En voor sommigen misschien wel veel (te) veel
- Interessante ontmoetingen hebben contrast die aan elkaar schuren. Zoals leven en dood, vreugde en verdriet.

ERVAREN

- Energie die een beweging, dynamiek op gang wil brengen
- Het is de toon en beweging die het 'm' doet, niet de woorden
- Opgaan in het moment, elkaar en de bezigheid
- Intense beleving
- Vrijheid ervaren
- Zintuigen open
- Flow, beweging
- Hier en nu – in het moment
- Ruimte voor kwetsbaarheid
- Belichaamd, lijfelijk
- Lef, durf
- Voelen, kijken, bewegen
- Intiem
- Ongemak ervaren
- Ongemakken verdampen
- Geluk ervaren

ANDERS

- Ontwapenend
- Er vindt een omkering plaats (in gedachten, sfeer, interactie)
- Verrassend, onverwacht, toevaligheid
- Humor
- Maken van avonturen
- Nieuwe inzichten opdoen
- Risico nemen
- Ontdekken van onbekende landschappen
- Rol en inbreng kunnen afwisselen/omkeren. Bijv. violist is eerst leidend en daarna volgend op bewoner die regie neemt in spelen op xylofoon.
- Eerst iets lijken te verliezen, dan kans pakken die voorbij komt
- Je eigen 'gewoon' durven bevragen
- Over je eigen onvermogen heen kunnen stappen

ZELF

- Zelf regie hebben
- Mate van autonomie
- Authentiek
- Ontmoeting van verschillende culturen, stijlen, manieren en patronen.
- Het verhaal van de ander horen

MEEDOEN

- Participatie door liefde, aandacht en professionaliteit. Kleine dingen die met veel professionaliteit worden begeleid kunnen veel geluk brengen.
- Ieders eigen stem doet direct mee; niet via een ander. Te vaak wordt iemands stem vertolkt door een professional of familielid.
- Ruimte bieden voor iemands ziel.
- Ontmoeting aan je (lichaam) laten gebeuren, gebruik makend van je eigen lichaam en kunst. (Zoals bij Diva Dichtbij)
- Er zijn veel mensen die al heel lang niet hun eigen keuze kunnen maken om mee te doen – te ontmoeten
- Faciliteren, toegankelijk maken en loslaten. Dan hoeft het niet zo moeilijk te zijn
- Bedding bieden, omhulling, veilige plek
- Een ruimte waar je in kunt stappen, onderdeel van kunt worden
- Eerst iets lijken te verliezen, dan kans pakken die voorbij komt
- Je eigen 'gewoon' durven bevragen
- Over je eigen onvermogen heen kunnen stappen

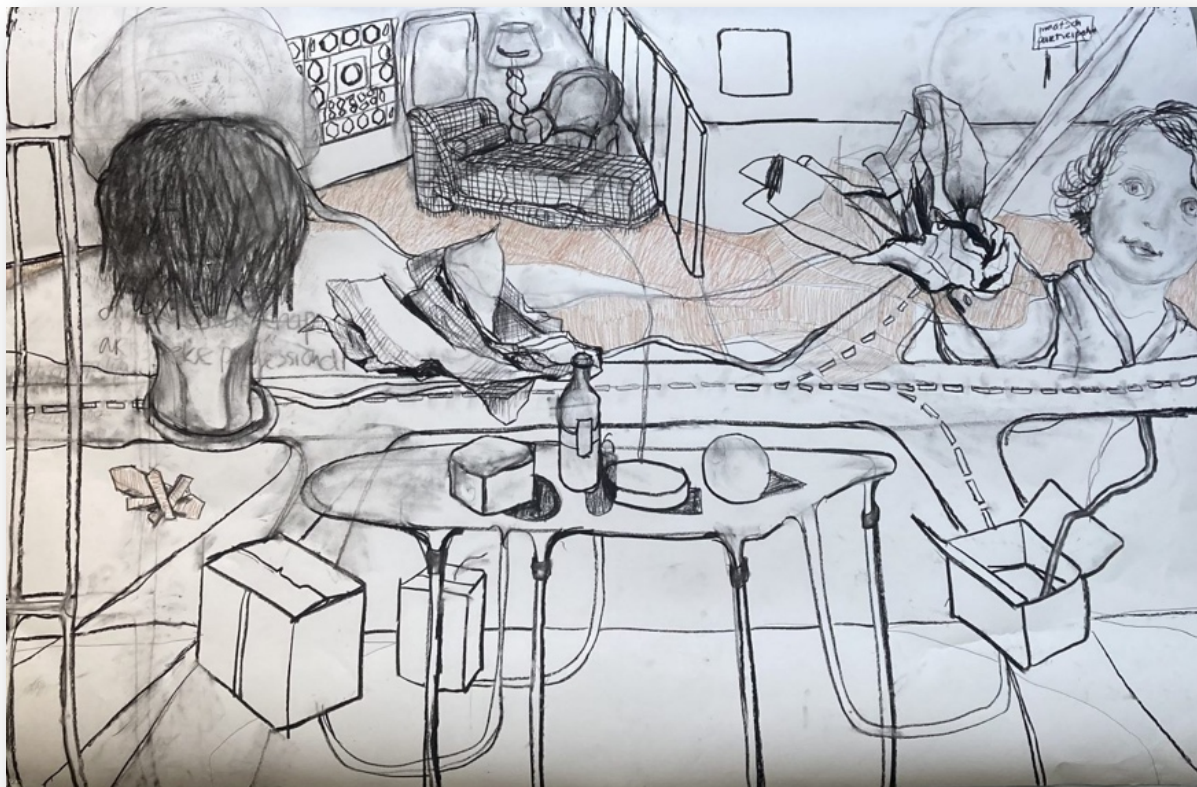
SAMEN

- Gelijkwaardige uitwisseling van meningen/beelden die je over elkaar hebt
- Samen verbonden kunnen zijn in een gezamenlijke activiteit
- Perspectief doet ertoe. Ieder heeft een eigen perspectief – frame. Wat op zichzelf ook weer een frame is.
- Iets collectiefs wordt zichtbaar, iets dat de individuen overstijgt, waarin ieders autonomie aanwezig is.
- Respect voor verschillen
- Veelkleurigheid. Als mensen horen we bij elkaar en vormen we een geheel. Zonder de ander zijn we een monotoon geheel
- Wij zijn onlosmakelijk met elkaar verbonden of we willen of niet, wederzijds afhankelijk.
- Elkaar aanvullen
- Compassie, bereid zijn de ander te laten zijn wie die is
- Meervoudig, divers, verschillend
- Bewust worden van jouw eigen perspectief tov anderen en de wereld
- Verschillende perspectieven in kunnen nemen
- Niet persé wederkerig
- Ontmoeting van verschillende culturen, stijlen, manieren en patronen.
- Het verhaal van de ander horen

Naast inzicht in de betekenis van ontmoeten in deze verbale vorm, bood de bijeenkomst ook inzicht in het *proces* van betekenisgeving rondom het begrip ontmoeten. Alle genoemde gedachten of perspectieven hielden voor elk van de inbrengers verband met het thema ontmoeten via de associatief redeneren (ook wel abductie genoemd). Qua proces zagen we dat deze associaties ook door anderen geaccepteerd werden, dat wil zeggen: de legitimiteit van de verschillende inbrengen werd niet betwist. In feite zien we daarmee dat de werkvorm een proces op gang brengt waarin een, al dan niet tijdelijke, sociale ruimte wordt gecreëerd waarin ontmoeting mogelijk werd via de wederkerige relatie tot de artistieke inbrengen. Reacties van aanwezigen lieten dat ook zien.

Student B302: *“Ik kom normaal niet in aanraking met deze wereld (van mensen met verstandelijke beperking) en ben ook niet gewend om naar zo’n plaatje te kijken en mijn ideeën daarbij te vertellen. Ik vond dat heel interessant en leerzaam.”*

Dat is temeer bijzonder omdat de bijeenkomst online was. In feite maakte de artistieke werkvorm het sociale ontmoeten mogelijk via het *show-don’t-tell* principe: we zijn gaan doen en gaan ervaren.



Figuur 4.2. Titel van het werk: “Over Inclusieve kunstpraktijken die sociale rechtvaardigheid van mensen met een verstandelijk beperking kunnen bevorderen”; Silvia Russel.

Als laatste verzamelden we inzichten uit de bijeenkomst in de vorm van het beeld in Figuur 4.2. In dit werk zijn door onderzoeker en kunstenares Silvia Russel thema’s en uitdagingen verbeeld die door de experts zijn ingebracht tijdens de introductie van henzelf in de bijeenkomst. Hierin verwoordden zij, namens welke organisatie zij meedoen, hun ervaring met inclusief sociaal-artistiek werken, hun expertise en wat zij denken te kunnen inbrengen in dit project.

4.2.2 Voorwaarden voor het platform

De inzichten uit de eerste bijeenkomst vormden voor de ontwerpstudenten van Buro 302 de basis voor het ontwerpen van een eerste schets van het online platform dat ze presenteerden op de tweede leerbijeenkomst. Daarbij stonden de volgende vragen centraal:

1. Komt de kern van het ontmoeten die jij voor je ziet op het platform goed naar voren in deze schets? Waarin zit de kracht/kwaliteit? Wat kan beter?
2. Nodigt het uit tot meedoen voor de mensen in en rondom jouw praktijk? Voor wie wel/niet? Waardoor meer/minder?
3. Welke drempels (praktisch, ethisch, organisatorisch) zie je voor meedoen van mensen in de betrokken praktijken? Waar moet rekening mee gehouden worden?

Het gezamenlijk beantwoorden van deze vragen leverde inzichten op over de voorwaarden voor online betekenisvol ontmoeten. We hebben deze bij elkaar gebracht in een lijst van requirements waarmee Buro 302 verder ging met het ontwerpen van een schets van het online platform. De lijst van requirements is afgebeeld in Textbox 4.2.

Verder werd duidelijk dat het gebruik van het beoogde online platform voor de deelnemers met een chronische conditie uit de praktijk van Diva Dichtbij dermate andere eisen stelt dat het niet realistisch is om in dit ontwerpstadium ons op zowel deze deelnemers als de deelnemers met mentale beperkingen te blijven richten. Ouderen met een chronische conditie hebben nu eenmaal andere (ondersteunings-)behoeften dan mensen van alle leeftijden met een fysieke of mentale beperking. Er is daarom in overleg voor gekozen ons te richten op de deelnemers met een beperking en de technische mogelijkheden in te bouwen om in een later stadium uit te breiden naar deelnemers met een chronische conditie (en andere doelgroepen).

Textbox 4.2: Requirements lijst voor het online platform

A. Ontwerp en toegankelijkheid

Algemeen

- Aantrekkelijk beginscherm
- Korte paden; niet teveel lagen om door te klikken
- Ook korte, gemakkelijke paden terug

Doelgroepen

- Naast tekst ook spraakfunctie en pictogrammen
- Niet teveel prikkels/bewegend beeld op één pagina
- Toegankelijk voor verschillende soorten beperkingen (blind, doof, verstandelijk, ..)

B. Functioneel

Informatie

- Uitleg over wat het platform is en hoe te gebruiken
- Nadenken over wat eraan vooraf gaat. Hoe worden mensen voorbereid en begeleid bij gebruik van het platform?
- Mensen die onbekend zijn met de primaire doelgroepen mogen ook aan het denken gezet worden over inclusie-beperking-kunst
- Ergens iets over visie en achtergronden 'verstoppen'
- Helpfunctie
- Telefoonnummer – iemand die bereikbaar is

Interacties

- Eigen profiel kunnen maken
- Mogelijkheid om te reageren op wat je ziet
- Mogelijkheid om met elkaar in interactie te gaan
- Hybride interactie (aantal mensen live plus aantal mensen online)
- Online kunnen samenwerken
- Communityvorming tussen mensen en tussen organisaties
- Vraag en aanbod, vacatures kunnen plaatsen en uitlichten
- Mogelijkheid tot uitbreiding van organisaties/praktijken, kunstdisciplines

Presentatie

- Mogelijkheid voor verschillende disciplines om werk te tonen
- Zoekfunctie voor thema's, kunst, disciplines en organisaties, personen

C. Inhoudelijke checkvragen

- Creëert het platform daadwerkelijke mogelijkheden?
- Voldoet het aan praktische inclusie: toegankelijkheidsrequirements?
- Komt het tegemoet aan existentiële inclusie?
- Stimuleert het daadwerkelijke ontmoeting?
- Maakt het resonantie mogelijk?

4.2.3 De betekenis van inclusie

Tijdens een andere gecombineerde sessie met adviesraad en leergemeenschap die we uitlichten stond het begrip *inclusie* centraal. Deelnemers werd gevraagd in eigen steekwoorden en aan de hand van een aantal foto's van de kunstenaar Jeff Wall weer te geven wat inclusie voor hen betekent.

In het gesprek dat op gang kwam kwamen thema's naar voren die hadden betrekking op de relatie tussen inclusie en diversiteit en het kunnen deelnemen aan het dagelijks leven. Volgens de aanwezigen behoort het kunnen deelnemen aan het dagelijks leven tot de kern van inclusie voor de deelnemers aan hun sociaal-artistieke praktijken. Voor hen hangen deze zaken sterk met elkaar samen en werpt dit de vraag op wat inclusie van individuen eigenlijk van de samenleving vraagt. Vanuit het omarmen van diversiteit en meerkleurigheid hoort verbinding met de wereld en dus niet alleen met andere mensen, maar ook met de natuur en dieren hier ook bij. De foto's laten volgens de aanwezigen echter juist weinig inclusie zien omdat ze weinig contact uitstralen. Dit wijst erop dat met elkaar in één beeld gevangen worden niet noodzakelijkerwijs betekent dat er ook sprake van inclusie is. Ook werd benoemd dat het bij inclusie uiteindelijk moet gaan om het naar eigen inzicht en naar eigen vrijheid invulling kunnen geven aan het leven, en dus om handelingsvermogen. Daartoe moet de omgeving echter wel de mogelijkheden bieden. Deze verstrengeling tussen handelingsvermogen en omgeving wijst er ook op dat inclusie een groep wederzijds beïnvloedt en daadwerkelijk verandert, transformeert. Het faciliteren van een proces van inclusie vereist dat je elkaar dit soort vragen stelt en omdat je dan een gelijkwaardig gesprek voert daarmee ook democratisch vorm geeft aan wat waardevol en waardig leven is.

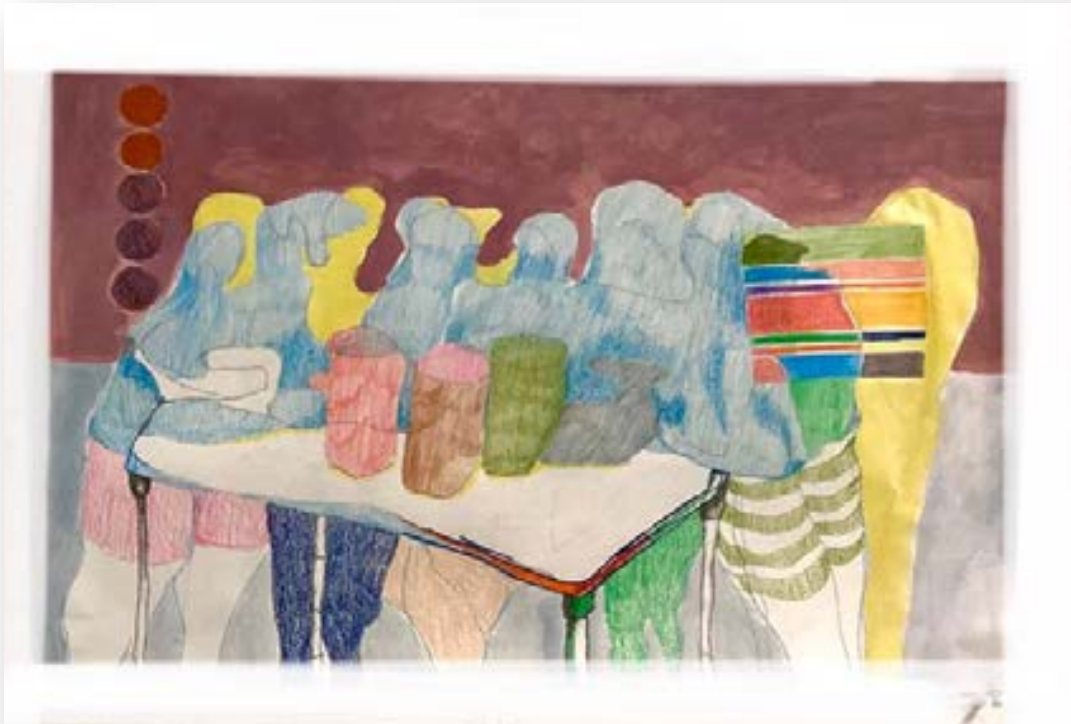
Vervolgens werd de tweede conceptversie van het platform gepresenteerd en met elkaar uitgewisseld in hoeverre daarin voldaan werd aan de voorwaarden voor online betekenisvol ontmoeten zoals geformuleerd in de *list of requirements* en de ideeën over inclusie zoals die naar voren kwamen. Dit bood inzicht in het gebruik van termen zoals "verstandelijke beperking" in het platform ontwerp. Vanuit bovenstaande principes van inclusie zouden we mensen op het platform niet willen benaderen vanuit hun beperking, maar vanuit hun ervaren behoefte. Dit zou je bij aanmelding op het platform moeten kunnen aangeven als een specifieke behoefte aan ondersteuning, zoals pictogrammen in plaats van tekst, of een voorleesfunctie, in plaats van het moeten aanvinken van je eigen functionele beperking. Verder kwam naar voren dat we ook juist geen onderscheid willen maken tussen aanbieders en deelnemers, maar dat iedere deelnemer aan het platform de gelijkwaardige mogelijkheid moet hebben om artiest te kunnen zijn: je zou zelf moeten kunnen kiezen of je artiest bent en actief deelneemt, of enkel toeschouwer van de inhoud die door anderen op het platform wordt aangeboden. Bovendien zou je later ook moeten kunnen wisselen van rol. Deze keuzemogelijkheden geven vorm aan iemands handelingsvermogen en dragen daarmee bij aan de eerder geformuleerde idee over inclusie: in staat zijn deel te nemen aan het dagelijkse leven, en in dit geval het proces op het platform.

In deze bijeenkomst werkte de art-based reflectie op het thema inclusie middels de foto's van Jeff Wall dus prima als een opstart van het gesprek. Juist omdat sommige van de foto's als contrasterend aan het besproken begrip van inclusie werden ervaren werd helderder wat dat begrip dan zou moeten zijn.

4.2.4 De betekenis van inclusieve cultuurparticipatie

De derde bijeenkomst die we uitlichten was een bijeenkomst van de leergemeenschap waar het ging over de betekenis van *inclusieve cultuurparticipatie*. Als eerste werden een aantal beelden getoond die onderzoeker Silvia Russel gemaakt had naar aanleiding van eerdere bijeenkomsten (zie ook Figuur 7.1) en waaruit het beeld in Figuur 4.4 unaniem door de aanwezigen werd gekozen als het meest in overeenstemming met de betekenis van *inclusieve cultuurparticipatie*. In dit beeld zagen zij persoonachtige figuren die elk op eigen benen staan, maar wel met elkaar in verbinding staan via een tafel waar zij zich om scharen. Het beeld drukt diversiteit uit, hoewel er aan de tafel geen rolstoel lijkt te passen. Ook wordt er kruisbestuiving tussen disciplines gesuggereerd, omdat

er verschillen onder de tafel zichtbaar zijn, terwijl boven de tafel de figuren eigenlijk in elkaar overgaan. Het lijkt alsof de gestalten met elkaar zoeken naar mogelijkheden om bij elkaar te komen.



Figuur 4.4. Voorkeursbeeld van de deelnemers aan de 4^e leerbijeenkomst. Zie tekst voor verdere omschrijving

Aan de hand van het beeld volgde een gesprek over de vraag wat inclusieve cultuurparticipatie dan zou moeten zijn. Dat wierp een aantal inzichten op die aansloten bij de eerdere gesprekken. Allereerst werd benoemd dat in de bestaande sociaal-artistieke praktijken veel mensen onder het mom van dagbesteding of zorgactiviteiten deelnemen, terwijl er eigenlijk sprake is van cultuur in de meest volwaardige zin van het woord. Kunst en cultuur hebben echter bijzondere effecten op mensen en daar maak je gebruik van; daarbij staat kunst en cultuur voorop en niet het zorg- of dagbestedingsaspect. Daar zou je eigenlijk de geldstromen ook op moeten richten: laat mensen die het willen en de capaciteiten hebben cultuur maken. Daarbij zouden meer keuzemogelijkheden wenselijk zijn en zou gewerkt moeten kunnen worden met het stellen van doelen op basis van individuele talenten, waarbij de zeggenschap en het eigenaarschap bij mensen zelf blijft in plaats van dat veel voor hen wordt beslist door anderen. Deze volwaardige participatie strekt zich ook uit tot platte zaken zoals de beschikbaarheid van gebouwen, faciliteiten en andere voorzieningen. Want soms als dat niet op orde is, gaat daar een impliciete boodschap van uit dat deelnemers er niet bij horen. Juist als je ruimte geeft en voorwaarden in orde zijn dan gebeurt er veel vanzelf, dan bloeien mensen op en herken je ze niet meer terug als ze hun eigen talenten ontdekken. Daarom is het zo belangrijk om deze deelnemers kennis te laten maken met verschillende cultuurvormen. Als je met activiteiten aan de slag gaat, zo werd aangegeven, kan er een explosie van energie volgen. Een voorbeeld dat werd gegeven betrof iemand met probleemgedrag in het dagelijks leven dat echter niet zichtbaar werd tijdens de artistieke activiteit maar wel kon worden besproken binnen de 'regels' van, in dit geval theater. Waar iemand buiten de sociaal-artistieke activiteit werd ingeschat als niet ontwikkelend, bleek dat binnen de kunstactiviteit wel degelijk het geval.

Ook kruisbestuiving tussen kunstdisciplines werkt goed, waarbij mensen vervolgens zelf oppakken waar ze mee aan de slag willen en zich in willen ontwikkelen. Terwijl sociaal-artistieke activiteiten vaak formeel als dagbesteding te boek staan, wordt dit in bovenstaande processen helemaal niet zo gezien door deelnemers en ondernemers. Aan dagbesteding hangt een zweem van doelloosheid, van het doorbrengen van de tijd, terwijl duidelijk moge zijn dat juist individuele ontwikkeling binnen de kunstvorm een enorme prikkel kan krijgen en deze kunstvorm toestaat dat zaken uit de buitenwereld bespreekbaar kunnen worden zonder dat ze worden geproblematiseerd, zoals een specifieke mentale of fysieke beperking. Dat opent als het ware de wereld van deelnemers, maar ook van de omgeving, daarmee doorbreek je de bestaande codes. Of in de woorden van een deelnemer met aantal beperkingen die voor een theaterproject op ArtEZ rondliep: "Niemand vindt mij hier raar! Iedereen is raar!" Deze jongen liep steeds weg vanuit de groep, maar keerde ook telkens weer terug en ervoer een reden om terug te komen; inmiddels kan hij zichzelf beter reguleren, is hij rustiger en is thuis vastgesteld dat hij zich op allerlei gebieden ontwikkelt waar men dat niet meer voor mogelijk hield en dat hij weer meer kan zijn wie hij is. De ervaring van deelnemers zonder beperking is daarbij ook dat 'we' veel kunnen leren van de deelnemers. Vraagstuk is wel steeds hoe je je begeeft tussen aan de ene kant bescherming en aan de andere kant betutteling. Daartussenin creëer je als sociaal-artistiek werker met kunst een andere context en in feite een nieuwe ruimte waarin ontwikkelingsprocessen op gang kunnen komen. Bovenstaande is dus ook wat het platform zou moeten bieden: een virtuele ruimte waarbinnen deze sociaal-artistieke processen plaats kunnen vinden.

Vervolgens zijn we het gesprek aangegaan over versie 3 van het online platform. Daaruit kwam naar voren dat het platform in de basis al goed uitstraalt en uitnodigt tot inclusieve cultuurparticipatie zoals de deelnemende praktijken beogen. Zo wordt er bijvoorbeeld een duidelijke code van gelijkwaardigheid gezet doordat iedere deelnemer aan het platform artiest is en zelf de mate van actieve deelname kan bepalen. De mogelijkheden zijn technisch goed in het platform ingebouwd, maar pas in de uitvoering kan echt blijken hoe het werkt en wat dan de meerwaarde van dit platform is boven andere sociale netwerken.

Aanwezigen merken verder op dat het (samen) maken vanuit huis nu niet kan. Ze zien grote waarde in het online uitwisselen over de inhoud van het artistieke product, het maken en uitproberen van materiaal en communiceren hierover. Ook door bijvoorbeeld een pagina voor oproepjes en advertenties toe te voegen. Omdat dit de deelnemers niet alleen offline, maar ook online dichter bij elkaar brengt en naar anderen kan tonen op welke manier(en) zo gewerkt wordt aan het doel; namelijk een artistiek product maken. Het platform zou dit mogelijk moeten maken om nog nadrukkelijker niet alleen een code van gelijkwaardigheid, maar ook van artistieke neer te zetten.

4.3 Conclusie: Vragen voor een gezamenlijke onderzoeksagenda

Op basis van het ontwikkelproces van het platform en de leerbijeenkomsten komen we nu tot een aantal kerninzichten en onderliggende kennis- en ontwikkelvragen. Dit betreft kwesties die in de loop van de leerbijeenkomsten naar voren kwamen en die inzicht boden in overwegingen die van belang zijn voor het ontwerpen van het online platform en verdieping van gezamenlijke kennis over de betekenis van ontmoeten. We werken deze in hoofdstuk 4 verder uit ten behoeve van het praktijkkader en laten ze terugkomen in de voorlopige onderzoeksagenda voor vervolg.

De vragen zijn:

1. Wat betekent *meedoen* als aan basale voorwaarden niet wordt voldaan?

Om actief mee te kunnen doen lijkt het een vereiste dat je de mogelijkheid hebt om ergens bij te zijn. Dat geldt voor het ervaren en maken van kunst, maar ook bijvoorbeeld voor dit onderzoek en ontwerpen van het platform. De mensen (met een beperking en/of chronische conditie) op wie dit onderzoek zicht richtte konden om praktische redenen niet actief deelnemen aan de leerbijeenkomsten. Betekent dat dat zij niet of minder mee deden? Wat betekent dit voor het gezamenlijke leerproces, de kennisontwikkeling en ontwerp van het platform? Welke basale (praktische) voorwaarden voor ontmoeting en meedoen zijn eren wordt daaraan voldaan op het

platform? Hoe verhouden de voorwaarden voor fysiek of virtueel ontmoeten en meedoen zich tot elkaar?

2. ***Moeten we het abnormale normaliseren?***

Tijdens de bijeenkomsten kwam veelvuldig de spanning tussen normaal en abnormaal naar voren. Daarbij was een belangrijke vraag of het exclusieve, uitsluitende, onderdeel moet worden van het streven naar inclusie. Oftewel: als je anders bent, moet je dan vooral nastreven dat anders als gelijk of hetzelfde wordt gezien en daarmee inclusie proberen te bereiken? Moet je voor inclusie niet juist het anders-zijn van andere mensen omarmen?

2. ***Schuilt de kracht van kunst in dat we allemaal een beetje exclusief kunnen zijn?***

De eigenheid van eenieder is eerder een kenmerk van menselijke diversiteit, dan een kenmerk van menselijke uniformiteit. Kunst kan die verschillen juist belichten en daarmee ieders uniciteit laten zien. Maar hoe ga je dan om met de spanning tussen gelijk zijn versus anders zijn? Op zichzelf is dat een spanning die ook kan bestaan, zonder dat deze per se hoeft te worden opgelost.

3. ***Hoe kijken we naar de mens en de wereld waarin die leeft?***

Tijdens de discussies kwam veelvuldig naar voren dat veel kwesties rond inclusie en participatie te maken hebben met het mensbeeld dat je hanteert en hoe je de relatie tussen mensen onderling en tussen mens en wereld ziet. Dit wordt onder andere zichtbaar in de wijze waarop bij zorginstellingen naar kunst- en cultuurparticipatie wordt gekeken, namelijk vaak als dagbesteding vanuit een idee van nuttige zorg. Terwijl je kunst en cultuur ook kunt zien als een essentieel aspect van het menselijk leven. Deze opvatting heeft consequenties voor de verdere invulling van sociaal-artistiek werken.

4. ***Wat is de rol van taal en taalgebruik bij inclusieve cultuurparticipatie: bijvoorbeeld bij definities of afbakening van begrippen.***

De taal die je gebruikt hoort vaak bij een specifiek denkraam, dat op zijn beurt weer samenhangt met een mensbeeld. Het specifiek of gedetailleerd willen definiëren van begrippen als cultuur, kunst, inclusie en participatie, kan ook een vorm van technisch-instrumenteel denken zijn. Het is van belang om boven de taal zelf uit te willen stijgen en in de uitwisseling tot begrip van elkaars woorden te komen. Desalniettemin is het wel nuttig om meer overeenstemming te zoeken over de gebruikte begrippen waarbij een woordenlijst kan helpen. Het gaat hierbij bijvoorbeeld over begrippen als: inclusie, participatie, gebruiker, kunst, cultuur. Eigenlijk zou je deze begrippen op het platform ook discursief willen maken, oftewel: op het platform aanleiding willen geven om juist vragen te stellen over de betekenis van deze termen.

7. ***Bij wie ligt het initiatief (op het platform of in de samenleving)?***

Is er een groep of partij die leidend is op het platform? Dat kan zowel expliciet (een moderator) als impliciet zijn (de toon die wordt gehanteerd). Dit is van belang voor wat betreft de normen die worden gehanteerd over wat gebruikelijk, wenselijk en gepast is. Ook telt daarbij waar deze normen op zijn gebaseerd: esthetische en artistieke normen, of sociale en maatschappelijke normen, die niet per se met elkaar in lijn hoeven te zijn.

9. ***Hoe verhoudt het cultureel domein zich tot het sociaal domein en vice versa, en hoe verbind je deze domeinen?***

Cultuur (artistieke domein) en participatie (sociale domein) kun je zien als thema's die bij elkaar komen vanuit verschillende perspectieven. Wat zijn raakvlakken en waarin verschillen deze domeinen? Met andere woorden, wat is het gezamenlijke tussengebied waarin je wilt samenwerken en wat is het gebied waarop je dat ook niet wilt? Hoe kan samenwerking ieders eigen kleur versterken en ook iets gezamenlijks brengen dat zonder elkaar niet bereikt kan worden?

10. ***Hoe ga je om met spanning tussen kennisontwikkeling en praktijkontwikkeling***

In de bijeenkomsten ontstond regelmatig discussie over de vraag wat precies het doel van het project was. Bij dit type praktijkgericht onderzoek (ontwerpend onderzoek) gaan kennisontwikkeling en productontwikkeling in feite hand in hand, maar dat was niet altijd aan de deelnemers duidelijk, of het was bij hen niet onomstreden. De praktijkprofessionals hadden veelal behoefte aan een werkend en toepasbaar platform, waarbij ze graag hun ervaringskennis over het sociaal-artistiek werken met de doelgroep deelden, maar dit niet per se zagen als een

doel van het project zelf. Tegelijkertijd kwam in de adviesraad naar voren dat kennisontwikkeling toch het voornaamste doel van onderzoek zou moeten zijn. Als onderzoekers hebben we ervaren dat beide doelstellingen goed samen kunnen gaan zolang de duidelijkheid in de werkwijze (leren-door-doen en doen-door-leren) maar helder voor ogen staan.

5 ETHOS

“Het reflecteren op het goede leven als zorg voor de gemeenschap, als zelfzorg en als het waarderen van esthetische kwaliteiten.”

(Muijen & Brohm, 2018)

5.1 Inleiding

In dit hoofdstuk beantwoorden we Onderzoeksvraag 2: *Welke betekenis hanteren praktijkbetrokkenen voor inclusieve cultuurparticipatie en betekenisvolle ontmoetingen voor mensen uit de doelgroepen en welke elementen zijn daarin te onderscheiden?*

Op basis van de gesprekken en bijeenkomsten van het actieonderzoekstraject en de verzamelde gegevens maar ook de theorieën waarmee we dit onderzoek kaderen werken we toe naar een conceptueel kader dat richting kan geven aan het handelen en de praktijkontwikkeling ten aanzien van inclusieve cultuurparticipatie. Aangezien de omvang van dit project relatief beperkt is geweest en een kant en klaar kader verdere ontwikkeling vergt, willen we in dit hoofdstuk vooral de ideeën benoemen die we op basis van de dialogen in het actieonderzoek en de bijeenkomsten met de lerende gemeenschap en de adviesraad van belang achten. We verwoorden deze ideeën in een aantal stellingen/kerninzichten die we uitdiepen aan de hand van sleutelmomenten uit het onderzoek, onderliggende waarden en theoretische concepten.

In de inleiding (Hoofdstuk 2) zijn we al ingegaan op de theoretische onderleggers voor een praktijkkader. Deze onderleggers zijn: het denken vanuit realistische en waardevolle mogelijkheden; de kwaliteit van betekenisvolle sociaal-artistische ontmoetingen en de theorie van resonantie als een benadering van betekenisvolle ervaring van iemand in relatie tot de wereld. De meer specifieke relevantie van deze theoretische kaders is in de inleiding uitvoerig beschreven. Hier zullen we ze combineren in de uitwerking van de kerninzichten. Bij een aantal van deze kerninzichten zijn kleine werken afgebeeld die door Silvia Russel zijn gemaakt geïnspireerd op de thematische inhoud van het betreffende punt.

5.2 Inzicht 1: Kunst biedt individuele en gezamenlijke ruimte voor het construeren van andere perspectieven op de werkelijkheid.

Toelichting

Door de werkwijze die we hanteerden merkten we dat zodra je beelden bekijkt en samen bespreekt er zich voor deelnemers als het ware nieuwe werelden openen en nieuwe perspectieven op de werkelijkheid ontvouwen. Er ontstaan zo nieuwe (mentale en sociale) ruimtes om je als deelnemer in te begeven. In deze nieuwe ruimtes is ontmoeting mogelijk onder andere voorwaarden dan in de reële wereld. Of deze ontmoeting meer inclusief van aard is hangt af van de wijze waarop je die inricht, en daar heb je vanuit het ontwerp van het platform grip op.

De beelden die je voor het ontwerp gebruikt werken daarmee als een representatie van het ontmoeten: doordat je je beiden tot het beeld verhoudt en dat beeld een vorm heeft die los staat van de een zowel als de ander, creëert het als het ware een gedeelde ruimte. De vorm kan daarbij variëren en kan conceptueel of concreet, abstract of figuratief of een combinatie zijn. Het bespreken van de ervaring van deze vorm en het toelichten van het eigen perspectief is sterk associatief van aard en vertelt daarmee veel over de persoon die de ervaring heeft. Dit laat zien dat vanuit een confrontatie met deze beelden een verhaal verteld kan worden en hoe de beelden in gesprek helpen om gezamenlijk betekenis te construeren en te articuleren. Als mensen persoonlijke verhalen en

beelden uitwisselen gaan ze als vanzelf op elkaar reageren en vragen stellen; ze raken geïnteresseerd in wie de ander is en wat diens perspectief is. Dit beïnvloedt ieders individuele idee over de werkelijkheid en door de uitwisseling bouwt ieder ook mee aan een gezamenlijk perspectief.

Sleutelmoment

In de eerste (online) leerbijeenkomst met de adviesraad brachten de aanwezigen beelden in en vertelden zij wat ze erin zagen. Door dit in de groep te doen ontstond er een gezamenlijk geconstrueerd moment van betekenis. Aldus een van de studenten van Buro 302: *“Ik kom normaal niet in aanraking met deze wereld (van mensen met een verstandelijke beperking) en ben ook niet gewend om naar zo’n plaatje te kijken en mijn ideeën daarbij te vertellen. Ik vond dat heel interessant en leerzaam.”*

Door de gebruikte werkvormen konden deelnemers even uit hun eigen belevingswereld stappen in een tussenruimte van verhalen en beelden waarin geen vooropgestelde waarheden bestaan. Het gaat om de ontmoeting en wat ieder daaruit meeneemt voor zichzelf of dat wat gezamenlijk in de uitwisseling ontstaat.

Waarden

Contact
Verbeelding
Inleving-empathie-interesse
Authenticiteit

Theoretische concepten

Constructieve waarde van kunst (Jansen, 2018)
Abductief redeneren door betekenisconstructie vanuit beeld (Peirce, 1992)
Ontmoeting als sociale ruimte (Meininger, 2013)
Mediale ruimte (Muijen & Brohm, 2018-1)
Inter-esse (Oosterling, 2014)
De ander in ons (Levinas in Guwy, 2008)

Urgentie voor de samenleving

Door op het platform met kunst een virtuele werkelijkheid te creëren ontstaat een nieuwe ruimte waarin je je als gebruiker kunt en mag begeven. Daarmee wordt een gelijkwaardige wereld op het gebied van cultuurparticipatie als het ware neergezet. Dat geldt voor de deelnemers met een (cognitieve) beperking zowel als voor de artistiek ondernemers die activiteiten organiseren op het platform. Interesse in andere mensen en “het andere” is nodig om inclusiever te leren samenleven. Dat geldt niet alleen direct betrokkenen rond het platform en inclusieve cultuurparticipatie, maar van alle mensen. Ook geldt het voor de ontwerpstudent die in het voorbeeld hierboven voortaan zicht zal hebben op inclusie bij toekomstig ontwerpwerk en het dagelijkse contact met mensen, verhalen en dingen.

5.3 Inzicht 2: Iedereen is artiest

Toelichting

Onderzoekers en deelnemers van de lerende gemeenschap kwamen op verschillende momenten tot het gezamenlijk inzicht dat het koppelen van ontmoeting aan inclusie betekent dat we fundamenteel gelijkwaardigheid tussen individuen moeten nastreven. Dat leidde tot de conclusie dat alle gebruikers van het platform moeten worden gezien als artiesten, want dat maakt iedereen gelijkwaardig. Oftewel: de traditionele tweedeling tussen sociaal-artistiek aanbieders en deelnemers komt daarmee te vervallen, tenminste op het platform. Hierbij wordt niemand meer als afwijkend

gezien, en wordt iemand zoals hij of zij is een bron voor bijdragen aan de vormgeving van gezamenlijke betekenisconstructie. Het bouwen van het platform is op deze manier een vorm van sociale innovatie, en het toekomstig gebruik van het platform een participatief sociaal experiment.

Sleutelmoment

In het overleg met de ontwerpstudenten tijdens leerbijeenkomst 3 hebben we voortdurend gesproken over de vormgeving en de toegankelijkheidseisen. Daarbij kwam steeds tot uitdrukking dat het uitmaakt vanuit welk perspectief je de toegankelijkheid definieert (vanuit beperking of vanuit behoefte). Daarbij kwamen de aanduidingen “deelnemer” en “kunstenaar” ter discussie te staan als een onwenselijk onderscheid. Uiteindelijk leidde dat tot een gesprek waarin we bepaalden dat we iedereen “artiest” zouden moeten noemen op het platform.

Waarden

Inclusie en gelijkwaardigheid

Theoretische concepten

In ieder geval normatief-theoretische concepten zoals *equity*, en *capability*: als je de welzijnswaarde van inclusieve cultuurparticipatie recht wil doen moet je faciliteren dat het platform ook daadwerkelijk realistische mogelijkheden schept voor diegenen die ervan gebruik maken. Ten aanzien van het ontwerpproces speelt hier *value-based design* een rol. Ten aanzien van het inhoudelijke platform zelf: door een systeem van sociale normen neer te zetten dat deze waarden weerspiegelt wordt aan *sociale innovatie* gewerkt, dat wil zeggen: innovatie die zowel in uitkomsten als proces sociale waarden nastreeft.

Urgentie voor de samenleving

De urgentie voor de samenleving ligt erin dat bij de vormgeving van het platform inclusieve cultuurparticipatie wordt nagestreefd door de ongelijke verhoudingen die er in de samenleving zijn ten aanzien van de deelnemers en de kunstenaars in het platform op te schorten en gelijkwaardigheid tot uitdrukking te brengen. Daarmee weerspiegelt het platform de verhoudingen zoals die door de sociaal-artistiek ondernemers in hun activiteiten ook worden nagestreefd.

5.4 Inzicht 3: Sociaal-artistiek samenwerken zet een inclusieve code

Toelichting

Mensen uit verschillende leefwerelden met (impliciete) normen en sociale codes bij elkaar brengen is van zichzelf al het doorbreken van normen en codes en het stellen van een nieuwe sociale code. Dat doen het platform en de betrokken sociaal-artistieke praktijken met hun manier van werken. Sociaal-artistiek samenwerken brengen de sociale omgeving en het maken van kunst bij elkaar waardoor mensen de mogelijkheid krijgen zichzelf te verkennen binnen een andere context met andere normen en codes.

Sleutelmoment

Spelers van Theater Klare Taal werkten aan projecten op ArtEZ. Een van de spelers zei: “Niemand vind mij hier raar! Iedereen is raar!” Dat werkte voor hem heel normaliserend. Hij kreeg een reden om te komen. Hij kon weer meer zijn wie hij was. Aan de andere kant gingen studenten van ArtEZ meer meedoen binnen de setting van Klare Taal en werden ze zich bewust van hun ‘gekunstelde’ manier van kunst maken en zagen ze de waarde van het ‘gewone’ spelen van spelers van Klare Taal, die niet werden gehinderd door codes binnen de kunsten.

Waarden

Inclusie
Gelijkwaardigheid

Theoretische concepten

Sociaal-artistieke kwaliteit (Lankester, 2019)
Constructieve waarde van kunst (Jansen, 2018)
Doorbreken van binair denken (Lieshout, 2021)

Urgentie voor de samenleving

Normen en codes zijn vaak impliciet aanwezig en staan inclusie en (cultuur)participatie vaak in de weg. Ze maken immers sociaal onderscheid mogelijk dat in de samenleving wordt geoperationaliseerd door verschil en ongelijkheid. Sociaal-artistiek werk kan de normen en codes ter discussie stellen, door in een virtuele wereld waarin deze onderscheiden in de werkelijkheid zijn opgeschort de betreffende normen en codes zichtbaar en bespreekbaar te maken. Dit stimuleert emancipatie, zoals in het voorbeeld hierboven aangeduid is zowel bij deelnemers die buiten de normatieve grenzen vallen als bij (toekomstig) kunstenaars die zich conformeren aan de bestaande normen en codes.

5.5 Inzicht 4: Inclusie vereist basale voorwaarden

Toelichting

Inclusie is niet per se alleen een gecompliceerd proces van delicaat omgaan met mensen en een ethische zoektocht naar wat het goede is. Gewoon platte praktische zaken goed regelen kan al een hele grote stap voorwaarts zijn in inclusie. Vaak zitten immers in het niet goed geregeld zijn van praktische zaken allerlei mechanismen van uitsluiting verborgen.

Sleutelmoment

Een van de sociaal-artistiek werkers tijdens laatste leerbijeenkomst: “Het is niet moeilijk, maar aan de basis moeten er dingen veranderen. Gewoon goed regelen. Dat gaat nog niet eens over gevoel erbij te mogen horen, maar over hele basale dingen. Toegang tot een gebouw, lift, goede faciliteiten, ruimte scheppen en vakmensen. Als je zo basaal de mogelijkheden voor mensen creëert, gaat het daarna vanzelf. Dan ontstaat er een explosie aan betekenis die mensen zelf en samen creëren.”

Waarden

Rechtvaardigheid
Gelijkwaardigheid

Theoretische concepten

Capabilities (Nussbaum, 2011; Robeyns, 2017)
Conversiefactoren (Robeyns, 2017)

Urgentie voor de samenleving

Er is nog ontzettend veel te doen op het gebied van inclusie, op allerlei niveaus en voor allerlei mensen. Via deze praktische insteek valt misschien wel meer directe winst te behalen dan via de insteek van een moreel appèl, omdat verschillende uitsluitingen helemaal niet bewust tot stand komen maar het gevolg zijn van bijvoorbeeld een stapeling van ongunstige omstandigheden die betrokkenen niet in beeld hebben. Daarvoor is het nodig dat we gedetailleerder gaan kijken naar de contextuele kant van cultuurparticipatie, zoals fysieke toegankelijkheid van ruimtes, bereikbaarheid, begrijpelijkheid van informatie en wijze en plaats van werving van deelnemers.

5.6 Inzicht 5: Gelijkwaardigheid van alle partijen binnen praktijkgericht onderzoek is belangrijk voor nieuwe inzichten

Toelichting

Samen iets nieuws creëren in ontwerpgericht onderzoek betekent dat je iedereen die meedoet eigen ruimte biedt voor deelname. Dit betreft dus inclusie in de methodologie van het onderzoek. In ons geval: Ontwerpers van het platform moeten ruimte hebben voor eigen rol in het ontwerpproces. Zij zijn dus niet alleen uitvoerders van een door anderen bedacht concept, maar zij moeten in de gelegenheid gesteld worden om leiderschap te ontwikkelen en eigen visie op het ontwerp te ontwikkelen. Maar ook gaat het om de acceptatie dat de verscheidenheid aan deelnemers aan het platform ook vereist dat zij een verscheidenheid aan gedragingen en keuzes ter beschikking moeten hebben en dat de uitwerking van het platform dus niet per definitie voorspelbaar zal zijn. Ook de (co-)ontwerpers of moderators van het platform zullen moeten accepteren dat de sociale (en sociaal-artistieke) dynamiek die ontstaat niet geheel onder hun controle valt. Oftewel: om gelijkwaardigheid op het platform toe te staan moeten betrokken partijen *uncontrollability* toelaten door anderen daadwerkelijk ruimte te geven voor hun inbreng in het resultaat.

Sleutelmoment

(Student-)Ontwerpers van het platform vanuit Buro 302 hebben vanuit ruimte voor hun eigen rol in het ontwerpproces nieuwe zaken kunnen inbrengen die weer een andere kijk gaven op wat er nodig was voor het platform. Zij stelden zich niet alleen als ontvanger van *input* op, maar zij werden in de gelegenheid gesteld om eigen inbreng te geven.

Hoewel dit op zichzelf geen onverwacht gegeven is haakt het wel aan bij het begrip *uncontrollability* vanuit de resonantietheorie. Dit laat zien dat als betrokken partijen oncontroleerbaarheid toelaten door de ander ruimte te geven, er een aansprekend resultaat kan ontstaan waar geen van beiden de gehele controle over heeft, en dat dus daadwerkelijk collectief is.

Waarden

Gelijkwaardigheid voor co-creatie en vernieuwing
Openheid naar de ander

Theoretische concepten

Resonantie en oncontroleerbaarheid (Rosa, 2020)

Urgentie voor de samenleving

Inclusieve cultuurparticipatie vormgeven betekent dat we controle loslaten en het onverwachte, het niet te voorspellen, mogelijk maakt. En we moeten ons daarvoor openstellen, want juist datgene toelaten of ons laten overkomen dat niet past in ons gecontroleerde besef van de werkelijkheid (zoals "anders zijn") is verrijkend voor onszelf. En daarmee verbreden en verdiepen dergelijke ervaringen ons besef van wat het betekent om mens te zijn.

Daadwerkelijk betekenisvolle ontmoetingen verrijken dan ook de samenleving omdat we ons via het platform leren verhouden tot elkaar en tot de kunsten in inclusieve vormen van cultuurparticipatie, en we deze ervaringen mee kunnen nemen in ons denken, voelen en doen buiten het platform in de echte wereld.

5.7 Inzicht 6: De werkelijkheid is als een rizoom

Toelichting

De werkelijkheid heeft geen duidelijke structuur, geen kop en staart, en is dus niet lineair georganiseerd. Om die reden moet je een platform ook niet vanuit voorstructurering willen simuleren, omdat dat gebruikers de mogelijkheid ontnemt een eigen koers uit te zetten. Het gaat er juist om dat je de mogelijkheid om zelf je interesses te volgen en zelf keuzes te maken inbouwt in het platform, omdat dat de structuur van de werkelijkheid het beste nabootst in een virtuele wereld waarin inclusie de norm is.

Sleutelmoment

In het ontwikkelen van het artefact dat we voor de expositie op de DDW hebben ingebracht kwamen we op het beeld van een rizoom. Het uiteindelijke artefact verbeeldde dat door de grillige lijnen op het speciale papier. Dat vonden we een goede conceptuele verbeelding van het platform omdat we op het platform eerder mogelijkheden bieden dan protocollen en procedures en de activiteiten die gebruikers er (gaan) uitvoeren hun eigen lijnen door de virtuele wereld van het platform creëren.

Waarden

Vrijheid en autonomie in relatie tot menselijke mogelijkheden. Zie ook het begrip *capabilities* (Nussbaum, 2011)

Theoretische concepten

Rizoom als concept (zie Deleuze & Guattari, 1988)

Capabilities (Nussbaum, 2011; Robeyns, 2017): je kunt mogelijkheden (*capabilities*) bieden, maar iemand bepaalt zelf of hij of zij daarvan gebruik maakt en deze verzilvert (*functionings*).

Urgentie voor de samenleving

Door deelnemers dezelfde mogelijkheden (*capabilities*) te bieden op het platform zorg je ervoor dat gebruikers van de virtuele werkelijkheid van het platform op een gelijkwaardige manier met elkaar omgaan, en daar al naar gelang de eigen voorkeuren keuzes in kunnen maken. Daarmee wordt een gelijkwaardige wereld op het gebied van cultuurparticipatie als het ware “geoeffend”. Dat geldt voor de deelnemers met een (cognitieve) beperking zowel als voor de artistiek ondernemers die activiteiten organiseren op het platform.

5.8 Inzicht 7: Resonantie als het echte welzijn**Toelichting**

Omgaan met werkelijkheid betekent dat je niet alleen kunt uitgaan van controle, maar vergt ook overgave. Pas dan kan geraaktheid en betekenisgeving tot daadwerkelijke ontmoeting leiden. In de resonantietheorie van Rosa verwijst hij ook naar kunst als een van de typische domeinen waarop resonantie mogelijk is. Je kunt namelijk niet afdwingen dat je ontroerd raakt door kunst, het overkomt je. Het platform moet eigenlijk het *prachtige risico op verwondering* bieden. Dat wil zeggen: er zijn geen garanties, maar de kans op verwondering neemt wel sterk toe bij het verblijven op het platform.

Sleutelmoment

In de sessies met de leergemeenschap en de adviesraad hebben we steeds gewerkt met werkwijzen gebaseerd op ADM. Daardoor was goed te merken (persoonlijk) dat dit vergde dat we ook controle moesten loslaten terwijl we als onderzoekers juist geneigd kunnen zijn om controle te willen houden. Doordat deelnemers juist aan de hand van een eigen beeld of verhaal hun perspectief in konden brengen ontstonden juist mooie gesprekken waarin het ging over ontmoeting en inclusie, en tegelijkertijd brachten we betekenisvolle ontmoeting daarmee daadwerkelijk in de praktijk.

We realiseerden ons dat deze ervaring in het onderzoeksproces ook geldt voor de ervaring die gebruikers op het platform zouden moeten kunnen hebben: zowel eigen inbreng kunnen hebben en de ontmoeting kunnen beïnvloeden, als ook verrast of overvallen kunnen worden door wat er gebeurt of wordt gepresenteerd.

Waarden

Resonantie op zichzelf is geen waarde, maar een fenomeen. De onderliggende waarde van resonantie is echter *harmonie*. Het gaat bij resonantie namelijk om het omarmen van de onzekerheid en de omgeving.

Theoretische concepten

Resonantietheorie van Hartmut Rosa (Rosa, 2020)

Art Dialogue Methods (Muijen & Brohm, 2018), hoewel dit methoden zijn en geen theoretische concepten op zichzelf.

Urgentie voor de samenleving

Volgens Rosa is de samenleving in een doorgaand proces van acceleratie verwickeld en proberen we veelal met technologie en toenemende controle daarmee te dealen. Paradoxaal genoeg neemt daarmee juist de acceleratie toe en daarmee de behoefte aan meer resonantie. Inclusieve cultuurparticipatie vergt juist dat we controle loslaten omdat dat het onverwachte, het niet te voorspellen, het grillige maar daarmee ook het mooie, het ontroerende en het betekenisvolle in onze ontmoetingen mogelijk maakt. En we moeten ons daarvoor openstellen, want juist datgene toelaten of ons laten overkomen dat niet past in ons gecontroleerde besef van de werkelijkheid (zoals “anders zijn”) is verrijkend voor onszelf. En daarmee verbreden en verdiepen dergelijke ervaringen ons besef van wat het betekent om mens te zijn.

Daadwerkelijk betekenisvolle ontmoetingen verrijken dan ook de samenleving omdat we ons via het platform leren verhouden tot elkaar en tot de kunsten in inclusieve vormen van cultuurparticipatie, en we deze ervaringen mee kunnen nemen in ons denken, voelen en doen buiten het platform in de echte wereld.

5.9 Conclusie: Elementen van een praktijktheoretisch kader voor sociaal-artistiek werken

Samengevat komen we aldus tot een zevental kerninzichten die de basis kunnen vormen van een praktijktheoretisch kader voor inclusieve cultuurparticipatie in het sociaal-artistiek werken, te weten:

1. Door verhalen en beelden te gebruiken bij ontmoetingen ontstaan **gezamenlijke constructies** van de werkelijkheid in de vorm van nieuwe (invullingen van) begrippen, gedeelde opvattingen, gedeelde waarden, en uitwisseling tussen verhalen;
2. Omdat het platform een virtuele werkelijkheid creëert, kun je via het principe “**iedereen is artiest**” via vorm en taal gelijkheid creëren in dat platform;
3. In lijn met deze gelijkheid kan sociaal-artistiek samenwerken op het platform de bijbehorende normen en sociale codes doorbreken en er een meer **inclusieve code** voor in de plaats brengen, waarmee deze gelijkheid kan worden door- en geleefd;
4. Dat betekent wel dat ook aan een aantal **basale voorwaarden voor inclusie** wordt voldaan, zoals praktische zaken die, als ze niet zijn geregeld, onbedoeld voor uitsluiting kunnen zorgen. Denk daarbij aan toegankelijkheid en ondersteuning op functionele beperkingen, en aansluiting op de vaardigheden van gebruikers van het platform;
5. Als deze gelijkwaardigheid maximaal wordt gefaciliteerd, zowel op het platform als ook in het algemeen in praktijkgericht onderzoek, ontstaat er ruimte voor daadwerkelijke ontmoeting, waarbij geen van de ontmoetende partijen volledig controle heeft over wat er gebeurt. Dan kan een authentieke (sociaal-artistieke) ervaring ontstaan, die we ook wel **resonantie** kunnen noemen en waarbij deelnemers op eigen voorwaarden aanwezig kunnen zijn terwijl ze in harmonie met de anderen verkeren;
6. Daarvoor is van belang dat deelnemers handelingsvrijheid ervaren en dat ze hun eigen **rizomatische weg** kunnen afleggen op het platform. Daarvoor heeft het platform geen lineaire opbouw, maar kun je er op verschillende manieren toegang toe krijgen, je weg erin zoeken en het verlaten, net zoals in de werkelijkheid het geval is in het dagelijks leven;
7. Resonantie waarbij je deze handelingsvrijheid ervaart en tegelijkertijd verrast kunt worden is een toestand van **daadwerkelijk welzijn en daadwerkelijke inclusie**.

6 MYTHOS

Mythos:

“met verbeeldingskracht situaties metaforisch tot expressie brengen; in dialoog met een kunstuiting, stem geven aan betrokkenen en details in contexten.”

(Muijen & Brohm, 2018)

6.1 Inleiding

Een concreet onderdeel van dit onderzoek was de ontwikkeling van een online platform voor inclusieve cultuurparticipatie. Dit sluit aan bij onderzoeksvraag 3: *Wat is de best mogelijke versie van een online platform dat aansluit op de behoefte uit de doelgroepen en wat helpt en wat belemmert daarin?*

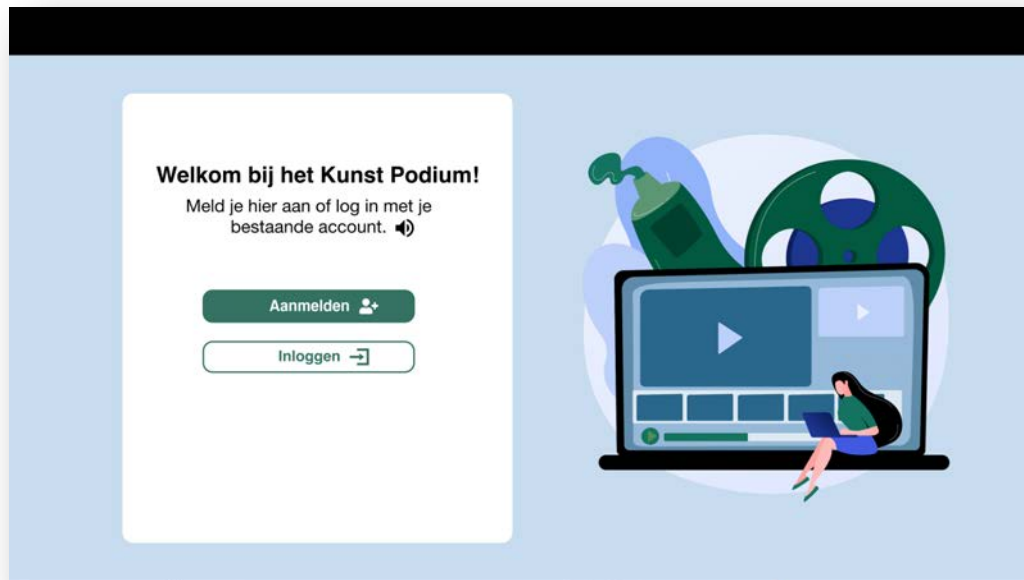
Uit een eerder onderzoek waarin HAN en Siza betrokken waren, het zogeheten Powertools onderzoek blijkt het volgende. Een online platform is een vorm van communicatie technologie. Bij de ontwikkeling en implementatie van technologie is het van groot belang dat de context waarin de technologie gaat worden gebruikt of waar deze voor bedoeld is wordt meegenomen in het proces. Dat is vaak een ingewikkelde zoektocht. Technologie is uiteindelijk doorgaans slechts een *middel*, en daarom is het van belang om te allen tijde de *doelen* voor ogen te blijven houden. Door de dialoog daarover aan te blijven gaan ontstaat meer vatbaarheid binnen een organisatie of breder in de samenleving om deze ook daadwerkelijk duurzaam door te voeren. Uiteindelijk gaat het dus om verandering met behulp van technologie in plaats van alleen het ontwikkelen van het technologisch artefact zelf. Oftewel: technologische ontwikkeling in context vereist een voortdurende afwisseling van inzoomen en uitzoomen.

Met andere woorden: wat de best mogelijke versie van een online platform voor inclusieve cultuurparticipatie is kunnen we alleen bepalen als we dat ook in de bredere maatschappelijke context zien. Om die reden is gewerkt met de leergemeenschap van sociaal-artistiek ondernemers en andere stakeholders om samen ontwerpende wijs tot een passend platform te kunnen komen, terwijl alle betrokkenen gaandeweg inzichten opdoen over wat inclusieve cultuurparticipatie eigenlijk is en hoe dat zich kan vertalen naar het technisch platform.

6.2 Platform “Kunst Podium”

Het uiteindelijke door B302 ontwikkelde werkend prototype van het platform voor inclusieve cultuurparticipatie is te vinden onder deze link: <https://xd.adobe.com/view/f81e1dda-ddf8-4d39-ae5b-c734817e68ad-ad4d/?fullscreen&hints=off>. Dit is een zogeheten ‘klikbare’ versie: de interactie van de gebruiker met het platform door middel van navigeren met de muis en de verplaatsing van scherm naar scherm is operationeel en deze versie geeft zo een eerste indruk van de ‘look and feel’ van het platform. Hierin worden ook de keuzes ten behoeve van de inclusieve benadering van deelnemers duidelijk, zoals het benaderen van ondersteunende voorkeuren vanuit behoefte en niet vanuit beperking, en het consequent benaderen van sociaal-artistiek aanbieders zowel als deelnemers onder de titel ‘artiest’. Op deze manier wordt met het platform een virtuele wereld geconstrueerd waarin verschillen er wel zijn, maar geen of zo min mogelijk normatief onderscheid aanbrengen. Op deze manier wordt gepoogd diversiteit als norm te hanteren, zoals in de bijeenkomsten van de leergemeenschap naar voren kwam als een van de belangrijkste waarden in

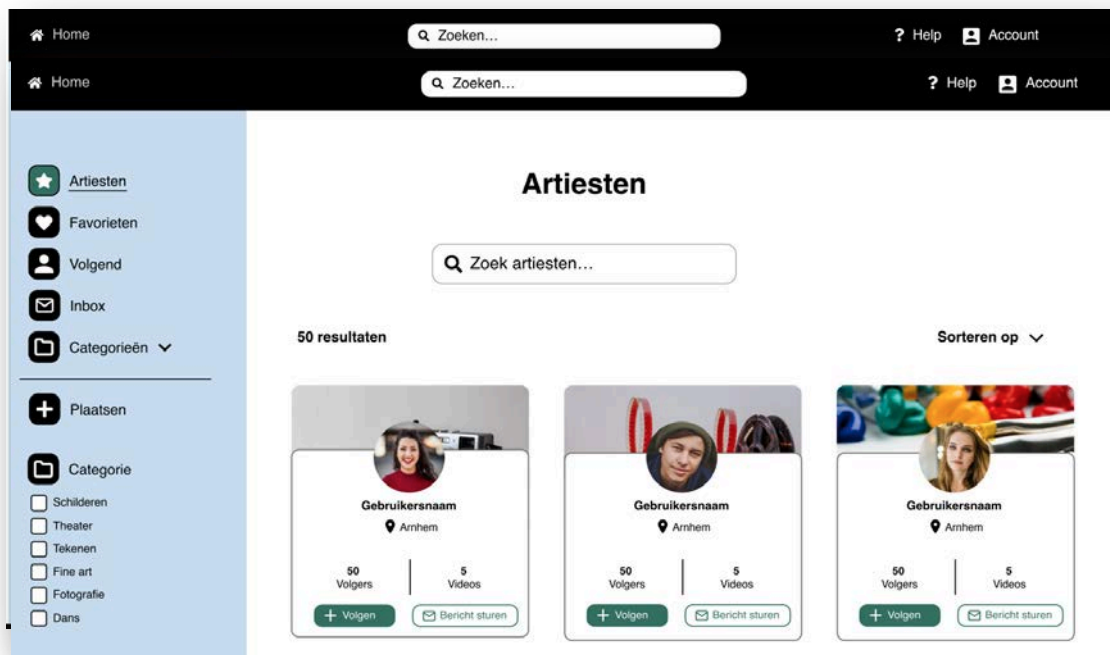
de werkwijze van de sociaal-artistiek ondernemers. Figuren 6.1, 6.2 en 6.3 geven een impressie van de vormgeving van schermen op het platform.



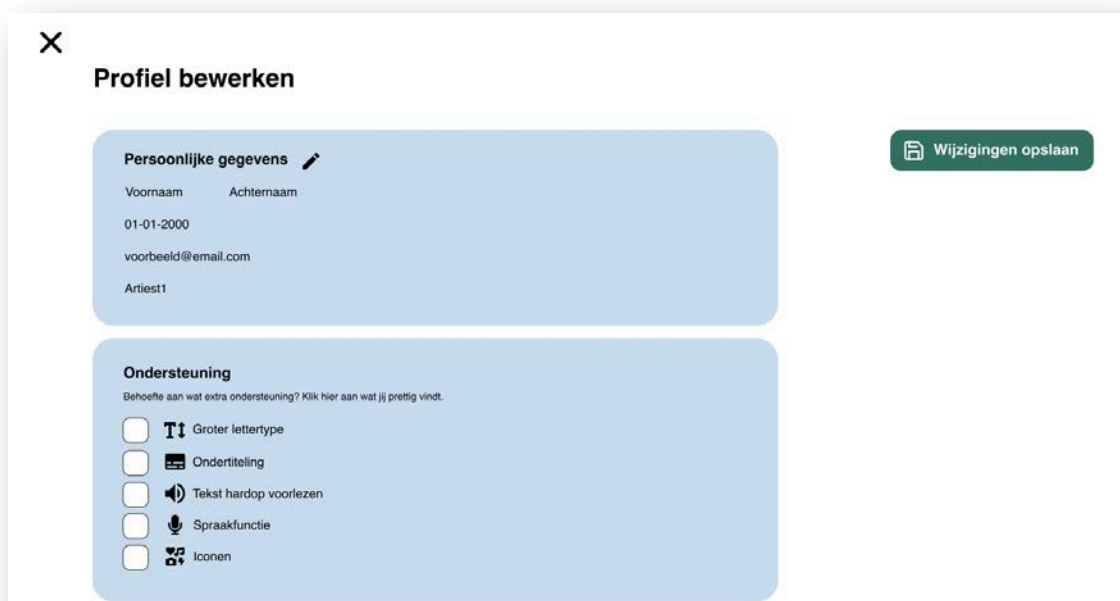
Figuur 6.1. Aanmeldschem van het Kunst Podium platform

Omdat het een prototype betreft is nog geen beslissing genomen omtrent de naamgeving en is voorlopig als titel "Kunst Podium" gehanteerd (een andere suggestie was "In goed gezelschap". Beide bestaan al). De titel Kunst Podium geeft aan dat het platform mogelijkheden schept om een plek op het podium te zoeken als artiest danwel dat podium te gaan bekijken. Tevens vermijdt deze titel ook alternatieven die meer stigmatiserend en/of paternaliserend zijn, zoals: kunstactiviteiten, vrijetijdsbesteding of kunstparticipatie al dan niet met de kwalificatie beperking of begeleiding erbij.

Nota bene: ook het begrip ‘cultuurparticipatie’ kan als een enigszins paternalistische term worden opgevat, aangezien het impliceert dat iemand aan een als cultuur gekwalificeerde georganiseerde activiteit deelneemt volgens een door anderen dan zichzelf gestelde norm. Daarmee zouden andere



Figuur 6.2. Presentatiescherm van de artiesten



Figuur 6.3. Profielpagina gebruikers met mogelijkheid tot aangeven van ondersteuningsvoorkeuren

vormen van kunst en cultuur buiten de orde gesteld kunnen worden. Het platform richt zich juist op het omarmen van deze diversiteit.

6.3 Fasen van inhoudelijke en technologische ontwikkeling

Om inzicht te krijgen in de staat van ontwikkeling en wat er als vervolgonwikkeling zowel inhoudelijk als technologisch nodig is om tot volledige wasdom en implementatie te komen maken we een inschatting van het ontwikkelstadium aan de hand van de stappen van het honingraatmodel van Vilans. Dit honingraatmodel beschrijft vijf iteratieve fasen in de ontwikkeling van technologie. Deze fasen zijn dus niet netjes chronologisch geordend maar vormen vijf clusters van activiteiten die in het ontwerpproces uiteindelijk tot implementatie kunnen leiden (velden van ontwikkeling die in een honingraat-vormige structuur met elkaar samenhangen). Het gaat dan om:

1. **Verkennen:** het exploreren van wensen en behoeftes, het creëren van bewustzijn over de kwestie en het in kaart brengen van de huidige stand van zaken;
2. **Uitproberen:** Co-creatie van ideeën samen met eindgebruikers waarbij prototypes worden gemaakt, waarmee kan worden geëxperimenteerd en worden geëvalueerd en waaruit inzicht ontstaat in de randvoorwaarden voor de technologie;
3. **In gebruik:** hierbij gaat het om gebruik, acceptatie, de rol in de praktijken en de meerwaarde van de technologie en de impact die deze heeft op gebruikers;
4. **Up-to-date houden/blijven:** Het continue terugkoppelen van ervaringen zodat de technologie goed aangesloten blijft bij de klant en ook het iteratief onderzoeken of andere oplossingen beter passen;
5. **Borgen en opschalen:** het onderzoeken van effecten, ondersteunen van de implementatie en kennisdeling over het resultaat.

6.4 Doorlopen ontwikkeling van het platform binnen dit project

In het MoMic project hebben we zoals gezegd niet de volledige ontwikkelingscyclus van het honingraatmodel kunnen doorlopen. In het MoMIC project hebben we ons voornamelijk gericht op de fasen 1. *Verkennen* en 2. *Uitproberen* en in mindere mate 3. *In Gebruik*. De nadruk van het project lag immers op de ontwikkeling van het platform en de ideeën en leerinzichten over inclusieve cultuurparticipatie vanuit de lerende gemeenschap en het proces van technische ontwikkeling van het platform. In feite is in de leergemeenschap voortdurend een cyclus proces gevolgd van het verkennen van de concepten die van belang zijn voor inclusieve cultuurparticipatie, het implementeren van deze ideeën in verschillende (schets)versies van het platform en het uitproberen van de meer concrete versies samen met gebruikers en leergemeenschap. Op die manier zijn de in het proces ontstane inzichten verwerkt in het opgeleverde prototype. Stap 3. *In Gebruik* is nog niet volledig uitgevoerd aangezien het verder ontwikkelen van het platform en het daarmee levensvatbaar maken voor dagelijks gebruik nog tenminste een aantal technische en organisatorische ontwikkelstappen vergt. Allereerst moet de pilot uit dit project worden uitgebreid om de technische werking van het platform op een systematische manier te gaan bouwen. Dat traject zou een jaar vergen een eerste raming van de geschatte kosten met de nu betrokken partner (B302) gaat in de richting van 1100 uren (ca. €38.000 aan kosten).

Daarnaast betekent het ook dat het eigenaarschap moet worden geborgd: bij welke partij wordt het platform technisch gepositioneerd, ofwel 'gehost'? Concreet betekent dit dat er moet worden bepaald waar de server-applicatie waarop het platform gaat draaien wordt ondergebracht. Hiervan zijn de kosten afhankelijk van de voorzieningen en ICT-diensten die deze partij al heeft en daarvoor zal dus later een aparte kostenraming moeten worden gemaakt. Tenslotte zal het beheer van het platform moeten worden afgesproken en nader moeten worden ingericht: wie gaat het platform beheren, is beschikbaar bij vragen van gebruikers en grijpt in bij technische of moderatie-problemen. Als dit in orde is gebracht is het platform operationeel en kunnen gebruikers ermee aan de slag. Ook het ophalen van gebruikerservaringen en in een experimentele fase bijstellen van het platform behoort tot Stap 3.

Tijdens de afsluitende bijeenkomst van de adviesraad en de MoMIC leergemeenschap kwamen nog wel een aantal nuttige suggesties en overwegingen naar voren die meegenomen kunnen worden in de verdere ontwikkeling. Zo wordt er nu gebruik gemaakt van een traditionele indeling in kunst disciplines en rees de vraag waarom combinaties nu niet mogelijk zijn. Momenteel is dit ook in de kunstwereld onderwerp van discussie. Dit is eventueel aan te passen. Dit geldt ook voor de interactiemogelijkheden in vraag en aanbod tussen de disciplines. Of gebruikers dit daadwerkelijk ook gaan doen kan gaandeweg blijken en kan interessant zijn voor vervolgonderzoek.

Ook werden vragen gesteld over de deelname van professionele kunstenaars die zich wellicht aanmelden en afhaken omdat er mensen met een beperking deelnemen. Als het platform enige tijd draait zal een specifieke kwaliteit kunnen bovendrijven die zich laat beschrijven als sociaal-artistische kwaliteit waarin juist de inclusieve insteek leidend is. Dat zal vanzelfsprekend een zelfselectie-effect met zich meebrengen. Daarnaast is een gebruikelijk onderscheid dat binnen het platform gemaakt kan worden het onderscheid tussen amateurkunst versus professionele kunst. Het is echter de vraag of dat wenselijk is gezien de inclusieve uitgangspunten. Tegelijk levert dit wel interessante mogelijkheden op als het gaat om individuele coachings- en begeleidingsmogelijkheden.

6.5 Verdere ontwikkeling van het platform na MoMIC

Vooruitkijkend naar de fasen 4. *Up-to-date houden/blijven* en 5. *Borgen en opschalen* kunnen we stellen dat daarin de vervolgvragen die dit onderzoek heeft opgeworpen en een te ontwikkelen gezamenlijke onderzoeksagenda van de partners een rol gaat spelen. Het platform staat immers niet op zichzelf, maar is ingebed in de inzichten en de visie die vanuit de leergemeenschap gezamenlijk is ontwikkeld. Enerzijds vraagt dat de inbedding in de startende community die nog organisch verder zal moeten groeien met het platform als mogelijk centrum. Deze organische groei kan ook mogelijk maken dat ook nieuwe gebruikersgroepen kunnen worden verwelkomd.

Daarnaast kan er verbinding gezocht worden met bestaande initiatieven zoals de activiteiten van LKCA en Cultuur Oost en de activiteiten van lectoraten van HAN en ArtEZ op dit gebied die de visie en perspectieven van het platform delen. Daarbij kan enerzijds verbinding worden gezocht in een gezamenlijke onderzoeksagenda en anderzijds ook de verbinding met onderwijs en educatie op dit vlak. Een voorbeeld is de online tool die in een ander Raak project is ontwikkeld in samenwerking tussen de Hogeschool Rotterdam, enkele theatergezelschappen en ArtEZ. Inclusieve samenwerking in het theater - Hogeschool Rotterdam. Het smeden van een sterke partneralliantie rond het platform is dus een belangrijke stap tot het inbedden van inclusieve cultuurparticipatie in de samenleving, waarbij het online platform slechts een middel is om de uiteindelijke maatschappelijke impact concreet mogelijk te maken.

Om deze verdere alliantievorming te stimuleren is het van belang om de kennisdeling rond het platform in het bijzonder en het MoMIC project in het algemeen te organiseren in samenwerking met de beoogd partners. Te denken valt aan een - al dan niet gezamenlijk - symposium, blogs, een artikel voor LKCA of Cultuur Oost. Zo zou met de inzichten uit dit onderzoek ook gekeken kunnen worden naar het online platform Sociaal & artistiek samenwerken Gelderland, hoe inclusieve cultuurparticipatie daarin een plek heeft en verbonden kan worden met dit platform Kunst Podium.

6.6 Conclusie: Voorwaarden van een online platform voor cultuurparticipatie

Op basis van de bevindingen rond het ontwikkeltraject van het platform kunnen we de volgende zaken benoemen over wat de best mogelijke versie van een online platform is dat aansluit op de behoefte uit de doelgroepen en wat daarin helpend en belemmerend is. Dat is een platform dat:

- **Inclusief** is doordat er zo weinig mogelijk onderscheid wordt gemaakt dat niet functioneel noodzakelijk is voor de werking;

- Deelnemers vanuit **gelijkwaardigheid** benadert;
- **Behoeften** voor wat betreft functionele ondersteuning centraal stelt indien nodig en niet beperkingen als sociaal etiket;
- Ook **recht doet aan de stand van zaken en heersende discussie** in de wereld van kunst en cultuur, aangezien ook dat staat voor inclusie;
- **Ingebed** is in een bredere ontwikkeling gedragen door een partnernetwerk dat gezamenlijk in staat is om het platform te faciliteren, beheren en actualiseren en samenwerkt aan kennisontwikkeling. Dit benadrukt ook de gedachte dat het hier om een collectieve hulpbron zou moeten gaan en niet om een product dat een puur commercieel belang dient.

7 PHRONÈSIS

7.1 Conclusies van het actieonderzoek

In het kort gaan we hier in op de kern van de bevindingen van het actieonderzoek, zoals die in de slotparagrafen van de hoofdstukken 3, 4 en 5 al gedetailleerder zijn samengevat. Ten aanzien van deelvraag 1 over *welke vragen voor een onderzoeksprogramma* voortkomen uit deze studie valt op dat het hierbij gaat om vragen van fundamentele aard (over gehanteerde mensbeelden, de essentie van kunst en cultuur en (ab)normaliteit), van praktische of technische aard (de rol van taal, de voorwaarden voor ontmoeten) en van relationele aard (verhouding tussen sociaal en artistiek domein, tussen deelnemers en actoren op het platform en in de samenleving, tussen kennisontwikkeling en praktijkontwikkeling). Dit laat zien dat een op te stellen onderzoeksprogramma vanuit deze vragen verschillende aspecten van de sociaal-artistieke werkpraktijk raakt en daarom dus met recht praktijkgericht kan worden genoemd.

Deelvraag 2 gaat over *welke betekenissen of concepten betrokkenen hanteren ten aanzien van sociaal-artistieke werken en hoe die tot een praktijktheoretisch kader* kunnen leiden. De bevindingen ten aanzien van deze vraag zijn dat sociaal-artistiek werken uitgaat van inclusie door diversiteit te omarmen in plaats van mensen als gelijk te zien. Het gaat dan eerder om gelijkwaardigheid met oog voor de daadwerkelijke mogelijkheden die mensen hebben en al dan niet de ondersteuningsbehoeftes die volgen uit individuele beperkingen in die mogelijkheden. Alleen dan is het mogelijk om deelnemers aan activiteiten authentieke artistieke ervaringen te bieden waarin zij enerzijds geaccepteerd worden zoals ze zijn en anderzijds verrast kunnen worden door de wereld. Zo zou het online platform de mogelijkheden en vrijheid van deelnemers om het eigen handelingsvermogen uit te kunnen oefenen zo goed mogelijk moeten faciliteren. Omdat deelnemers in de werkelijke wereld vaak allerlei belemmeringen ervaren draagt het platform bij aan bewustwording en emancipatie van kwetsbare of gemarginaliseerde groepen als het erin slaagt om te laten ervaren hoe inclusieve cultuurparticipatie wel degelijk mogelijk is.

Deelvraag 3 heeft betrekking op de *best mogelijk versie van een online platform voor inclusieve cultuurparticipatie*. In het ontwerp komen veel van de inzichten uit de eerder twee deelvragen samen. In de kern komen die neer op dat een dergelijk platform inclusief is als het geen onderscheid maakt wanneer dat onnodig is, deelnemers vanuit gelijkwaardigheid tegemoet treedt, maar wel keuzemogelijkheden voor individuele functionele ondersteuning biedt. Bovendien betekent inclusie ook: de spanning in heersende discussies binnen en tussen het sociale domein en het kunstendomein niet uit de weg gaan, want deze maken immers deel uit van die domeinen, en deelnemers hiervan weghouden zou ze ook van een deel van de essentie kunnen beroven. Tenslotte zou een dergelijk platform collectief moeten worden gedragen door de samenwerkende netwerkpartners omwille van een goede borging maar ook om te voorkomen dat exploitatie puur op economische belangen is gericht.

Op basis van de antwoorden op de deelvragen van dit actieonderzoek kunnen we de hoofdvraag naar *wat een inspirerend, haalbaar en duurzaam concept voor online ontmoeten is op basis van het vergroten van de mogelijkheden voor betekenisvolle inclusie door kunst- en cultuurparticipatie* als volgt beantwoorden. Een dergelijk concept moet individuen in de virtuele wereld met en zonder beperking de ruimte geven om zich vrij te bewegen en zelf keuzes te maken over waar zij aan willen deelnemen, wat zij daarin van zichzelf willen laten zien en hoe ze dat willen. In de werkelijke wereld worden zij vaak belemmerd door ongelijke behandeling op grond van hun eigen vermogens, maar minstens zo zeer door de stigmatiserende effecten van de bestaande, vaak stereotypische, sociale verhoudingen. Daarbij komt dat fysieke omgevingen en ook de digitale wereld überhaupt niet altijd gemakkelijk toegankelijk zijn voor iedereen. Ook bestaande systemen werken toegankelijkheid en de mogelijkheid tot ontmoeten vaak tegen. Deze verhoudingen in de fysieke wereld werken daarmee onrechtvaardig beperkend als we willen streven naar inclusieve cultuurparticipatie. Deelnemen aan kunst en cultuur is immers iets wat deel uitmaakt van de essentie van het mens-zijn, een zogeheten

essentiële *capability* of basiswaarde, en kan daarom gezien worden als een voorwaarde om een waardig en waardevol leven te kunnen leiden. Ook al is een online platform een virtueel medium, ze kan toch het vermogen van alle deelnemers prikkelen om te ervaren hoe het is om te leven en met elkaar om te gaan in een wereld vanuit het principe van mogelijkheden. Ieder moet er de persoon kunnen zijn die deze wil zijn, zich als artiest kunnen uiten, zich herkennen in de toon die wordt gezet en uitgenodigd voelen op zoek te gaan en uit te wisselen met anderen. Het in staat zijn om dit op het online platform te ervaren, kan bijdragen aan een daadwerkelijke en verandering in de samenleving. Op die manier draagt een goed werkend en vanuit de genoemde principes ontwikkeld platform bij aan het tegengaan van diep verschanste ongelijkheden in de samenleving ten aanzien van mensen met en zonder beperking in het bijzonder en het stimuleren van een daadwerkelijke pluriforme samenleving die diversiteit omarmt in het algemeen.

Het bereiken van bovenstaande ideaal is niet eenvoudig en vergt een voortdurende gezamenlijke inspanning van de betrokkenen om in dialoog met elkaar de ideeën over inclusieve cultuurparticipatie verder betekenis en vorm te geven. Het gaat, met andere woorden, om een discursieve aanpak van inclusieve cultuurparticipatie als maatschappelijk thema. Een technisch platform is daar slechts een middel in en geen doel op zichzelf. Hoe belangrijk dat middel kan zijn en welk effect het zal hebben zal zich uit moeten wijzen in de praktijk waarin de betrokken partijen elkaar weten te vinden en met elkaar een uitstralende werking kunnen veroorzaken van de ideeën en het bijbehorende individuele en collectieve handelen. Dit samen betekenis en vormgeven is een sociaal-artistiek proces op zich dat aandacht nodig heeft. In de bijeenkomsten is gebleken hoe krachtig deze ontmoetingen waren om met kunst als partner in de dialoog te gaan, elkaar van mens tot mens te ontmoeten en tegelijkertijd diepere kennis en inzicht op te doen over wezenlijke thema's (ontmoeten, inclusie, cultuurparticipatie) en de onderlinge relaties. Met andere woorden, de werking van het platform als lerende, doorgroeiende community staat of valt ook met de manier waarop het gemodereerd wordt. Niet alleen het praktisch up-to-date en levend houden, maar ook het actief volgen en (bege)leiden van wat er gebeurt en nodig is als duurzaam sociaal-artistiek concept.

De elementen die hierboven worden genoemd worden treffend aangeduid in de keuze van deelnemers van de leergemeenschap toen hen vier door een van de onderzoekers gemaakte beelden werden voorgelegd met de vraag welke zij het meest kenmerkend vonden voor inclusie en cultuurparticipatie (zie Figuur 7.1). Zij kozen voor het beeld waarin menselijke figuren zichtbaar waren, zij het niet als individuen maar als een groep, waarbij deze schijnbaar in een gezamenlijke activiteit verwickeld waren en waarbij ruimte was voor verschillende kleuren en vormen.



Figuur 7.1. Vier beelden over inclusieve cultuurparticipatie. De deelnemers van de leergemeenschap hadden een unanieme voorkeur voor het beeld rechtsboven als de meest kenmerkende weergave (beelden: Silvia Russel).

7.2 Naar een gedeelde onderzoeksagenda in het sociaal-artistieke domein

Een van de doelstellingen van dit project was om op basis van het MoMIC onderzoek samen met de partners de contouren voor een gedeelde onderzoeksagenda in het sociaal-artistieke domein te komen. Het consortium voor dit project is samengesteld uit eerdere samenwerkingen die in de loop der tijd in de regio steeds structurelere vormen heeft aangenomen (Figdor et al., 2020). Dit heeft tot dusverre echter nog niet geleid tot een gezamenlijke onderzoeksagenda voor de samenwerkende partijen. Om tot meer structurele en geborgde samenwerking te komen in het praktijkgericht onderzoek naar inclusieve cultuurparticipatie doen we in deze paragraaf een voorzet voor een gezamenlijke onderzoeksagenda. Deze is gebaseerd op het inhoudelijk onderzoek in dit project en de vele ontmoetingen en gesprekken die tijdens dit project hebben plaats gevonden.

Vanuit bovenstaande conclusie kunnen we specifiek enkele richtingen benoemen voor een gedeelde onderzoeksagenda in het sociaal-artistieke domein. Dit zijn de volgende richtingen:

- Zoals in de inleiding al genoemd is het sociaal-artistieke domein een overlappend gebied van twee werelden: de wereld van zorg en de wereld van kunst en cultuur. Het gaat dus eigenlijk om twee domeinen. Dat betekent dat een gedeelde onderzoeksagenda een brugfunctie zal moeten vervullen tussen deze twee domeinen, waarbij een belangrijke rol is weggelegd voor de externe legitimering van het sociaal-artistieke als een domein op zichzelf. Waarom moeten we als samenleving investeren in inclusieve cultuurparticipatie? Het antwoord ligt in de richting van het verhelderen en expliciteren van de betekenisgevende

welzijnswaarde van kunst en cultuur naast het ook waarderen van de intrinsieke waarde van kunst en cultuur. In feite gaat het hier over de vraag naar het WAAROM en WAARTOE van inclusieve cultuurparticipatie, wat een normatief antwoord vereist;

- Omdat kunst en cultuur welzijnswaarde hebben in enerzijds het tonen en voorstelbaar maken van sociale verhoudingen, maar ook het ontwikkelen en oefenen van wederkerige en betekenisvolle sociale relaties (constructieve waarde van kunst en cultuur, zie Jansen, 2018), is het overdraagbaar maken van de professionele expertise van sociaal-artistiek ondernemers van groot belang voor de borging van deze waarde voor de deelnemersgroepen. Deze deelnemersgroepen zijn vaak maar niet uitsluitend mensen met een beperking of chronische zorgconditie, die op verschillende manieren minder mogelijkheden hebben om deel te nemen aan kunst en cultuur. Inclusieve cultuurparticipatie gaat dus uiteindelijk over het creëren van meer realistische mogelijkheden om deel te nemen aan culturele, in dit specifieke geval sociaal-artistieke, activiteiten. Rond deze thematiek, de vraag HOE je meer realistische mogelijkheden voor inclusieve cultuurparticipatie schept, is onderzoek nodig dat laat zien welke bewust methodische of intuïtieve werkwijzen sociaal-artistiek werkers inzetten bij het werken met hun deelnemers. Onderzoek naar deze vraag is gaande, maar behoeft meer versteviging en inbedding in een systematisch onderzoeksprogramma;
- De derde richting die we willen benoemen betreft tenslotte het WIE en WAT binnen sociaal-artistiek werken: Gegeven dat overtuigend is beargumenteerd waarom inclusieve cultuurparticipatie en sociaal-artistiek samenwerken maatschappelijk van belang zijn en meer inzicht is verkregen in hoe bestaande professionals in het werkveld handelen, kunnen we daarna de vraag beantwoorden wat het sociaal-artistiek werken dan als domein op zichzelf is en wie daar vanuit welke professionaliteit bij betrokken dient te zijn. Het antwoord op deze vraag is van belang omdat dat het sociaal-artistiek werken overdraagbaar maakt naar studenten aan de sociale- en kunstvak opleidingen die ambitie hebben om sociaal-artistiek te werken. Ook hier is het nodige al in ontwikkeling (onder andere in samenwerking tussen de HAN en ArtEZ), maar een meer systematische inbedding in praktijkgericht onderzoek en in de ontwikkeling van bestaande en mogelijk nieuwe curricula zou deze ontwikkeling ten goede kunnen komen.

Tot slot, en wellicht ten overvloede na het voorgaande, willen we benadrukken dat het van essentieel belang is dat een dergelijke onderzoeksagenda vanuit het sociale domein zowel als het kunstendomein gezamenlijk wordt gedragen. Het gaat immers over het snijvlak van beide bestaande domeinen. De enige manier om daarin gelijke zwaarte te bereiken is als deze domeinen en de ermee samenhangende perspectieven elkaar ontmoeten buiten het eigen bekende domein. Vanuit interesse en een gevoelde verantwoordelijkheid voor een gemeenschappelijk maatschappelijk belang dat beider eigen belangen ontstijgt. Dit sluit aan bij de ervaringen die de onderzoekers zelf hadden in hun samenwerking: elkaar ontmoeten vanuit een gedeelde maatschappelijke drive is de basis om elkaar daadwerkelijk te leren begrijpen en verschillen te overbruggen. En dat is op collectief niveau ook een vorm van *resonantie*: zijn de betrokkenen in de afzonderlijke vakgebieden in staat en bereid om geraakt te worden door de thematieken, perspectieven en motieven van de betrokkenen van “de ander” om daarmee inclusieve cultuurparticipatie tot stand te willen brengen. Want uiteindelijk is dat waar het om draait: dat we er als samenleving collectief voor zorgdragen dat elk individu in staat is om een waardevol en waardig leven te leiden. Met het ervaren en maken van kunst en cultuur als vanzelfsprekend onderdeel.

8 REFERENTIES

- Berg, H. van den. (2019). *Dit is de kracht van kunst in zorg en welzijn: Onderzoek naar de effecten van cultuurparticipatie voor mensen met een ondersteuningsvraag*. Cultuur Oost.
- Campen, C. van, Rosenboom, W., Grinsven, S. van, & Smits, C. (2017). *Kunst en positieve gezondheid: Een overzichtsstudie van culturele interventies met mensen die langdurig zorg en ondersteuning ontvangen*. Hogeschool Windesheim/MOVISIE.
- Cooperrider, D., Whitney, D., & Stavros, J. (2008). *Appreciative Inquiry Handbook (2nd ed.)*. Crown Custom Publishing.
- Daykin, N. (2020). *Arts, Health and Well-Being: A Critical Perspective on Research, Policy and Practice*. Routledge.
- Deleuze, G., & Guattari, F. (1988). *A thousand plateaus*. Athlone.
- Figdor, R., Peerenboom, L., Mensinga, X., & Wicherink, B. (Eds.). (2020). *De veranderkracht van sociaalartistiek samenwerken: Onderweg naar een gedeelde visie en werkwijze*. Cultuur Oost.
- Guwy, F. (2008). *De ander in ons. Emmanuel Levinas in gesprek: een inleiding in zijn denken*. Nijmegen: Sun.
- Hermesen, J. (2015). Kairos: Een nieuwe bevlogenheid. De Arbeiderspers.
- Jansen, E. (2018). Art and creativity as a capability: Utilizing art in social work education. *Social Dialogue*, 19, 34–38.
- Jansen, E., Lankester, W., & Heijne, D. (2021). Essay: Kunst als medicijn tegen participatiemoedheid. *E-Magazine Participatiemoed(d)*, Platform Stad En Wijk. <https://platformstadenwijk.nl/2021/06/28/participatiemoed/>
- Lankester, W. (2019). *Ontmoet, speel en vertel! Een studie naar het proces van dialogische betekenisgeving in sociaal-artistieke ontmoetingen* [Masterthesis]. Codarts Hogeschool voor de Kunsten.
- Lankester, W., & Jansen, E. (2020). *Hallo Heseveld: Onderzoek naar het kunstproject als sociaal-artistieke praktijk*. HAN University of Applied Sciences. <https://blog3.han.nl/onderzoek-mensmaatschappij/onderzoek-naar-het-kunstproject-hallo-heseveld/>
- Lieshout, M. van. (2021). *Diverse Theatre And Ever Changing Horizons. An investigation on three inclusive art companies: Theater Thikwa, Stopgap Dance Company and Speels Collectief* [Masterthesis]. Utrecht University.
- Meininger, H.P. (2013). Andere plaatsen: Over de ontmoeting tussen mensen met en zonder een (verstandelijke) beperking. In: Kal, D., Post, R. & Wilken, J.P. (red.) *Verder met kwartiermaken: Naar verwelcoming van verschil* (pp. 158-169). Amsterdam: Tobi Vroegh.
- Muijen, H., & Brohm, R. (2018). Art dialogue methods: Phronèsis and its potential for restoring an embodied moral authority in local communities. *British Journal of Guidance & Counselling*, 46(3), 349–364.
- Muijen, H. & Brohm, R. (2018-1). Art Dialogue Methods: De kracht van kunst en dialoog voor het ontwikkelen van morele werkgemeenschappen. In: *Waardenwerk*. (73), 33 - 42.
- Nussbaum, M. C. (2011). *Creating capabilities: The human development approach*. Harvard University Press.
- Oosterling, H. (2014). *Inter-esse. Schets van een relationele filosofie*. Amsterdam: Boom.
- Peirce, C. S. (1992). *The Essential Peirce: Selected Philosophical Writings, vol 1: 1867- 1893*. Indiana University Press.
- Rawls, J. (1999). *A theory of justice (Revised)*. Harvard University Press.
- Robeyns, I. (2017). *Wellbeing, freedom and social justice: The capability approach re-examined*. Open Book Publishers.
- Rosa, H. (2020). *The uncontrollability of the world*. Polity Press.
- Sen, A. (2001). *Development as freedom*. Oxford Paperbacks.

9 BIJLAGE 1: BETROKKENEN

Onderzoeksteam:

Projectleider HAN: Erik Jansen
Docent-onderzoeker ArtEZ: Silvia Russel
Docent-onderzoeker HAN: Wytske Lankester

Leergemeenschap:

Speels Collectief: Sylvia Teunissen
Theater Klare Taal: Caro Wicher
Diva Dichtbij: Pieter van Amelsfoort
Studio FilmWerk (voorheen Rock en Rolstoel Producties): George Manak
Siza: Diana Rodenburg
Cultuur Oost: Rose Figdor
Buro 302: Job Vogel, Nikki Bosveld, Pieter Bikkel, Alette Bouman, Lisa Broekstra, Jesse Vooges, Max Haven, Fleur Jansen, Anne- Fleur Zoodsma, Merijn de Bont, Falk Beuzenberg, Anniek van Halteren, Kay van Gerven, Elian de Jong, Jochem Kalsbeek
Universiteit Utrecht: Meio Kooi (bachelor-student Interdisciplinaire sociale wetenschap)

Adviesraad:

dr. Jeroen Lutters (ArtEZ)
dr. Maaïke Hermsen (HAN)
Prof. dr. Tineke Abma (Leyden Academy)
Prof. dr. Liedeke Plate (Radboud Universiteit)
Miriam Jager (HAN)
Bart Huijds (ArtEZ)
Anja Zimmermann (HAN)
Diana Rodenburg (Siza)
Job Vogel (HAN)
Saskia van Grinsven (MOVISIE)

10 BIJLAGE 2: ARTIKEL VOOR DUTCH DESIGN WEEK

10.1 Inleiding

De onderzoekers zijn uitgenodigd het MoMIC project te presenteren tijdens een speciaal voor het KIEM Go CI programma ingerichte expositie “Collaborating for Impact” tijdens de Dutch Design Week 2022 te Eindhoven. Daarvoor werd door de onderzoekers een artefact ontwikkeld dat is geëxposeerd temidden van de artefacten van andere KIEM projecten uit deze call. De tekst van onderstaande artikel is online te vinden in het magazine Collaborating for Impact van het Network Applied Design Research (NASR). Impressies hiervan zijn afgebeeld in Figuur 10.1 en 10.2.



Figuur 10.1. Impressie van de installatie van Collaborating for Impact tijdens de Dutch Design Week 2022.



Figuur 10.2. Impressie van het artefact voor Mogelijk Maken van Inclusieve Cultuurparticipatie tijdens de tentoonstelling Collaborating for Impact. Begeleidende tekst:
“This installation embodies the rhizome of the meanings exchanged by participants’ statements in the Art Dialogue Methods meetings while developing a platform for inclusive cultural participation. A rhizome is a network of elements, events or things without a clear starting point, end point or predefined structure. The components of the network form a cloud of meaning, so to speak. The viewer can take any desired element as an entrance and from that point explore the connections to other elements and thus take a visual journey through the project’s proceeds. The analogy with the platform to be developed is that users also have the freedom to choose which path they want to follow.”

10.2 Integrale tekst artikel

Learning by design

An online platform for inclusive cultural participation and socio-artistic encounter

We have all experienced what it is like to live without art and culture during the Corona lockdowns, when we were deprived of what seemed so obvious. Art and culture provides us with pleasure, relaxation, but also meaning and interpretation to life as it happens. They offer us opportunities to provide for ourselves and to uphold social contacts through which we can relate to each other and feel human among people.

Even without these lockdowns, people with mental or physical disabilities experience in many ways that they cannot participate in art and culture as they would like. Fortunately, there are more and more social-artistic entrepreneurs who focus on these groups, but the knowledge about how to do this well is still little shared and supply and demand do not always meet.

In the KIEM project "*Mogelijk Maken van Inclusieve Cultuurparticipatie (MoMIC) [Enabling Inclusive Cultural Participation]*" we are designing an inclusive online platform for cultural participation through a concept that will enable better matching of supply and demand.

[HAN University of Applied Sciences](#) and [ArtEZ University of the Arts](#) collaborate with [Theater Klare Taal](#), [Speels Collectief](#), [Diva Dichtbij](#), [Rock en Rolstoel Producties](#), a designer of [Buro302](#), care institution [Siza](#), and [Cultuur Oost](#) to make cultural participation more accessible and natural for these target groups. We strive for inclusiveness in the form of this platform and its content, and by making room for the voices and products of the participants - or rather: the artists - from the socio-artistic practices. We want the experience and knowledge of the wishes and needs of participants by social-artistic entrepreneurs to be leading in the design.

To do this well, we work with and for social-artistic providers, their participants, and care professionals in a learning community. Through participatory action research we use current insights from research and practice to develop a joint design of a streaming platform for socio-cultural activities. This platform symbolizes the encounter between the world of social care on the one side and the world of art and culture on the other. In doing so, we use the *Art Dialogue Methods (ADM)* approach, and we work with visual reports that explore themes and new possibilities.

Firstly, the project contributes to better social participation and well-being of target groups with a chronic condition or disability. Secondly, the project contributes to the development of economic opportunities and professionalization for social-artistic entrepreneurs who, with the platform, can better connect with their target group. Finally, the project aims to make activities in the field of art and culture more findable for caregivers and their clients.

The joint search and design process in the learning community is still in full swing, and the streaming platform is steadily taking shape. We are gaining various insights from the process and the platform-in-progress. It turns out, for example, that an authentic art-based dialogue about inclusion and encounter provides a rich picture of the various meanings of art and culture for social welfare. The project also shows that a good content-based encounter and collaboration of the art domain and the social domain has great potential in improving the overall well-being of people in everyday life. In short: **if artistic and cultural activities are widely accessible, this could be an essential contribution to supporting vulnerable people in their daily lives within society to be who they want to be and do what they want to do.**

The associated artifact is a visual representation of the project-rhizome. It consists of a web of connections between ideas, opinions, theories, materials, and actors for which meaning is sought, made, and given in the project. A characteristic of a rhizome is that you can seek access to it from various angles and that there is no predetermined unambiguous arrangement.

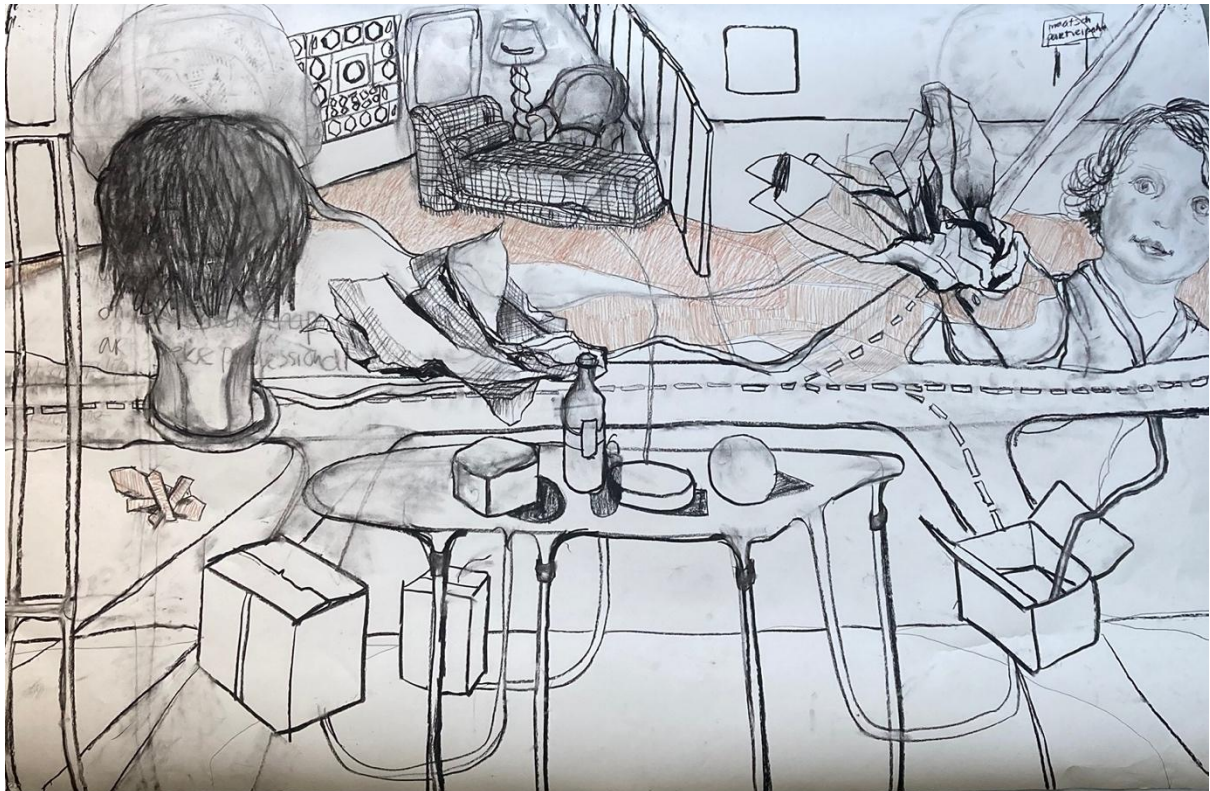


Figure. Image report of first meeting MoMIC where participants were asked "what do you think inclusive cultural participation means?".
Image Silvia Russel, 2021, 150 cm x 240 cm charcoal, pencil on paper.

OPEN UP
NEW **HAN** UNIVERSITY
OF APPLIED SCIENCES
HORIZONS.