



HAN UNIVERSITY OF APPLIED SCIENCES

HAN-AGENDA VERSIE 1.0

STRATEGISCH RICHTEN VAN KENNIS, INNOVATIE EN HUMAN CAPITAL

LEESWIJZER |

-  Over de HAN-agenda (p. 3-4)
-  Buiten  binnen (p. 5)
-  Inhoudelijke focus (p. 6-12)
-  Toepassing (p.13-14)
-  Doorontwikkeling (p.18)
-  Begrippen, duiding en proces (p.19)



De iconen uit de leeswijzer komen terug aan de linkerkant van iedere pagina.

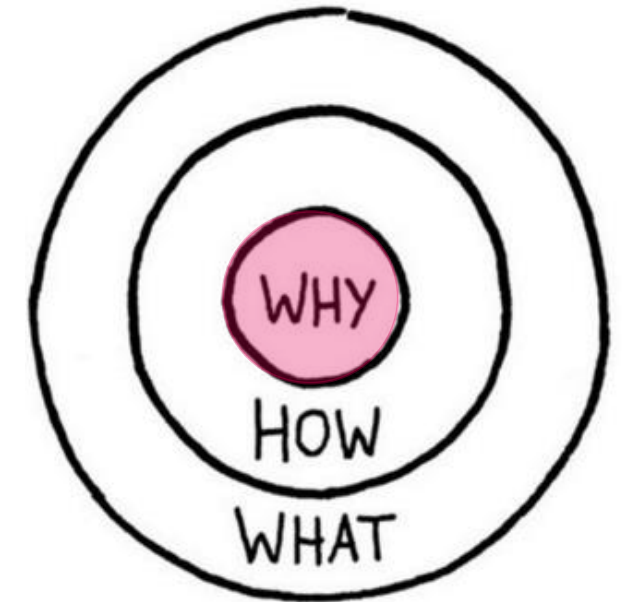
Enkele woorden zijn **bold & HAN rood** weergegeven. Dit betekent dat het woord is uitgelegd in de begrippenlijst op pagina 16.

DE HAN-AGENDA | WAAROM EEN HAN-AGENDA?

De HAN wil een waardevolle en duurzame bijdrage leveren aan een betere wereld. In ons Koersbeeld schetsen we dat eind 2027 iedere student en medewerker het verschil maakt op maatschappelijke vraagstukken en daarmee een betekenisvolle bijdrage levert aan een slimme, schone en sociale wereld van vandaag én morgen.

Wij maken deze belofte waar door ons duurzaam te verbinden aan onze omgeving en ons continu te verhouden tot de veranderende wereld. Als *University of Applied Sciences* die met beide benen in de maatschappij staat, dragen we met en via ons onderwijs, onderzoek en innovatie bij aan het regionale **(eco)systeem** en aan wat er landelijk gebeurt. We willen ons verhaal strategisch kiezen en laden.

De **HAN-agenda** beschrijft voor onszelf en voor anderen op welke kennis-, innovatie- en human capital vraagstukken we ons als grote en brede organisatie in het bijzonder bewegen. Het draagt bij aan herkenbaarheid, binnen en buiten de HAN, en helpt onze positie in het ecosysteem te kennen en een gezamenlijke taal te spreken. Ook biedt het een scherpe afbakening van begrippen (bijv. regio, ecosysteem en human capital) om onze positie beter te kennen en uit te dragen.



DE HAN-AGENDA | HOE HELPT EEN HAN-AGENDA?



De HAN-agenda beschrijft de aandachtsgebieden waar wij breed op inzetten en draagt zo bij aan een zelfbewuste positie en het maken van afwegingen op verschillende terreinen. We gebruiken de HAN-agenda voor....



... het maken van keuzes in ons **onderzoeksportfolio** zodat we meer massa inzetten op de gebieden waarin we het verschil willen maken. Juist door vanuit verschillende domeinen en praktijken samen te werken in praktijkgericht onderzoek komen we tot antwoorden op de belangrijke maatschappelijke vraagstukken.



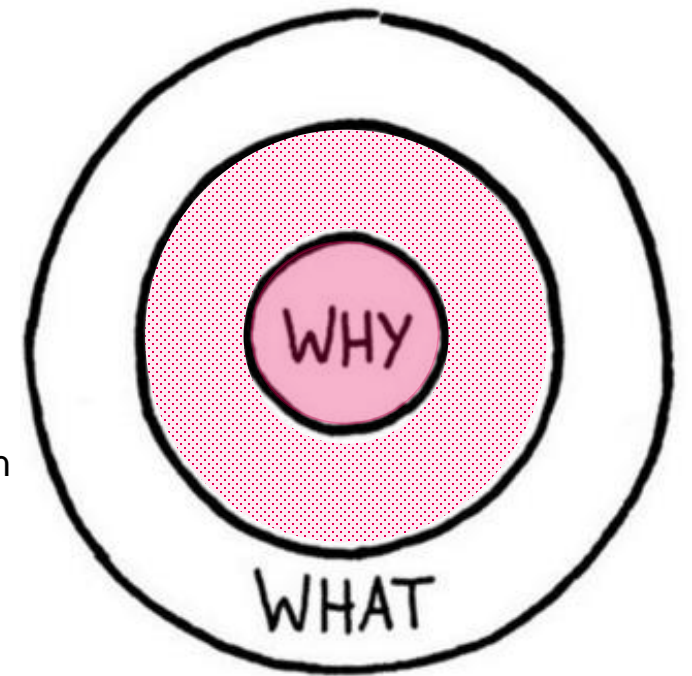
... het maken van keuzes in ons **onderwijsportfolio** zodat we als brede euronale, multisectorale hogeschool met associate degree-, bachelor- en masteropleidingen en een leven lang ontwikkelen-portfolio (LLO) studenten en professionals kunnen klaarstomen om aan te sluiten op de arbeidsmarkt en samenleving van nu én de toekomst.



... het kennen en bepalen van de **(kennis)ecosystemen** waarin we een actieve rol willen hebben en soms **agendazettend** zijn. Onze partners betreffen niet alleen andere kennisinstellingen, maar ook ondernemers en de overheid (triple helix) of maatschappelijke organisaties en ondernemende burgers (quadruple en penta helix).



... het bewust bijdragen aan de **human capital** agenda van onze omgeving. Niet alleen door ons opleidings- en LLO-aanbod, maar ook door het overdragen van de (praktijkgerichte) kennis en vaardigheden aan andere(n).



BUITEN BINNEN | KEN (INTER)NATIONALE, REGIONALE ÉN HAN-AGENDA'S

Voor het bepalen van onze inhoudelijke HAN-agenda op het gebied van kennis, innovatie en human capital werken we van buiten naar binnen en andersom. We analyseren de grote uitdagingen om ons heen aan de hand van beleidstukken en agenda's van internationaal, nationaal (sectoraal) en regionaal niveau. Ook kijken we naar de expertise van de HAN-collega's en welke agenda's eerder zijn opgesteld in samenwerking met de omgeving. Ook regionale- en domeinagenda's evenals academie-Kia's of domeinprofielen zijn onderdeel van de analyse.

Een iteratief proces leidt tot de kapstok van de HAN-agenda, zoals hieronder weergegeven.

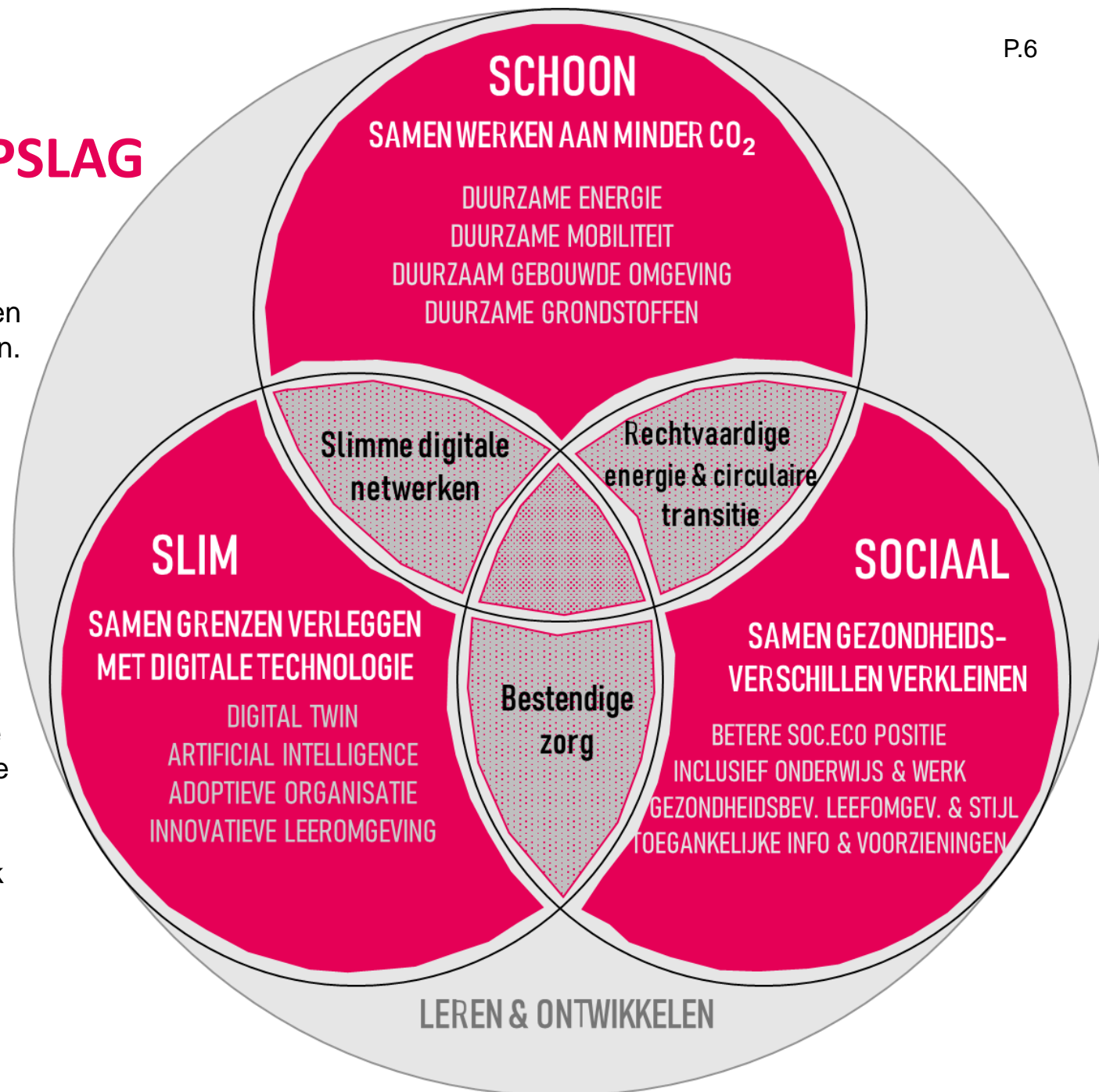


ONZE FOCUS | HAN-AGENDA IN ÉÉN OOGOPSLAG

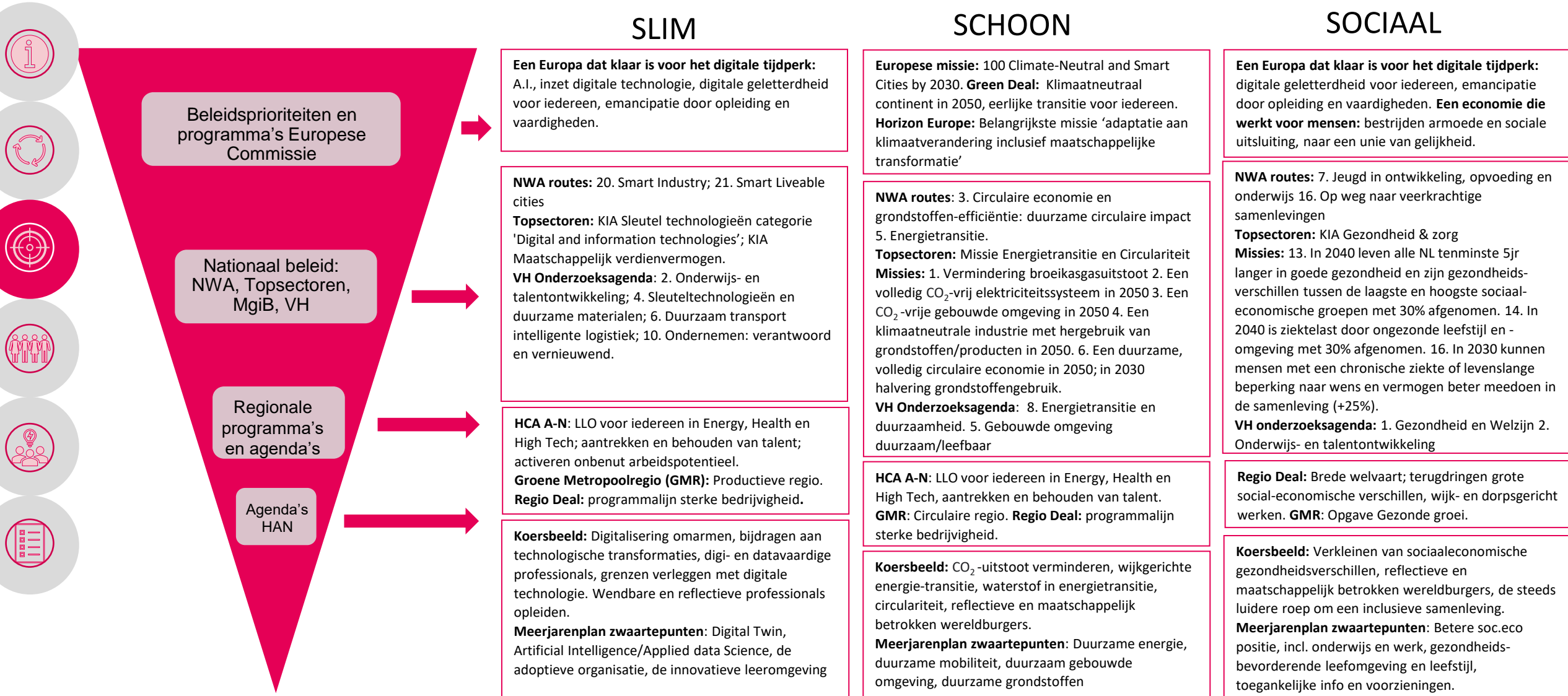
De HAN is een brede UAS waar we continu leren en ontwikkelen in de driehoek van onderwijs, onderzoek en werkveld. De roze bollen **Slim, Schoon en Sociaal** geven de thema's aan waar we ons in het bijzonder op bewegen. Aan deze inhoud besteden we extra aandacht in ons portfolio en kunnen we agendazettend zijn.

We zien in toenemende mate ontwikkelingen op de **overlapgebieden** van Slim, Schoon en Sociaal. De overlapgebieden zijn gekozen, expliciet gemaakt in het beeld hiernaast en vragen nog om verdere strategische lading.

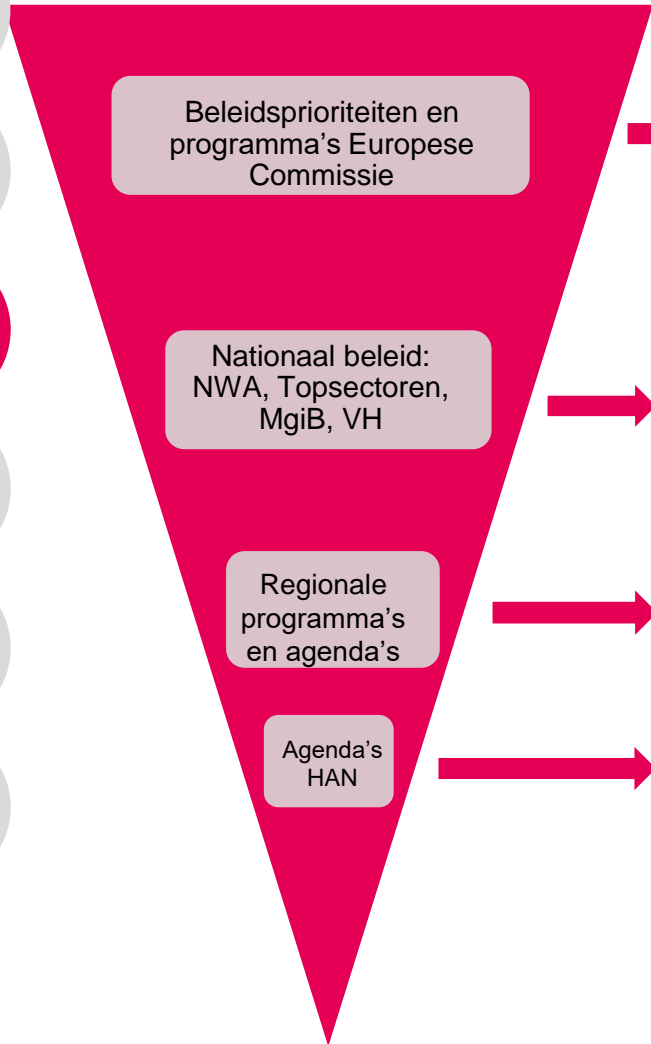
Door aandacht voor deze thema's bij het opleiden van huidige en toekomstige professionals en door hierover te leren in praktijkgericht onderzoek en projecten dragen we bij aan de regionale human capital vraagstukken. Door **leren & ontwikkelen** vergroten we samen de maatschappelijke en economische waarde van menselijk kapitaal in de regio.



INHOUDELIJKE FOCUS | SLIM, SCHOON EN SOCIAAL



INHOUDELIJKE FOCUS | OVERLAPGEBIEDEN HAN-AGENDA



OVERLAPGEBIED SCHOON-SOCIAAL: RECHTVAARDIGE TRANSITIES

Europese Green Deal: eerlijke transitie voor iedereen

Horizon Europe: Belangrijkste missie Adaptatie aan klimaatverandering inclusief maatschappelijke transformatie; Klimaatneutrale en slimme steden

Missies: Een duurzame en volledig circulaire economie in 2050, met in 2030 halvering van het grondstoffengebruik.

VH Onderzoeksagenda: 3. Veerkrachtige samenleving: in de wijk, stad en regio; 10. Ondernemen: verantwoord en vernieuwend

Regio Deal: stedelijke groei in balans met natuurlijke omgeving, programmatische wijk- en dorpsgericht werken; leefbaarheid verbeteren,

Koersbeeld: energietransitie die voor iedereen haalbaar en betaalbaar is, ook voor mensen met een kleine beurs.

OVERLAPGEBIED SOCIAAL-SLIM: BESTENDIGE ZORG

Een Europa dat klaar is voor het digitale tijdperk: inzet AI en digitale technologie voor iedereen toegankelijk.

NWA routes: 16. Op weg naar veerkrachtige samenlevingen 6. Gezondheidsonderzoek, preventie en behandeling.

Missies: '+5 / -30'', Leefstijl en leefomgeving Zorg op de juiste plek, Mensen met chronische ziekten, mensen met dementie.

VH onderzoeksagenda: 1. Gezondheid en Welzijn; 3. Veerkrachtige samenleving: in de wijk, stad en regio

GALA/ISA/WOZO-akkoorden: Transformatieplan 'Samen in de wijkzorg', Noël: passende en waardegedreven zorg (opgebouwd volgens thema's van Integraal Zorgakkoord).

Regio Deal: programmatische Gezond leven: toekomstbestendige gezondheidszorg; monitoring van gezondheidsresultaten.

HCA A-N: Health, een van de drie focussectoren.

Koersbeeld: Aandacht voor kwetsbare burgers in de wijk, slimme zorglogistiek, besparen zorgkosten.

OVERLAPGEBIED SLIM-SCHOON: SLIMME DIGITALE NETWERKEN

Een Europa dat klaar is voor het digitale tijdperk: inzet AI en digitale technologie

NWA routes; 25. Waardecreatie door verantwoorde toegang tot en gebruik van big data 11. Logistiek en transport in een energieke, innovatieve en duurzame samenleving

Missies: 5. Emissieloze mobiliteit voor mensen en goederen in 2050.

Regio Deal: ontwikkeling van hoogwaardige technologie, circulariteit van waardeketens en klimaatadaptatie. Hittestress in type omgevingen verminderen, circulaire projecten, klimaatadaptatie werklocaties

HCA A-N: Hightech/IT, een van de drie focussectoren.

Koersbeeld: digitalisering en technologische innovaties, verminderen van CO₂-uitstoot in de zorg, VR in het onderwijs.

INHOUDELIJKE FOCUS | SLIM UITGELEGD

Slim

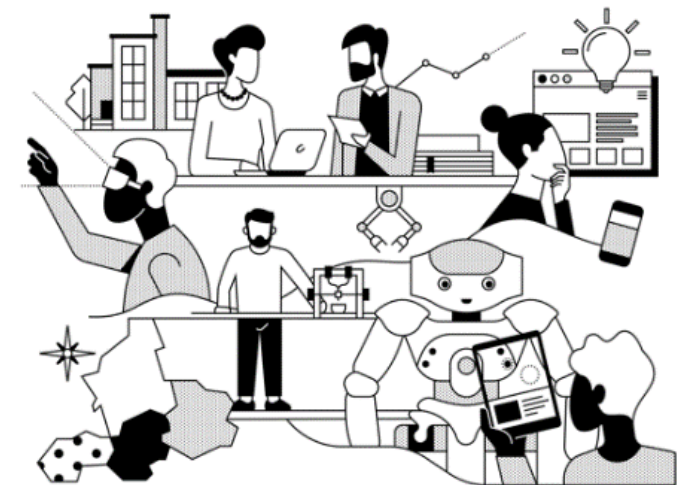
Slim vindt haar basis in de vierde industriële revolutie. De definitieve doorbraak van IT (-ondersteunde) technologieën heeft een enorme impact op de wereld. Slim wil voor én met regio's, organisaties en professionals op zoek naar innovatieve (digitale) oplossingen. Oplossingen die de (belevings)wereld niet alleen veel slimmer, maar ook schoner en socialer maken. Kort gezegd is de missie: **Samen grenzen verleggen met digitale technologie.**

Digital Twinning Een digital twin is een virtuele weergave van een product, proces of dienst. Door het simuleren van effecten vanuit een realtime, integraal dashboard werken we aan creativiteit, vernieuwing en bewuste(re) besluiten.

Artificial Intelligence/ Applied Data Science Het immense kennisdomein van AI biedt onkenbaar veel mogelijkheden. We ontdekken de potentie van data om allerlei vraagstukken op te lossen door zichzelf kennis aan te leren.

De Adoptieve Organisatie De digitale revolutie raast over organisaties heen. We werken aan een nieuwe balans (ambidexteriteit) tussen enerzijds het reguliere proces van organisaties en anderzijds pionieren en innoveren in het ecosysteem.

De Innovatieve Leeromgeving Innovatief onderwijs draagt bij aan het vergroten van het adaptieve en innovatieve vermogen van huidige en toekomstige professionals. We onderzoeken welke keuzes in het ontwerp, de (didactische) uitvoering en de organisatie van leren bijdragen aan dat innovatieve vermogen.



INHOUDELIJKE FOCUS | SCHOON UITGELEGD

Schoon

Met Schoon zijn we actief in het kader van de (inter)nationale klimaatagenda en het grondstoffenakkoord de daarbij behorende doelstellingen. De ambitie is om samen te werken in een nieuw ecosysteem waarin onderwijs, onderzoek, bedrijfsleven en overheid denk- en daadkracht bundelen en richten. Door die bundeling van krachten kunnen we komen tot de benodigde innovaties en het opleiden van voldoende, bekwame professionals voor de energie- en circulaire transitie. Kort gezegd is de missie: **Samen werken aan minder CO₂**

Duurzame energievoorziening De ombouw van onze huidige, niet-duurzame energievoorziening naar een duurzaam systeem. We dragen bij aan dit complexe en tegelijkertijd urgente probleem met een veelheid aan onder meer technisch-wetenschappelijke en socio-economische aspecten.

Duurzame mobiliteit We werken aan het het slimmer en duurzamer brengen van mensen en goederen naar hun bestemming.

Duurzaam gebouwde omgeving Nederland heeft veel bestaande woningen en gebouwen die zwaar drukken op het energieverbruik. We onderzoeken renovatie van bestaande woningen en gebouwen.

Duurzame grondstoffen Het gebruik van duurzame grondstoffen draagt bij aan de circulaire transitie en biobased economie en daarmee aan het verminderen van de CO₂ uitstoot. We onderzoeken hergebruik/circulariteit van grondstoffen.



INHOUDELIJKE FOCUS | SOCIAAL UITGELEGD

Sociaal

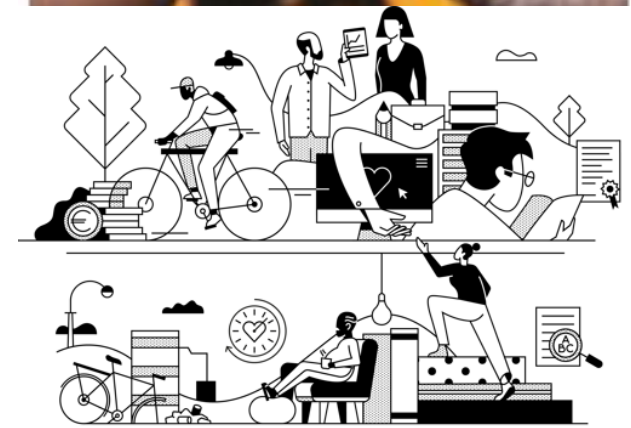
Sociaal zet zich in onderwijs en onderzoek HAN-breed in voor het verkleinen van sociaaleconomische gezondheidsverschillen. Nederlanders met een lage sociaaleconomische status (SES) leven 7 jaar korter en voelen zich 15 jaar minder gezond in vergelijking met mensen met een hoge SES. Dit is een taai, complex, maatschappelijk vraagstuk. Kort gezegd is de missie: **Samen gezondheidsverschillen verkleinen**

Betere sociaaleconomische positie Een lagere opleiding, laag inkomen of lage positie op de arbeidsmarkt heeft gevolgen voor je (latere) gezondheid. We werken aan mogelijkheden voor mensen om hun positie te verbeteren.

Inclusief onderwijs en werk Mensen met een gezondheidsprobleem of beperking ervaren hindernissen in scholing en werk. We onderzoeken hoe we het mogelijk maken dat zij volwaardig kunnen meedoen op school en op de arbeidsmarkt.

Gezondheidsbevorderende leefomgeving en leefstijl In ons dagelijkse leven draagt niet alles bij aan een gezond bestaan. We werken aan een leefomgeving en leefstijl die de gezondheid bevordert, ook voor mensen in een kwetsbare situatie.

Toegankelijke informatie en voorzieningen Voor je gezondheid maak je gebruik van informatiebronnen, hulpmiddelen en organisaties. Dit gebeurt steeds vaker (deels) digitaal. We onderzoeken hoe dit toegankelijk kan zijn voor iedereen. Zodat je optimaal gebruik kan maken van gezondheidsvoorzieningen ook als je een andere culturele achtergrond hebt, minder digitaal vaardig bent of als lezen of schrijven moeite kost.



INHOUDELIJKE FOCUS | OVERLAPGEBIEDEN UITGELEGD

Overlapgebied Sociaal-Slim

BESTENDIGE ZORG

Werken aan *doelmatige en duurzame zorg* om zorg en welzijn kwalitatief, toegankelijk en betaalbaar te houden. Om dit te bereiken is een innovatief en vernieuwend systeem nodig en een andere manier van denken en gedrag onder de bevolking. Grote verschuivingen zijn noodzakelijk om ons zorg- en welzijnssysteem toekomstbestendig te houden.

Als HAN richten wij ons op:

- De juiste zorg op de juiste plek
- Slimme oplossingen in de systeem- en belevingswereld van zorg en welzijn, zoals datagedreven inzichten/ interventies, slimme logistiek en langer thuis wonen met hulp van technologie.
- Aandacht voor preventie, samen met de mens;
- Veranderend bekostigings- en beroepsperspectief.

Overlapgebied Slim-Schoon

SLIMME DIGITALE NETWERKEN

We willen werken aan een energieke, innovatieve en duurzame samenleving. De inzet van slimme data-technologieën kan helpen om complexe regionale vraagstukken op het gebied van energietransitie, mobiliteit/logistiek en circulariteit behapbaar te maken en handelingsperspectief te bieden aan verschillende typen stakeholders.

Als HAN helpen wij door slim gebruik van sleuteltechnologieën en -methodologieën om deze transitie toepasbaar en schaalbaar te maken in de praktijk.

Overlapgebied Schoon-Sociaal

RECHTVAARDIGE ENERGIE- EN CIRCULAIRE TRANSITIE

De transitie naar een schonere en circulaire toekomst gaat gepaard met grote technologische, economische maar ook sociale veranderingen. Partijen worden geacht om intensief met elkaar samen te werken aan complexe vraagstukken. Het is belangrijk daarbij meer oog te hebben voor eerlijke verdeling van lusten en lasten, mensen te betrekken in veranderprocessen die grote impact hebben op hun leefomgeving en duurzaam gedrag te bevorderen.

Als HAN richten wij ons daarom nadrukkelijk op een circulaire en energie neutrale omgeving, die recht doet aan de mensen. De transitie geven we vorm nabij en met de burgers, maar ook instanties, bedrijven en overheden. Hier is o.a. gedrag, het gesprek over transitie, de menselijke maat en cultuur van belang.

TOEPASSING HAN-AGENDA | GEBRUIK IN ACADEMIES EN CENTRAAL

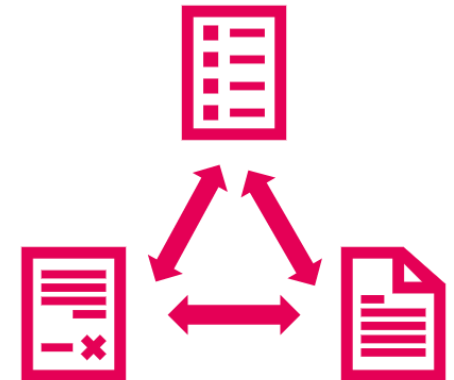
Op alle plekken en niveaus in de organisatie gebruiken we de HAN-agenda:

<p>Collega's</p>	<p>Directeuren en -managers: als sturingsinstrument voor projecten en portfolio; wat doen we wel/niet?</p> <p>Onderzoekers: als inhoudelijk kader bij het selecteren en aanpakken van vraagstukken in het domein</p> <p>Onderwijsontwikkelaars: als inspiratie voor innovatiethema's bij ontwikkeling van (LLO-)portfolio</p> <p>Docenten: als inhoudelijk vertrekpunt ten behoeve van samenwerking met partners in projecten of als inspiratie voor ontwikkeling van casuïstiek</p> <p>Adviseur(s) strategische relaties: zelfbewuste positie helpt beter ja of nee te zeggen tegen samenwerkingen/partners</p> <p>Adviseur(s) communicatie: als leidraad om keuzes te maken, bijvoorbeeld over wat wij in de etalage zetten</p> <p>Studenten: indirect via ons aanbod en de manier waarop wij met hen leren en ontwikkelen</p> <p>Desbetreffende portefeuillehouder CvB: is scherp op de aansluiting tussen academie-KIA's, portfolio en HAN-agenda</p>
<p>Organisatie- onderdeel</p>	<p>Academies: stemmen academie-KIA en portfolio af op de inhoud van de HAN-agenda.</p>
<p>Programma's</p>	<p>Portfolio regieorgaan: als toetssteen bij nieuw onderwijs (Ad, Ba, Ma).</p> <p>Seed en Matchingsfonds: als criterium bij aanvullende financiering voor strategische projecten.</p> <p>Krachtige onderzoeksorganisatie: als thema's om inhoud en samenwerking rondom vorm te geven.</p>

TOEPASSING HAN-AGENDA | HAN-AGENDA EN ACADEMIE-AGENDA

De HAN-agenda omschrijft de langetermijnfocus van de HAN aan de hand van thema's waar met een groot aantal academies aan gewerkt wordt. Daarnaast kunnen 14 academie agenda's bestaan (of agenda's die meerdere academies omvatten). De HAN-agenda is **géén optelsom** van alle agenda's of het werk van onze brede UAS. Wel is er een duidelijke wisselwerking tussen de afzonderlijke agenda's van de academies en de HAN-agenda.

Academie-specifieke afwijkingen zijn acceptabel mits er sprake is van **expertise** en/of **regionale kenmerken** die de HAN een unieke propositie geeft met landelijke uitstraling waarmee we invloed uitoefenen op (inter)nationale agenda's. Dit beslissen we in dialoog (comply or explain).



DOORONTWIKKELING HAN-AGENDA | DOORONTWIKKELING VAN DE AGENDA

Halverwege en aan het einde van de Koersbeeldperiode herijken we de HAN-agenda. Zo zoeken we de juiste balans tussen een robuuste en wendbare HAN-agenda.

Wat: Herijking en doorontwikkeling HAN-agenda

Wanneer: 2025 en 2027 (halverwege en einde Koersbeeldperiode)

Door wie: Centrale staf OOK draagt zorg voor proces

Met wie: Zwaartepuntmanagers, lectoren/onderzoekers, externe partners, HAN-beraad, CvB, PRO en SMF

Hoe: Aan de hand van 5 stappen:

- 1 CS OOK faciliteert validatiesessies met bovengenoemde experts om de analyse van strategische (inter)nationale, nationale, regionale en HAN-agenda's te actualiseren;
- 2 Het HAN-beraad adviseert op basis van de analyse over herijking van de HAN-agenda;
- 3 CS OOK verwerkt het advies tot een herijkte HAN-agenda;
- 4 Het CvB besluit over de herijking;
- 5 Overdracht aan de leden van het Portfolio Regieorgaan (PRO), Seed- en MatchingsFonds (SMF) en algemene publicatie en communicatie.

BEGRIPPEN, DUIDING EN PROCES | EEN BEGRIPPENLIJST VOOR HET GOEDE GESPREK



Agendazettend: toonaangevend op de inhoud of manier waarop we het doen. Ons ambitieniveau op deze onderwerpen is dat we (inter)nationale bekendheid hebben.

Ecosysteem: de context waarbinnen interacties plaatsvinden is voor de HAN vooral de regio met als doel innovatie: een regionaal innovatie ecosysteem.

HAN-agenda: dé inhoudelijke agenda van de HAN op het gebied van kennis, innovatie en human capital.

Human capital: Als HAN willen we met onze partners human capital in onze regio versterken; en daarmee bijdragen aan kwantitatieve en kwalitatieve human capital vraagstukken die betrekking hebben op bijvoorbeeld de werkplek, productiviteit, werken met technologie en leerrijke werkomgeving.

Onderwijsportfolio: ons aanbod van onderwijs, dat wordt geregisseerd door ons Portfolio Regieorgaan (PRO)

Onderzoekportfolio: ons aanbod en de organisatie van onderzoekseenheden zoals lectoraten en CoE's.

Regio: Er zijn verscheidene regio's waarin en waarmee de HAN werkt in een wijde cirkel om Arnhem en Nijmegen.

BEGRIPPEN, DUIDING EN PROCES | DUIDING VAN 'ONZE REGIO'



Werken in de regio betekent werken in een fluïde context waar beweging en interactie leidt tot verschillende vormen van samenwerking.

Onze regio betreft een wijde cirkel om Arnhem en Nijmegen heen. Ons verzorgingsgebied is daarmee vele malen groter dan Arnhem en Nijmegen en gaat niet alleen over steden, maar ook over ons ommeland. Dé regio is niet eenduidig voor de hele HAN; deze kan verschillen per domein of academie.

Regio's waarin en waarmee wij werken zijn: de Achterhoek, Stedendriehoek en Noordwest Veluwe, Rivierenland, Noordoost Brabant en Noord Limburg. In het grensgebied werken we in en met de Euregio Rhein-Waal. Ook wordt onder de noemer "Oost Nederland" veel samengewerkt met Overijssel.

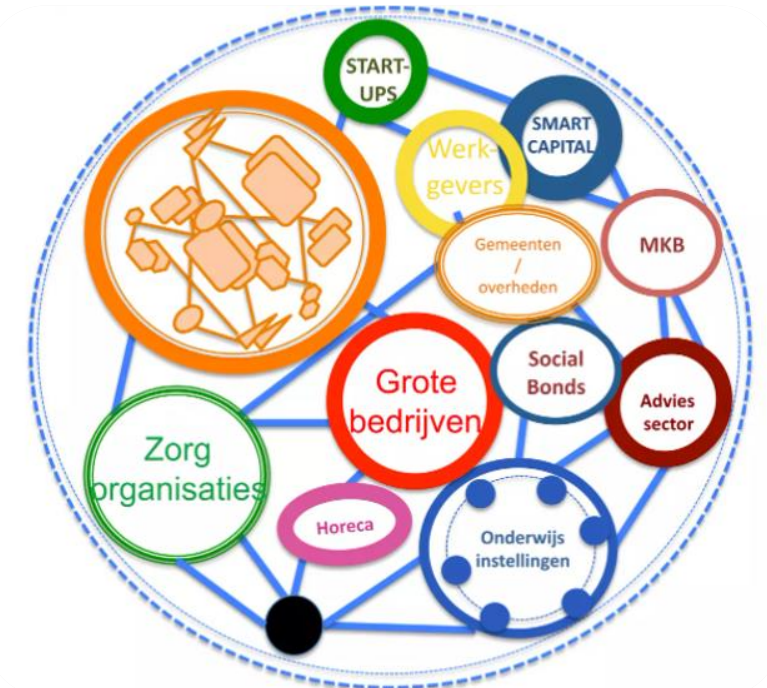
Alle regio's waarin en waarmee wij werken, hebben hun eigen profiel en karakteristieken. Deze regionale profielen hebben invloed op behoeften en vragen aan de HAN ten aanzien van onderwijs. Ook de vraagstukken voor onderzoek en innovatie verschillen per regio.



BEGRIPPEN, DUIDING EN PROCES | DUIDING VAN 'ECOSYSTEMEN'

Een ecosysteem is een netwerk waarin onderzoeksinstituten, onderwijsinstellingen, maatschappelijke organisaties en belanghebbenden samen werken aan innovatieve oplossingen voor maatschappelijke uitdagingen. Dit doen zij vanuit een gemeenschappelijk belang of doel. In dat web van partijen levert ieder een eigen unieke bijdrage aan die samenwerking. De HAN als kennisinstelling participeert van nature in ecosystemen op regionaal niveau, waar inzichten uit landelijke en sectorale netwerken benut worden voor innovatie. Op die manier maken we deel uit van het regionale innovatie ecosysteem en dragen we bij aan innovatieve oplossingen voor maatschappelijke uitdagingen in de regio.

Mooie voorbeelden zijn het health & hightech ecosysteem rondom Nijmegen, het energy ecosysteem rondom Arnhem en het smart industry ecosysteem in de Achterhoek.



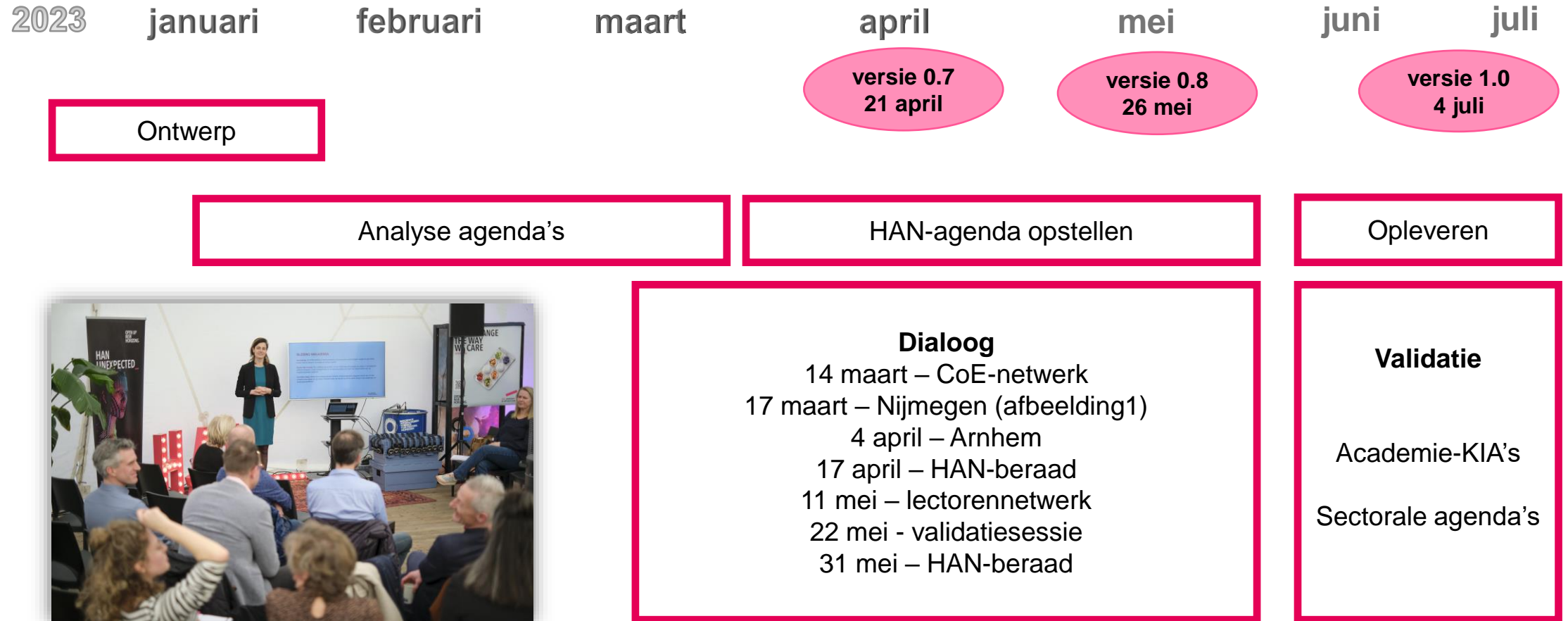
BEGRIPPEN, DUIDING EN PROCES | DUIDING VAN 'HUMAN CAPITAL'

Human capital gaat over de maatschappelijke en economische waarde van menselijk kapitaal. Het vergroten van human capital vraagt om goed omgaan met mensen en investeren in hun werkplek en potentieel. Bijvoorbeeld door gebruik van technologieën, creëren van een prettige en leerrijke omgeving, nieuwe vormen van opleiden, vergroten van productiviteit, multi-level leren of slimme samenwerkingen. Zo zorgt inzet in human capital ervoor dat we meer uit inwoners of werknemers halen en innovatie kan ontstaan.

Als HAN willen we - samen met onze partners in de regio - meer uit de inwoners van onze regio halen. De human capital-vraagstukken in onze regio zijn zowel (1) kwalitatief als (2) kwantitatief van aard.

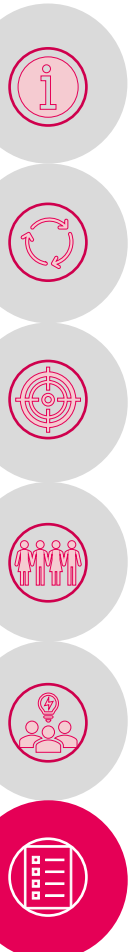
1. We staan voor grote maatschappelijke uitdagingen die nieuwe kennis en vaardigheden vragen. We experimenteren en leren samen met partners via praktijkgericht onderzoek, projecten en onderzoek in onderwijs. De opbrengsten nemen we mee in het opleiden van beginnende en ervaren professionals.
2. We hebben te maken met tekorten op de arbeidsmarkt. We zullen mensen moeten klaarstomen voor banen die in de toekomst hard nodig zijn. Zowel via bestaande opleidingen als via nieuwe vormen van leren bereiden we mensen, met onze partners, voor om een bijdrage te leveren. Regionaal werken we aan diverse doelen in met name de focussectoren Energy, Health en Hightech (zie [Human Capital Agenda](#)). We zetten in op diverse doelgroepen zoals huidige studenten, toekomstige studenten, de werkzame beroepsbevolking (LLO) en onbenut arbeidspotentieel zoals parttimers of *skilled migrants*.

BEGRIPPEN, DUIDING EN PROCES | ONTWERP HAN-AGENDA: EEN INTENSIEF EN PARTICIPATIEF PROCES



Dialogosessie 17 maart 2023 in Nijmegen tijdens HAN Unexpected.

BEGRIPPEN, DUIDING EN PROCES | MEERWAARDE VAN (PROCES) HAN-AGENDA



Lector AIM:

“De HAN-agenda omschrijft waar we als HAN ons in het bijzonder op bewegen. Dat is iets anders dan dat de agenda omschrijft wat we als HAN allemaal doen”

Academiemanager APS:

“In labs- en werkplaatsen neemt iedere professional een eigen ecosysteem mee. Door samenwerkingen te organiseren, mengen ecosystemen vanzelf”.

Associate lector ATBC:

“Een duidelijk profiel kan helpen naar de buitenwereld, maar intern is het mogelijk beperkend. Daar dienen we ons van bewust te zijn”.

Academiedirecteur ABC:

“De tienkamp win je op drie onderdelen. De HAN-agenda omschrijft onze drie onderdelen. Op de rest presteer je nog steeds goed om mee te kunnen doen”.

Programmamanager Fair Health / Sociaal:

“Je ziet ontwikkeling ontstaan omdat je deze focus hebt gekozen. De agenda is de richting/intentie, daar beweeg je met elkaar naar toe”.

Academiedirecteur AIM:

“We kunnen de HAN-agenda gebruiken als sturings- en keuze instrument voor projecten: richting en focus in onze volle rijke agenda”

Academiemanager ASB:

“Het besef dat we agendazettend kunnen zijn groeit sowieso al, zo nemen we leiding in sommige kennisdomeinen”.

BEGRIPPEN, DUIDING EN PROCES | ACHTERGRONDINFORMATIE: ANALYSE VAN STRATEGISCHE AGENDA'S

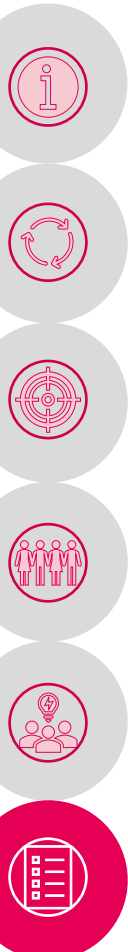


25 routes		25 NWA-routes			Aansluiting bij HAN-onderdeel	Aansluiting zwaartepunt	Aansluiting >1 academie	Gezondheid en welzijn	HAN	zwaartepun	>1 academie	
1	Blauwe route: water als weg naar innovatieve en duurzame groei											1. Vitaal houden Curaatieve en preventieve aspecten Sport, bewegen, gezonde voeding, leefomgeving Bredere netwerk scholen, kinderopvang, smagdrub, welzijn Opieden voor beroepsomgeving en voor maatschappij Onderwijs van PO tot HO en talentontwikkeling in bredere zin
2	Bouwstenen van materie en fundamente van ruimte en tijd											2. Veelzijdige samenleving in de vrije, stad en regio Stuurtechnologieën en duurzame materialen Migratie/nieuwe technologieën, diversiteit, geopolitieke verschuivingen Digitaleisering, automatisering, robotisering Future technologies
3	Circulaire economie en grondstoffenefficiëntie: duurzame circulaire impact											3. Gebouwde omgeving duurzaam en leefbaar Gezond, slimmer, duurzamer Gebouwen, tuinen, parken Inpassing in landschap
4	Duurzame productie van gezond en veilig voedsel											4. Duurzaam transport en intelligente logistiek Persoonvervoermiddel v.w.g. spoor, water Verstedelijking met nieuwe eisen aan mobiliteit CO2-voetafdruk van goederen en personen
5	Energietransitie											5. Duurzame landbouw, water en voedselvoorziening Laboratoriumonderzoek samenstelling voedsel met minder zout, suiker
6	Preventie en gezondheidszorgonderzoek											6. Energietransitie en duurzaamheid Optimaliseren en ontvrikkelen van duurzame energiebronnen Energieopslag Verdeling van energie Transport van energie
7	Jeugd in ontwikkeling, opvoeding en onderwijs											7. Kunst en de creatieve industrie Acceptatie van de technologie Gedragverandering Onderwijsprincipes, kunstvak- en designopleidingen
8	Kunst: onderzoek en innovatie in de 21 st eeuw											8. Ondernemen: verantwoord en vernieuwend Cruciaal voor gezonde economische dynamiek
9	Groene route: natuur en biodiversiteit in een snel veranderende omgeving											
10	Levend verleden											
11	Logistiek en transport in een energieke, innovatieve en duurzame samenleving											
ma's		HAN	input ATBC (Christof)	zwaartepunt	Aansluiting >1 academie	25 missies						
rgietransitie en duurzaam		1			Schoon AEA	Verminderi						Ondermijning Cyber security Forensisch onderzoek Wettelijke verbinding Negatieve invloeden van toerisme: overtoerisme, drukte Postieve: cross-over met zorgsector Samenwerking met internationale universiteiten
		2			Schoon AEA	Een volledig						
		3			Schoon ABE?	Een CO2-vrij						
		4			Schoon	Een klimaatneutrale industrie met nergebruik van grondstoffen en producten in 2050.						
		5			Schoon AEA, logistiek	Emissieloze mobiliteit voor mensen en goederen in 2050.						
		6			Schoon	Een duurzame en volledig circulaire economie in 2050, met in 2030 halvering van het grondstoffengebruik.						
dbouw, water, voedsel		7			Van Hall?	Vermindering van grond- en hulpstoffen in de land- en tuinbouw in 2030. Alle eind- en restproducten worden zo hoog mogelijk tot waarde gebracht (kringlo						
		8			vanwege Hbo-themafel E&D	In 2050 is het systeem van landbouw en natuur netto klimaatneutraal (gedeelde missie met Energietransitie en Duurzaamheid).						
		9			Schoon Rivermanagement ook erbij?	Nederland is in 2050 klimaatbestendig en waterrobuust.						
		10			Van Hall = WUR?	In 2030 produceren en consumeren we gezond, veilig en duurzaam voedsel en verdienen ketenpartners, inclusief de boer een eerlijke prijs.						
		11				Een duurzame balans tussen ecologische draagkracht en waterbeheer vs. hernieuwbare energie, voedsel, visserij en andere economische activiteiten. Die						
		12				Nederland is en blijft de best beschermde en leefbare delta ter wereld, met tijdige, toekomstbestendige maatregelen tegen beheersbare kosten.						
zondheid en zorg		13			Sociaal energie-armoede	In 2040 leven alle Nederlanders tenminste vijf jaar langer in goede gezondheid, en zijn de gezondheidsverschillen tussen de laagste en hoogste sociaal-ec						
		14			Sociaal preventieve kant (lectoraten APS/AGV?)	In 2040 is de ziektebelasting door een ongezonde leefstijl en -omgeving met 30% afgenomen.						
		15			Sociaal Krachtige Kernen/ de Zorg alliantie	In 2030 wordt zorg 50% meer (of vaker) in de eigen leefomgeving georganiseerd, in plaats van in zorginstellingen.						
		16			Sociaal APS? Landelijk expertisecentrum daar	In 2030 kunnen mensen met een chronische ziekte of levenslange beperking naar wens en vermogen beter meedoen in de samenleving (+25%).						
		17			geen specifiek thema voor HAN?	In 2030 is de kwaliteit van leven van mensen met dementie met 25% toegenomen.						
ilgheid		18				In 2030 is georganiseerde criminaliteit in Nederland te riskant en slecht lonend, door meer zicht op illegale activiteiten en geldstromen.						
		19				In 2035 beschikt Nederland over de marine van de toekomst. In staat om flexibel te reageren op onvoorspelbare en onvoorstelbare ontwikkelingen.						
		20				In 2030 heeft Nederland een operationeel inzetbare ruimtevaartcapaciteit voor defensie en veiligheid.						
		21				Cyberveiligheid. Nederland is in staat om op een veilige wijze de economische en maatschappelijke kansen van digitalisering te verzilveren.						
		22				In 2030 werkt de krijgsmacht volledig genetwerkt met andere diensten en met integratie van nieuwe technologieën om sneller en effectiever te kunnen har						
		23				Vraag en aanbod worden sneller bij elkaar gebracht om kort-cyclisch succesvolle innovaties te implementeren.						
		24				In 2030 verzamelen veiligheidsorganisaties nieuwe en betere data, waardoor men de dreiging steeds een stap voor is						

Strategische onderzoeksagenda (VH)

Missiegedreven innovatiebeleid

BEGRIPPEN, DUIDING EN PROCES | ACHTERGRONDINFORMATIE: BRONNEN EN REFERENTIES



Europese agenda's:

- VN: Sustainable Development Goals, 17 doelen
- Europese Commissie: Politieke beleidslijnen, 6 ambities

Landelijke agenda's:

- EKZ: NWA, 25 routes
- EZK/RVO/Topsectoren: Missie-gedreven innovatiebeleid, 25 missies
- Topsectoren: KIC 2020-2023, 6KIA's
- VH: Hbo-thematafels, 6 KIA's
- VH: Strategische onderzoeksagenda 2022-2025, 12 thema's

Sectorale agenda's:

- KIA Gezondheid en Zorg

Regionale agenda's:

- GMR: Agenda Groene Metropoolregio
- A/N: Human Capital Agenda Regio Arnhem-Nijmegen
- Achterhoek: 8RHK visie 2030
- Arbeidsmarktregio Stedendriehoek Noordwest Veluwe
- Regio Noord-Limburg
- Fruitdelta Rivierenland
- Grensregio Euregio RijnWaal

Agenda's HAN:

- Koersbeeld
- Meerjarenplan Zwaartepunten
- Meer informatie over Slim, Schoon en Sociaal
- Academie-KIA's, domeinprofielen en onderzoeksagenda's (Educatie, Business en Communicatie, IT & Mediadesign, Paramedische Studies, Organisatie en Ontwikkeling).

BEGRIPPEN, DUIDING EN PROCES | COLOFON

Versie: 1.0

Datum: 4 juli 2023

Auteurs: Annelies Dickhout, Corine Bos, Lois Kiekebosch (Centrale staf Onderwijs, Onderzoek en Kwaliteitszorg)

Contactpersoon: Lois Kiekebosch (lois.kiekebosch@han.nl)

Eigenaar: Directeur CS OOK

Versie	Datum	Auteur(s) aanpassingen	Wijzigingen
1.0	05-07-2023	Annelies Dickhout, Corine Bos, Lois Kiekebosch	