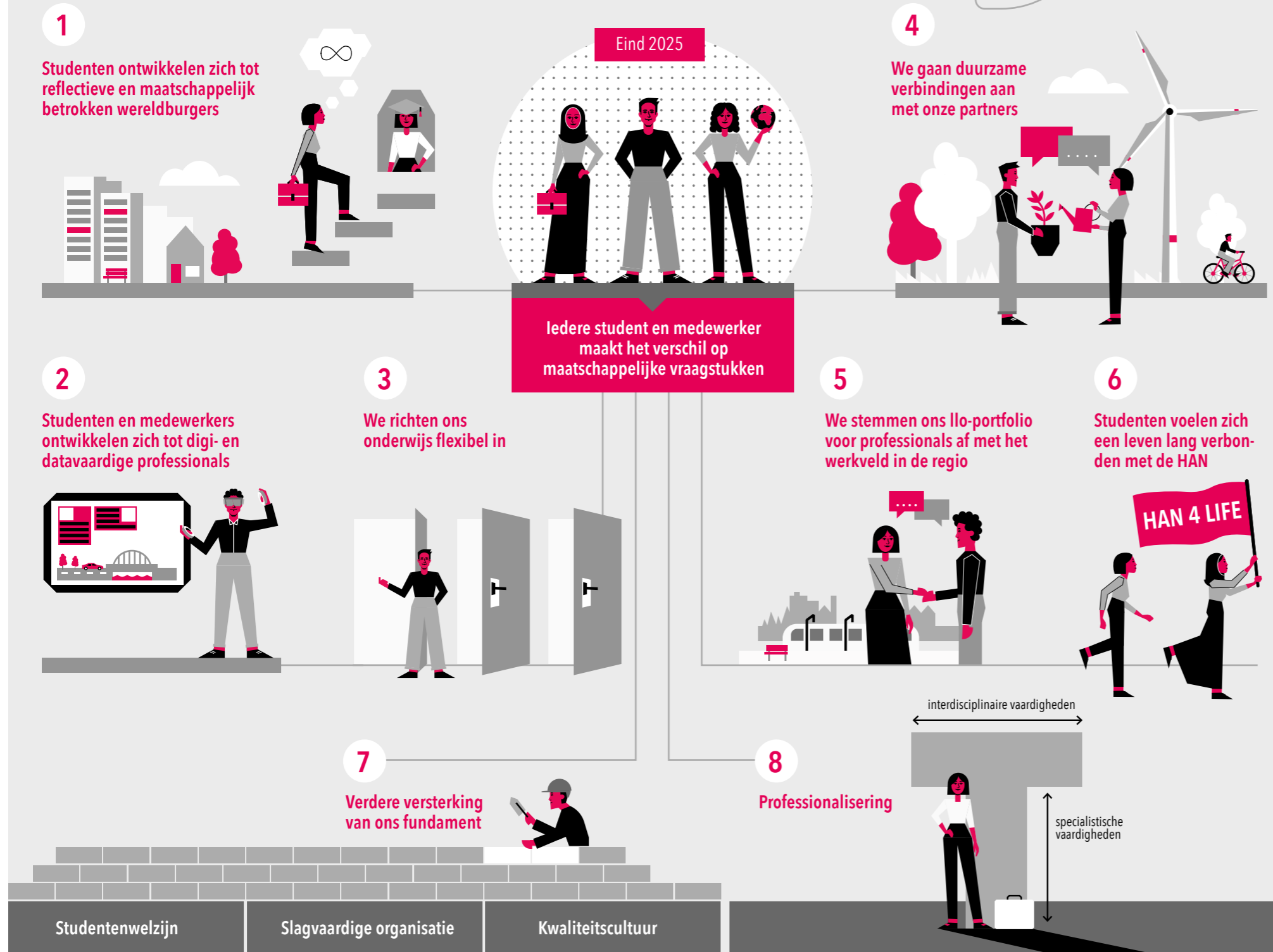


# Academieplan Built Environment

2023-2025



We willen als innovatieve academie een belangrijke schakel zijn in de realisering van een duurzame leefomgeving mede op basis van de Sustainable Development Goals



- 1 Studenten ontwikkelen zich tot reflectieve en maatschappelijk betrokken wereldburgers**
  - Wij helpen onze studenten met een passend studentbegeleidingsprogramma.
  - We geven hen, maar ook onze medewerkers, de kans om te leren en werken in een internationale context.
  - In 2025 handelen al onze studenten en medewerkers, bij iedere keuze die ze maken, vanuit de Sustainable Development Goals.
- 2 Studenten en medewerkers ontwikkelen zich tot digi- en datavaardige professionals**
  - We besteden veel aandacht aan innovaties en digi- en datavaardigheden. Als onderdeel van het lesprogramma, via aanvullende workshops, studiedagen en symposia. Zo helpen we studenten én medewerkers hun digitale- en datavaardigheden te verbeteren.
- 3 We richten ons onderwijs flexibel in**
  - Onze studenten hebben meer keuzevrijheid binnen het curriculum. Het gaat dan om keuzevrijheid op inhoud van (gast)colleges en keuzevrijheid over het moment van toetsen en de vorm van toetsen.
  - Verder richten we onze exchange- en researchprograms flexibel in, zodat ze interessant zijn voor externe studenten.
- 4 We gaan duurzame verbindingen aan met onze partners**
  - We doen praktijkgericht onderzoek op actuele thema's. Hierbij werken post-hbo & cursussen, en de deeltijdopleidingen samen in onze fieldlabs (praktijkomgeving voor levensecht leren).
  - We gaan duurzame verbindingen aan met internationale partners van de academie. En bestaande samenwerkingen bouwen we verder uit.
- 5 We stemmen ons Leven Lang Ontwikkelen-portfolio voor professionals af met het werkveld in de regio**
  - We kijken waar werkgevers én werknemers in de regio behoefte aan hebben. Daar stemmen we ons post-hbo & cursussen aanbod en ons deeltijdonderwijs op af.
  - Daarbij gaan we ook samenwerkingen aan met andere opleiders uit de regio.
- 6 Studenten voelen zich een leven lang verbonden met de HAN**
  - We hebben in beeld op welke manier medewerkers en studenten bij onze academie betrokken willen zijn en blijven. Met ons aanbod aan activiteiten sluiten we daar goed op aan.
- 7 Verdere versterking van ons fundament: studentenwelzijn, een slagvaardige organisatie en onze kwaliteitscultuur**
  - Al onze studenten voelen zich gezien, gehoord en gekend. Zo hebben we alle studenten goed in beeld, onder andere door gebruik van volgsysteem Osiris. We richten een centrale 'plek' in van waaruit we onze studenten beter kunnen informeren en van waaruit we kunnen communiceren met studenten om betrokkenheid bij ABE mogelijk te maken.
  - We zorgen voor een sterkere verbinding van onderzoek en onderwijs. Dat doen we door implementatie van een onderzoeksleerlijn. Via een actieplan zodat we de zichtbaarheid van verbinding onderwijs en onderzoek vergroten.
- 8 Professionalisering**
  - We willen onze studenten, docenten en academie inspireren op het gebied van didactiek.
  - Daarom maken we gebruik van een professioneel en betrokken team studentbegeleiders.
  - En we zetten duurzame ontwikkeling centraal zodat onze academie in 2025 een positieve duurzame impact op de samenleving realiseert.