

LEREN(D) IMPACT MAKEN_

Een tool voor het identificeren en verbeteren van de impact van een onderwijsinnovatie in het hbo

Anne Khaled, Haske van Vlokhoven, Guuske van Teunenbroek en Wietske

Kuijer-Siebelink, Lectoraat Responsief Beroepsonderwijs

5 oktober 2023

LEESWIJZER

Om toekomstbestendige professionals op te leiden die een waardevolle bijdrage kunnen leveren aan maatschappelijke vraagstukken op het gebied van Gezondheid en Welzijn, is de module Praktijkinnovatie Zorg en Welzijn (PZW) ontwikkeld. Binnen deze module werken studenten van tien verschillende hbo-opleidingen samen aan een praktijkvraagstuk op het gebied van gezondheid en welzijn. PZW heeft niet alleen onderwijsdoelen (bijdragen de ontwikkeling van toekomst bestendige professionals) maar heeft ook als doel een positieve bijdrage te leveren aan de (werk)praktijk en maatschappelijke gezondheids- en welzijnsvraagstukken aan te pakken. Daarnaast wordt verwacht dat PZW het leren en samenwerken tussen (toekomstige) professionals van de 10 verschillende opleidingen zal verbeteren. Met de wetenschap dat de onderwijsinnovatie in de kinderschoenen staat en dat er ruimte voor verbetering is, bestond de wens om een werkwijze te ontwikkelen waarmee de impact van PZW in kaart kan worden gebracht en kan worden vergroot. In dit onderzoek stond de volgende vraag centraal: op welke manier kunnen PZW-actoren de impact in kaart brengen en leren impact te vergroten? Hiertoe is de tool Leren(d) impact maken ontwikkeld.

Dit rapport bevat twee delen. Deel 1 bevat de verantwoording van de tool Leren(d) impact maken. Er zijn een literatuurverkenning, expertinterviews, een impact evaluatie van het eerste cohort studenten en een validatie van een eerste prototype uitgevoerd. Voor de ontwikkeling van de tool zijn de volgende principes richtinggevend geweest: (1) de tool benadert impact als een proces en als iets dat ontstaat tijdens het ontwerp en uitvoering van een project of onderzoek, (2) de tool moet bedoelde en niet-bedoelde effecten en interacties identificeren, (3) de tool kan door meerdere actoren van de module worden gebruikt en geeft zicht op impact in zowel het onderwijs, onderzoek als beroepspraktijk en maatschappij, (4) de tool functioneert om leren te faciliteren tijdens de impactmonitoring en evaluatie en (5) de tool geeft ruimte voor doorontwikkeling van een krachtige leeromgeving met onderwijsprincipes gerelateerd aan impactgedreven onderwijs. Het tweede deel van deze rapportage bevat de tool Leren(d) impact maken en een handleiding voor het gebruik van de tool. De materialen zijn te vinden op <https://www.han.nl/projecten/2023/lerend-impact-maken/>.

INHOUDSOPGAVE

DEEL 1: VERANTWOORDING LEREN(D) IMPACT MAKEN	4
1 INLEIDING	5
2 IMPACT VOLGENS DE LITERATUUR EN EXPERTS	7
3. IMPACT EVALUATIE PZW	11
4 ONTWIKKELING TOOL LEREN(D) IMPACT MAKEN	16
5 LITERATUURLIJST	19
LEREN(D) IMPACT MAKEN	21
1 ACHTERGROND	21
2 DE TOOL.....	22
3 GEBRUIK VAN DE TOOL	25
6 MATERIALEN	28

DEEL 1

VERANTWOORDING LEREN(D) IMPACT MAKEN

1 INLEIDING

1.1 Aanleiding

Vraag om toekomstbestendige professionals

We hebben te maken met een nieuwe realiteit waar veranderlijkheid, onzekerheid, complexiteit en ambiguïteit centraal staan (Krawczyńska-Zaucha, 2019). Vergrijzing, digitalisering en de energietransitie zijn voorbeelden van groot sociaal-maatschappelijke uitdagingen die deze realiteit teweegbrengen. Hiermee leren omgaan vraagt om wendbaarheid en innovatief vermogen van professionals (Kuijjer-Siebelink, 2022). Het hoger beroepsonderwijs (hbo) heeft daarom te maken met een belangrijke taak; het opleiden van toekomst bestendige professionals die een waardevolle bijdrage kunnen leveren bij het aangaan van deze sociaal-maatschappelijke vraagstukken.

Onderwijsinnovaties met impact

Het hbo speelt hierin steeds vaker een strategische rol door samenwerkingen en lerende netwerken te vormen in en buiten de sector en regio (Bowman et al., 2022). Hogescholen kiezen steeds vaker voor onderwijs in open-ended leerwerkomgevingen. In een open eind leeromgeving staat een complex maatschappelijk vraagstuk centraal: een vraagstuk dat op een hoog abstractieniveau van maatschappelijke relevantie is geformuleerd waarvan de oplossing en het proces tot deze oplossing niet vastligt (Hoeve et al., 2021). Vaak vraagt een oplossing van het vraagstuk om samenwerking tussen meerdere professies of disciplines. Een voorbeeld van hoe hierop wordt ingespeeld is de onderwijsmodule Praktijkinnovatie Zorg en Welzijn (PZW) van de Hogeschool van Arnhem en Nijmegen. De academies Gezondheid & Vitaliteit (Verpleegkunde, Bachelor Medisch Hulpverlening, Vaktherapie), Academie Mens & Maatschappij (Pedagogiek en Social Work) en de Academie Paramedische Studies (Ergotherapie, Fysiotherapie, Logopedie, Mondzorgkunde en Voeding en Diëtetiek) hebben de handen in een geslagen om te komen tot een bredere interprofessionele onderwijsmodule. Binnen deze module werken studenten van verschillende hbo-opleidingen samen aan een praktijkvraagstuk op het gebied van gezondheid en welzijn. 3e- en 4e-jaars studenten voeren in gemengde groepen een praktijkgericht onderzoek uit om een specifieke authentieke, echte vraag uit de praktijk te beantwoorden. PZW heeft niet alleen onderwijsdoelen (bijdragen aan de professionalisering van studenten) maar heeft ook als doel een positieve bijdrage te leveren aan de (werk)praktijk en maatschappelijke gezondheids- en welzijnsvraagstukken aan te pakken. Daarnaast wordt verwacht dat PZW het leren en samenwerken tussen (toekomstige) professionals van de verschillende opleidingen zal verbeteren. Deze onderwijsinnovatie is veelbelovend, maar wat is het effect van deze onderwijsinnovatie en lukt het al deze doelen te realiseren? Met de wetenschap dat de onderwijsinnovatie in de kinderschoenen staat en dat er ruimte voor verbetering is bestond de wens om een werkwijze te ontwikkelen waarmee de impact van PZW in kaart kan worden gebracht en kan

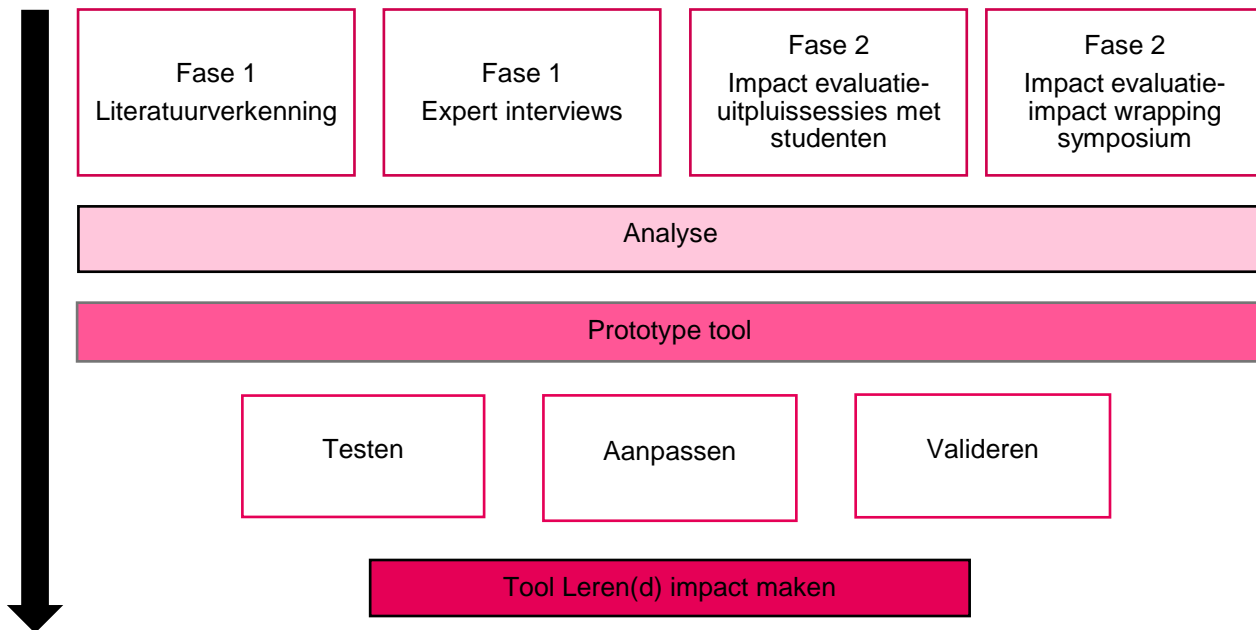
worden vergroot. De centrale vraag van dit onderzoek is: *op welke manier kunnen PZW-actoren de impact in kaart brengen en leren impact te vergroten?*

Leren(d) impact maken: een tool voor het identificeren en verbeteren van impact

De opdracht om een werkwijze voor PZW te ontwikkelen voor het identificeren en het verbeteren van impact van een onderwijsinnovatie heeft geleid tot een tool. Aan het ontwerp van het instrument Leren(d) Impact maken waren vooraf door de opdrachtgever een aantal eisen gesteld. Vanuit een perspectief van meervoudige waardencreatie en betrokkenheid van verschillende type stakeholders zou een instrument ontwikkeld moeten worden dat bijdraagt aan het leerproces van betrokken stakeholders. Dus niet met enkel een auditfunctie maar ook dusdanig dat het de betrokkenen aanknopingspunten voor verbetering dan wel doorontwikkeling zou bieden voor impact maken met het onderwijs. Tot slot was een eis dat het instrument door deelnemers zelf gebruikt kon worden en niet afhankelijk zou zijn van externe derden. Deze rapportage schetst de totstandkoming, onderbouwing en mogelijkheden voor gebruik van de tool Leren(d) impact maken.

1.2 Aanpak

De gehanteerde ontwerpaanpak bestond uit een aantal fasen. We lichten deze hier kort toe, in de volgende hoofdstukken gaan we nader in op de verschillende fasen en de verkregen inzichten, In fase 1 is wetenschappelijke impactonderzoeksliteratuur verkend en gaandeweg meer specifiek literatuur naar het creëren van impact in samenwerking rondom maatschappelijke vraagstukken. Daarnaast zijn er in deze fase interviews met vier experts op het gebied van impact in het hbo afgenomen. De vier experts waren onderzoekers en professionals die in hun werkzaamheden te maken hebben met het creëren of onderzoeken van impact in het hbo, de interviews duurden gemiddeld drie kwartier en gingen over operationalisaties van impact en vormen van impact in het hbo die middels een onderwijsinnovatie gerealiseerd (kunnen) worden. Fase 2 bestond uit een impactevaluatie van het eerste cohort studenten die deelnamen aan PZW. Er zijn zogenaamde uitpluissessies met studenten georganiseerd om zowel de impact van de eerste cohort in kaart te brengen alsmede om een participatieve manier van impact verzamelen uit te proberen. Daarnaast heeft er in deze fase tijdens het slotsymposium van het eerste cohort impact wrapping plaatsgevonden. Bij de impact wrapping werden bezoekers aan het symposium kort bevraagd op hun ideeën over (mogelijke) impact van PZW door rondlopende onderzoekers. Gebaseerd op informatie uit de data verkregen uit fase 1 en 2, bestond fase 3 uit een data-analyse en de ontwikkeling van een prototype van een tool. Het prototype is vervolgens door groepjes studenten uitgeprobeerd en op basis van die ervaringen aangepast. De aanpassingen die zijn gedaan waren hoofdzakelijk taalkundig, de aard van het instrument bleef ongewijzigd. De validering van het definitieve ontwerp is door studenten van het tweede cohort gedaan. In de volgende hoofdstukken werken we de resultaten vanuit verschillende fasen uit.



Figuur 1. Aanpak onderzoeksproject Leren(d) impact maken

2 IMPACT VOLGENS DE LITERATUUR EN EXPERTS

2.1 Impact volgens de literatuur

De literatuurverkenning levert een aantal inzichten op die relevant zijn voor een innovatie in het hoger onderwijs zoals PZW: (1) er zijn verschillende opvattingen van impact, (2) er is weinig bekend over *hoe* men impact (in de driehoek van de beroepspraktijk en maatschappij, hoger onderwijs en onderzoek) kan monitoren en vergroten en (3) impact maken middels een onderwijsinnovatie als PZW vraagt om een rijke leerwerk omgeving.

Opvattingen over impact

Er bestaat relatief veel literatuur over de impact van (praktijkgericht) onderzoek. Impact wordt dan gedefinieerd als 'enig "aanwijsbaar voordeel" voor, of positieve invloed op economie, wetenschap, overheidsbeleid of -diensten, gezondheid, milieu, levenskwaliteit of het onderzoek' (Rivera et al., 2019). Een bredere gangbare definitie van impact is 'de langer termijneffecten van een aanpak op een groep of de maatschappij'. In de praktijk leiden uitspraken als "aanwijsbaar voordeel" en "effecten" vaak tot verantwoording van instellingen of organisaties in termen van kwantitatieve gegevens en cijferoverzichten. Maar volgens van der Tier et al., (2022) is het verantwoorden van acties net zo belangrijk als de gedeelde verantwoordelijkheid die er is middels een project of onderzoek; namelijk verandering teweegbrengen die ten goede komt aan de mens of doelgroep. Op deze manier gaat impact niet alleen over effecten in de vorm van cijfers maar over effecten op het dagelijks leven van mensen. Greven en Andriessen (2019) vinden het daarom belangrijk om impact te betrekken op de

mens of de doelgroep en definiëren impact als *'iedere waardevolle verandering voor een individu, organisatie of maatschappij op het gebied van bijvoorbeeld kennis, producten, kwaliteit van leven, economie, gezondheid, milieu of beleid'*. Hierbij gaat het dus om de waarde van het project *volgens* de mensen waar het om gaat en wordt er niet alleen vanuit de belangen van de organisatie geredeneerd. Een term die wordt gebruikt voor impact die hierbij aansluit is meervoudige waardecreatie (Munneke et al., 2022). Daarmee bedoelen zij dat bij impact meerdere belanghebbenden toegevoegde waarde ervaren binnen hun context. Van Vliet (2022) voegt daar nog aan toe dat bij impact toch vaak naar de effecten op de samenleving of beroepspraktijk wordt gekeken, maar dat ook het onderwijs en onderzoek van belang zijn. Zo ontstaat er een driehoek waar impact op gericht is: beroepspraktijk – onderwijs – onderzoek. De definitie die wij hanteren voor impact in dit project is *'de toegevoegde waarde van PZW (de onderwijsinnovatie) volgens de betrokkenen op de beroepspraktijk en maatschappij, het onderwijs en het onderzoek'*.

Hoe impact monitoren en vergroten?

Er is bijzonder weinig informatie over gevalideerde manieren voor het monitoren en vergroten van impact van een onderwijsmodule in het hoger onderwijs. Op verschillende plekken wordt er mee geëxperimenteerd maar we hebben geen 'bewezen' aanpak gevonden. De meeste literatuur gaat over manieren waarop ondernemers en bedrijven maatschappelijke impact kunnen meten en vergroten (i.e., Impactpad, z.d.) of hoe onderzoekers impact van wetenschappelijk onderzoek kunnen meten (i.e., Rivera et al., 2017). Impact wordt dan geplaatst aan het einde van de keten van input, output, outcome. In een benadering als deze wordt onderscheid gemaakt tussen de outcome (of het effect) en de impact. Onder outcome/ effect worden de veranderingen in gedrag, relaties, acties en activiteiten verstaan en onder impact worden veranderingen in de maatschappij verstaan (NWO, z.d.). Onderwijsinnovaties lopen echter minder lineair en impact is daardoor niet iets wat aan het einde van een traject 'gebeurt'. In de literatuur is een beweging te zien naar aandacht voor de impact met het hbo, voornamelijk door de aandacht voor de impact van praktijkgericht onderzoek. Vanuit praktijkgerichtheid beredeneerd is er dan ook enig kritiek op de benadering van impactmeting waarbij impact wordt gezien als iets dat achteraf plaatsvindt. Van Vliet (2022) merkt op dat de activiteiten zelf, die tijdens projecten of onderzoeken plaatsvinden, ook al kunnen leiden tot veranderingen in de beroepspraktijk, het onderzoek of wetenschap. Mechanismes waarmee impact tot stand komt heten dan productieve interacties (Spaapen & Van Drooge, 2011; Van Vliet, 2022). In dit project volgen we de redenering van voorgaande auteurs dat impact niet achteraf plaatsvindt en wordt gemeten maar dat impact plaatsvindt tijdens het project of praktijkgerichte onderzoek, door middel van productieve interacties: (1) directe interacties, dat zijn vormen van direct persoonlijk contact zoals gesprekken, en (2) indirecte interacties die tot stand komen via indirect contact of bemiddeling door specifieke 'dragers', zoals rapportages en producten. Er zijn verschillende suggesties om de impact te vergroten met praktijkgericht onderzoek in het hbo, deze suggesties zijn vooral gericht op het (her)ontwerpen voor meer impact. Coombs en Meijer (2021) adviseren bijvoorbeeld een bottom-up aanpak waar de stakeholders bij worden betrokken. Ook geven

zij aan dat impact meer moet worden gezien als een proces dat gedurende het proces gemonitord moet worden om de impact te kunnen vergroten. Munneke et al., (2022) pleiten in hun onderzoek naar impactvol afstudeeronderzoek in het hbo voor co-creatie en daarmee afstemming tussen alle betrokken stakeholders over zowel ontwerpelementen in afstudeerscenario's als over en motieven, opvattingen en belangen. Zij hebben tools ontwikkeld waarmee een opleiding stappen kan zetten om de co-creatie te bevorderen, op macro, meso en microniveau. Dit zijn nuttige tools, maar beperken zich vooral tot co-creatie en bieden nog geen concrete werkwijze om de impact van een onderwijsinnovatie te monitoren en vergroten. Deze moet dus nog ontwikkeld worden.

Impact van een onderwijsinnovatie vraagt om een rijke leeromgeving

In een onderwijsinnovatie als PZW werken studenten aan een maatschappelijk vraagstuk. Het doel is om studenten voor te bereiden op een professie waar zij bijdragen aan toekomstbestendige zorg- en dienstverlening. Hbo's zetten daarom steeds vaker onderwijsmodules in waar studenten aan complexe maatschappelijke vraagstukken werken. Studenten krijgen in projecten als deze te maken met vormen van complexiteit, variatie en onzekere dynamiek. Vraagstukken kunnen bijvoorbeeld veranderen gedurende het project, belangen van verschillende betrokkenen moeten worden afgewogen en informatie is niet zomaar voorhanden. Dit betekent ook een andere, meer flexibele, benadering van leren en het inrichten van de leeromgeving (Bowman et al., 2022). Er moet voornamelijk meer aandacht zijn voor groei van de toekomstige professional, kennis dient niet te worden gezien als statisch maar als iets dat verandert en dat in ontwikkeling is en er moet meer ruimte worden gegeven aan studenten om op vindingrijke manieren te leren om te gaan met onzekerheden en veranderingen (Bowman et al., 2022). Het project Impact at the Core (z.d.) brengt in kaart hoe in het hoger onderwijs kan voldoen aan deze uitdaging middels impact gedreven onderwijs. Geïnspireerd op Backman (2019) hebben zij een vijftal voorwaarden geformuleerd voor impact gedreven onderwijs: (1) betrokken zijn bij de doelgroep, (2) werken met samenwerkingspartners, (3) omgaan met complexiteit, (4) multidisciplinair samenwerken en (5) verschillende perspectieven combineren. Impactgedreven onderwijs vraagt om stuurkracht van de studenten. Dit betekent dat docenten zich ook moeten aanpassen. Ze zullen niet alleen verantwoordelijk zijn voor het overdragen van kennis, maar ook voor het creëren van de juiste leerervaringen en uitdagingen, waarbij ervaringsleren centraal staat. Er wordt gestreefd naar het creëren van (open) leeromgevingen om meer vloeiende en uitgebreide samenwerkingen tussen onderzoek, actoren en stakeholders uit de beroepspraktijk en studenten.

2.2 Impact volgens experts

De experts erkennen dat er nog maar weinig bekend is over impact in de driehoek van onderwijs, onderzoek en beroepspraktijk. Uit een analyse met de experts kunnen we vijf aspecten destilleren die essentieel zijn bij het meten van impact:

Ten eerste, is het meten van impact niet iets dat slechts aan het einde van een proces gebeurt. Vanaf de start moet je hiermee bezig zijn en hierover nadenken. Het gaat daarbij allereerst om dat je nadenkt over het soort impact dat je wilt waarnemen. Daarnaast is het van belang dat je nadenkt wie je wilt betrekken. Zorg dat je verschillende type stakeholders en hun perspectieven meeneemt vanaf het begin. Bespreek ook elkaars belangen, zeker als deze tegenstrijdig kunnen zijn. Denk vooraf na over de verschillende rollen die betrokken actoren hebben. En zorg ervoor dat je niet alleen de “linked-actors” (direct betrokkenen) betreft maar ook de “unlinked-actors” (niet direct betrokkenen maar wel gevolgen ervaren).

“Maak de kennisdriehoek rond, in de zin van, als je een initiatief opstart, wees je er dan van bewust dat je vanaf het begin alle stakeholders aan tafel krijgt. En heb eerst eens een goed gesprek met elkaar over de belangen, de waarden, de redenen waarom mensen daarin zouden willen participeren.” (Expertinterview II)

Ten tweede wijzen de experts erop dat het belangrijk is om de kennisdriehoek van onderwijs, onderzoek en beroepspraktijk rond te maken. Impact binnen de driehoek kan je benaderen vanuit de belangen, waarde en redenen/doelen/motieven die het heeft voor student, onderzoek, docenten in relatie tot het te bereiken innovatie van de praktijk en actoren van de praktijk. Zorg dat het project waarde heeft voor alle drie de hoeken van de driehoek en laat dat terugkomen in de impactbeschrijving. Het blijkt vaak lastig om dit voor elkaar te krijgen. Vaak zien we dat een van de zijden oververtegenwoordigd is en de twee anderen wat onderbelicht blijven ook in termen van impact.

Ten derde, zorg er ook voor dat je ruimte houdt voor onbeoogde effecten, onverwachte impact of verrassende bijvangst. Hoewel je dus aan de voorkant nadenkt over mogelijke soorten impact die je wilt gaan genereren wil dat niet zeggen dat je alles aan de voorkant kan plannen. Het kan bijvoorbeeld zo zijn dat je aan de start nog niet alle spelers in kaart hebt gebracht waardoor blinde vlekken kunnen ontstaan. En houd ook ruimte om op onverwachte plekken of ergens anders uit te komen dan vooraf beoogd.

“Je moet een andere manier van kijken hebben om meer te zien” (uit expertinterview III).

Ten vierde benadrukken de experts dat je bewust moet zijn van de mogelijke invloed die je beslissingen in het project hebben op de impact van het project. Als activiteiten in je onderzoek veranderen, verandert de impact (zeer waarschijnlijk) ook. Acties en interacties kunnen elkaar zowel positief als negatief beïnvloeden. Ga dus kritisch na wat de invloed van projectbeslissingen is op de impact van het project.

Tot slot, zorg voor een formatieve functie van impact meting zodat je tussentijds inzicht krijgt op mogelijkheden voor bijsturing of aanpassing. Om te zorgen dat de tool bijdraagt aan het leerproces van de betrokkenen moet de monitorfunctie centraal staan en niet zo zeer de evaluatiefunctie.

2.3 Samenvatting verkregen inzichten literatuurverkenning en expertsinterviews

Er bestaan verschillende definities van impact, afhankelijk van het doel of domein. Voor huidig onderzoek hebben we gekozen voor de volgende definitie van impact: *'de toegevoegde waarde van een onderwijsinnovatie in het hbo als PZW volgens de betrokkenen op de beroepspraktijk en maatschappij, het onderwijs en het onderzoek'*. Hoewel er maar weinig bekend is over de impact van onderwijsinnovaties in het hoger onderwijs en hoe men dit kan monitoren en verbeteren, zijn er toch enkele richtingen voor vervolg. Impact is niet iets wat achteraf gebeurt en achteraf gemeten wordt, het ontstaat vaak al tijdens het ontwerp en tijdens de uitvoering van het project of de onderwijsinnovatie, door de zogenaamde productieve interacties. Het is dus belangrijk om deze productieve interacties in kaart te brengen. Onderwijsinnovaties die een rijke leeromgeving bevatten, zoals die volgens de principes van *'impact-driven education'*, vergroten de kans op impact. Daarbij gaat impact van onderwijsinnovaties om maatschappelijke waarde, en ook om de impact in het onderwijs en onderzoek, heb oog voor alle drie de poten van de driehoek. Zorg dat er flexibel wordt gekeken naar impact. Onderwijsinnovaties en de praktijk zijn in beweging en heb daarom ruimte voor onbeoogde effecten, onverwachte impact of verrassende bijvangst. Tot slot, een impact meting is waardevol als ervan wordt geleerd, zorg er dus voor dat de impactmeting of monitoring feedback geeft op hoe er kan worden toegewerkt naar een verbetering. De tool dient een lerende functie te hebben.

3. IMPACT EVALUATIE PZW

Dit onderdeel van de rapportage geeft de resultaten van de impactevaluatie van het eerste cohort studenten van de onderwijsmodule PZW. De doelen van deze evaluatie waren het achterhalen van impact van PZW volgens studenten en andere betrokkenen en ophalen van eerste (beoogde) opbrengsten. De rapportage geeft de manieren waarop volgens de betrokkenen met PZW-impact wordt gemaakt middels: (1) directe interacties, dat zijn vormen van direct persoonlijk contact zoals gesprekken, en (2) indirecte interacties welke tot stand komen via indirect contact of bemiddeling door specifieke 'dragers', zoals rapportages en producten (Spaapen & Van Drooge, 2011; Van Vliet, 2022). In deze evaluatie hebben we ook gekeken naar *waar* de impact plaatsvond; in de (beroeps)praktijken, het hoger onderwijs en/of het onderzoeksveld en op *wie* het effect had.

Paragraaf 3.1 geeft de resultaten van het eerste gedeelte van de impact evaluatie; een uitpluissessie met zeven groepen studenten van de eerste cohort studenten. In een sessie is hen gevraagd om twee werkbladen in te vullen. Op werkblad 1 gaven zij aan waar zij trots op waren en hoe hun project

meerwaarde heeft. Op werkblad 2 vulden de studenten een tabel in. De groepjes brachten hun inspanningen en activiteiten in kaart en gaven aan hoe het bijdraagt aan de meerwaarde van hun project. Paragraaf 3.2 gaat over de impact wrapping. Tijdens het slotsymposium van het eerste cohort zijn 36 betrokkenen middels vier korte vragen bevroegd over de impact van PZW en hoe zij de toegevoegde waarde van PZW zagen.

3.1 Impact evaluatie (1) – impact van PZW volgens studenten

Studenten voeren diverse opdrachten uit, zoals een onderzoek naar het gebruiksgemak en de bruikbaarheid van een portaal voor het patiëntendossiers, inventariseren van de wensen en behoeften van bewoners met CVA ter bevordering van de participatie, optimaliseren van behandelkeuzes van spraakstoornissen bij kinderen, het opstellen van ontwerpeisen van een nieuwe ontmoetingsplek voor bewoners, alternatieven voor het vormgeven van (in)formele zorg, en oplossingen voor medische voeding voor kinderen die onvoldoende calorieën en eiwitten halen uit dagelijkse voeding.

Wat is de impact van PZW volgens studenten?

De impact van PZW lijkt volgens de studenten vooral te liggen bij de bewustwording die onder de betrokkenen is gecreëerd, de kennis die is opgehaald over de wensen en behoeften van betrokkenen en dat de betrokkenen zich gehoord voelden. Daarnaast zijn er per groep specifieke effecten die naar voren komen die te maken hebben met wat hun dienst of product heeft opgebracht zoals het gevoel voor community care dat meer is gaan leven, organisaties die dichterbij elkaar zijn gebracht, mensen die met elkaar in contact zijn gebracht en een overzicht van samenwerkingsmogelijkheden.

Waar vindt volgens de studenten de impact plaats?

PZW studenten zien de impact van hun project in de beroepspraktijk. Zij benoemen de opdrachtgever, zorgprofessional of zorgvrager als degenen die baat hebben bij de (mogelijke) effecten van het project.

Op wie is de impact volgens de studenten van toepassing?

De projecten hadden volgens de studenten veelal impact op (zorg)professionals. Denk hierbij aan zorgverleners, jeugdzorg personeel, logopedisten, en jongerenwerkers. Ook de opdrachtgever wordt vaker benoemd. Zorgvragers komen ook naar voren zoals ouders en kinderen, buurtbewoners met een CVA. Tot slot benoemen studenten ook (vrijwilligers)organisaties uit de wijk en (vervolg)onderzoekers.

Op welke manier wordt er impact gemaakt?

Studenten noemen verschillende directe en indirecte interacties gedurende hun project die bijdragen aan de impact van PZW. Bijna alle groepen studenten maakten gebruik van interviews. Deze hebben volgens de studenten tot bewustwording geleid, een specifieke uitkomst (het gevoel voor community) of interviews zijn afgenomen met een bepaald doel (verschillende perspectieven meenemen). Ook zien de

studenten het gesprek met verschillende mensen, zoals buurtbewoners of een softwareontwikkelaars, als een meerwaarde. Maar er zijn ook andere manieren waardoor ze interactie hebben met de doelgroep tijdens het uitvoeren van hun project zoals mapping, debatten en flyeren. Concrete producten die studenten maken voor de beroepspraktijk zijn voornamelijk eindverslagen en adviezen maar ook ontwerpen zoals een competentieprofiel. Hieronder een overzicht van de interacties die volgens studenten bijdroegen aan de impact van PZW.

Directe interacties (direct persoonlijk contact)

- Het houden van interviews, gesprekken en focusgroepen
- Enquêtes
- Presentatie
- Bijeenkomsten met buurtbewoners
- Literatuuronderzoek
- Connecties maken (speculative design)
- Flyeren
- Affinity mapping, empathy mapping
- Debat (tussen jongeren en professionals)
- Kookworkshop

Indirecte interacties (tastbare resultaten)

- Eindverslag
- Advies/aanbeveling
- Filmpje
- Onderzoeksrapport
- Ontwerp: basistaken, persona's, competenties professional
- Receptenboek
- Poster

Wat is het langer termijneffect van PZW volgens studenten?

Studenten benoemen verschillende mogelijke langer termijneffecten. Deze effecten zien zij tot stand komen door de aanbevelingen die zij hebben gedaan en een enkeling door het product dat ze hebben gemaakt zoals een receptenboek. De langer termijneffecten worden vooral gezien voor de opdrachtgever, zorgprofessional of de zorgvragers (client, buurtbewoner). Als aanbevelingen worden ingezet zijn er verschillende langer termijneffecten volgens de studenten:

- Meer sociale cohesie, minder eenzaamheid, sterker sociaal netwerk
- Vervolgonderzoek is nodig om meer inzichten te verkrijgen
- Samenwerking tussen zorgverleners zou kunnen verbeteren

- Met het receptenboek worden ouders begeleid en zullen kinderen veilige voedzame voeding nuttigen
- Mogelijk worden logopedisten geholpen bij het maken van behandelkeuzes als er een hulpmiddel wordt ontwikkeld, cliënten zullen een korter behandeltraject hebben en zorgverzekeraars minder kosten
- Aanbevelingen focussen zich het bijeenbrengen van buurtbewoners
- Opdrachtgevers kunnen verder met aanbevelingen/aanbevelingen worden nu opgepakt
- Resultaat van belang voor andere JeudzorgPlus instellingen

3.2 Impact evaluatie (II) - Impact wrapping – impact van PZW volgens betrokkenen

Waar wordt volgens betrokkenen impact gemaakt?

De meeste uitingen over impact van PZW (N=25) zijn ten aanzien van het onderwijs (Tabel 1). Betrokkenen zien vooral dat PZW-impact heeft op de professionele groei van studenten. Studenten leren door deze module bijvoorbeeld (interdisciplinair) samen te werken, oplossingsgericht te werken, een project af te bakenen, betere beslissingen te maken, vooroordelen te overbruggen en verschillende perspectieven kennen. Volgens de betrokkenen draagt PZW ook bij aan de onderwijskwaliteit, bijvoorbeeld doordat elke student een bijdrage levert (geen meelifters), meerdere academies samenwerken handen in een slaan voor goed onderwijs en makkelijkere en efficiëntere begeleiding van studenten.

Negen uitingen over de impact van PZW gingen over de beroepspraktijk en maatschappij, voornamelijk de meerwaarde van een concreet resultaat voor de organisatie (Tabel 2). Voorbeelden van concrete opbrengsten die werden gewaardeerd zijn een concreet lesprogramma mondzorg voor een basisschool, een advies dat heel erg aansloot bij de praktijk en jongeren die door het project een stapje kunnen dichterbij de maatschappij kunnen zetten.

Betrokkenen vinden ook dat PZW bijdraagt aan onderzoek (Tabel 3), met een totaal van vier uitingen. De student en de opdrachtgever (die ook onderzoeker is bij een lectoraat van de HAN) vinden dat PZW inspiratie geeft voor thema's voor vervolgonderzoek.

Tabel 1. Impact op het onderwijs volgens betrokkenen van PZW

Impact op onderwijs	Betrokkenen				
	Student	Leercoach	Praktijkbegeleider	Opdrachtgever	Anders
Professionele groei en ontwikkeling student	7	1	1		2
Verbetering onderwijskwaliteit	2			2	2
Eigen professionele ontwikkeling als docent		2			
Netwerkrelaties				1	2
Frisse blik, innovatie, nieuwe kennis					2
Imago opleiding				1	

Tabel 2. Impact in de beroepspraktijk en maatschappij volgens betrokkenen van PZW

Impact op beroepspraktijk en maatschappij	Betrokkenen			
	Student	Praktijk begeleider	Opdrachtgever	Leercoach
Concreet resultaat voor de organisatie	4	2		1
Frisse blik, innovaties, nieuwe kennis			1	
Maatschappelijke waarde		1		

Tabel 3. Impact op onderzoek volgens betrokkenen van PZW

Impact op onderzoek	Betrokkenen	
	Student	Opdrachtgever
Concreet resultaat voor onderzoek	1	1
Netwerkrelaties		1
Frisse blik, innovaties, nieuwe kennis		1

Op welke manier wordt er volgens betrokkenen impact gemaakt?

De betrokkenen vinden vooral dat directe interacties tijdens het uitvoeren van de opdracht of het project bijdragen aan de impact. Tabel 4 geeft een compleet overzicht van de manier waarop volgens de betrokkenen impact wordt gemaakt middels PZW. Met stipt op nummer 1 staat het samenwerken in groepen waarin verschillende disciplines vertegenwoordigd zijn. Een wijkdocent ervaart bijvoorbeeld dat het verrijkend is om te zien hoe andere disciplines naar het vraagstuk kijken, studenten vinden het waardevol om te ervaren wat het betekent om in de jas van een ander beroep te kruipen, en een leercoach zegt dat het samenwerken met andere opleidingen meerwaarde heeft. Het effect van het interprofessioneel samenwerken is volgens de betrokkenen divers, het levert zowel concrete resultaten

op voor de organisatie, zoals inzichten in de behoeften van de doelgroep, een frisse blik op het vraagstuk, groei en ontwikkeling bij de student en docent en beter hoger onderwijs. Een specifieke invulling van het interdisciplinair samenwerken dat meerwaarde heeft voor vooral de beroepspraktijk is het vanuit verschillende perspectieven het vraagstuk benaderen. Studenten en wijkdocenten zijn van mening dat in de samenwerking verschillende stukjes informatie bij elkaar samen kwamen en elkaar aanvulden. Studenten zorgden voor een frisse blik op het vraagstuk en bedachten werkwijzen en producten waar de wijkdocenten niet eerder aan gedacht hadden. Directe interacties, de producten die studenten maken in opdracht van de praktijk en het onderzoek, zijn ook van meerwaarde, maar worden aanmerkelijk minder vaak genoemd. Betrokkenen vinden vooral de aansluiting bij de doelgroep die wordt gemaakt bij de doelgroep waardevol.

3.3 Impact evaluatie samengevat

De impact van PZW ligt volgens de studenten vooral in de bewustwording die onder de betrokkenen is gecreëerd, de kennis die is opgehaald over de wensen en behoeften van stakeholders en dat de stakeholders zich gehoord voelden. Daarnaast zijn er per groep specifieke effecten die gaan over de opbrengst van hun dienst of product. Opvallend is dat de data-analyse van het symposium juist laat zien dat betrokkenen vooral impact ervaren in het onderwijs waar PZW bijdraagt aan professionalisering van studenten. De beroepspraktijk en maatschappij ervaren volgens de betrokkenen ook meerwaarde, vooral omdat PZW leidt tot een concreet resultaat voor de organisatie. Waar studenten spreiding ervaren in de meerwaarde door directe interacties (gesprekken, presentaties, buurtbijeenkomsten), vinden andere betrokkenen dat PZW vooral impact heeft door de persoonlijke contacten (directe interacties) die gedurende het project plaatsvinden. Het interdisciplinair samenwerken staat met stip op nummer 1 en heeft volgens betrokkenen effect op zowel de beroepspraktijk en de doelgroep, beter hoger onderwijs alsmede vervolgonderzoek.

4 ONTWIKKELING TOOL LEREN(D) IMPACT MAKEN

De centrale vraag van dit onderzoek is: *op welke manier kunnen PZW-actoren de impact in kaart brengen, zodanig dat deze bijdraagt aan het leerproces van de betrokkenen?* Hiertoe ontwikkelden wij de tool Leren(d) impact maken. Bij het ontwikkelen van de tool werd de volgende definitie van impact gebruikt: *'Impact is de toegevoegde waarde van een onderwijsinnovatie in het hbo als PZW volgens de betrokkenen op de beroepspraktijk en maatschappij, het onderwijs èn het onderzoek'*. Uit de literatuurverkenning en interviews met de experts werd duidelijk dat er maar weinig bekend is over de impact van onderwijsinnovaties in het hoger onderwijs en hoe men dit kan monitoren en verbeteren. De impactevaluatie van het eerste cohort wat opvallendheden zien. Studenten zien door PZW vooral impact in de beroepspraktijk en de maatschappij. Als we een bredere groep van betrokkenen spreken, zoals leercoaches, wijkdocenten en opdrachtgevers, dan wordt de meerwaarde van PZW grotendeels gerelateerd aan het onderwijs, namelijk doordat het bijdraagt aan het leren van studenten. Er is volgens

de betrokkenen ook meerwaarde voor de beroepspraktijk, vooral omdat PZW leidt tot een concreet resultaat voor de organisatie. Waar studenten spreiding ervaren in de manier waarop PZW tot impact leidt (door directe interacties en indirecte interacties), vindt de brede groep van betrokkenen dat PZW vooral impact heeft door de persoonlijk contacten (directe interacties). De verkregen inzichten in fase 1 en 2 hebben we vertaald naar richtinggevende principes voor de gewenste tool: (1) de tool benadert impact als een proces en als iets dat ontstaat tijdens het ontwerp en uitvoering van een project of onderzoek, (2) de tool moet bedoelde en niet-bedoelde effecten en interacties identificeren, (3) de tool kan door meerdere actoren van de module worden gebruikt en geeft zicht op impact in zowel het onderwijs, onderzoek als beroepspraktijk en maatschappij, (4) de tool functioneert om leren (reflexief en formatief) te faciliteren tijdens de impactmonitoring en evaluatie en (5) de tool geeft ruimte voor doorontwikkeling van een krachtige leeromgeving met onderwijsprincipes gerelateerd aan impactgedreven onderwijs.

We lieten ons bij het ontwikkelen van de tool inspireren door het model van Impact at Core (z.d.) waar vijf principes van impactgedreven onderwijs centraal staan. We gebruikten het werk van Spaapen en Drooge (2011) en Van Vliet (2022), waarin we stellen dat impact plaatsvindt door productieve interacties. Interacties zijn productief als ze leiden tot inspanningen van belanghebbenden om onderzoek toe te passen om maatschappelijke doelen te bereiken, d.w.z. als ze leiden tot gedragsverandering. Maar omdat we niet alleen naar de impact van onderwijs maar ook onderzoeksactiviteiten betrekken gebruikten we het werk van Munneke et al. (2022) om indicatoren voor productieve interacties te formuleren. Dit leidde tot een prototype tool Leren(d) impact maken. Het resultaat is een poster 'impact in beeld' en een canvas 'impact in beeld' met vijf 'domeinen' van impactgedreven onderwijs. Kleine groepen actoren/studenten reizen over de canvas 'impact in beeld' en bezoeken de vijf domeinen. Op alle vijf domeinen onderzoeken actoren hun (beoogde) impact door middel van inventarisatiekaartjes over Plaats, Activiteit en Outcome. Deze helpen de actoren/studenten bij hun inventarisatie. Voorbeelden van 'waar vindt het plaats-kaartjes' zijn bijvoorbeeld 'op locatie bij de opdrachtgever', 'in de wijk', 'online', 'in het leerteam', 'op locatie bij de doelgroep', etc. Voorbeelden van 'wat doe je-kaartjes' zijn: 'in discussie gaan', 'activiteit organiseren', 'interviews afnemen', 'meewerken in regulier proces', 'observeren', 'eindproduct uitwerken', etc. Voorbeelden van 'wat levert het op-kaartjes' zijn 'eigen professionele groei en ontwikkeling', 'betere kennis voor de doelgroep', 'een baan', 'start voor eigen onderneming', 'concreet product voor de organisatie', 'persoonlijke waarde/voldoening/plezier', etc. In een validatieronde met memberchecks en kritische reflecties van experts is het prototype beoordeeld. Hoewel de tool positief werd ontvangen herformuleerden we enkele vragen en de namen van de vijf locaties: Werken met samenwerkingspartners; Interprofessioneel leren; Betrokken zijn bij de doelgroep; Verschillende perspectieven combineren; Omgaan met complexiteit.

Tabel 4. Overzicht manier waarop PZW impact heeft

Soort productieve interacties	Indicatoren	Domein			Effect
		Beroepspraktijk	Onderwijs	Onderzoek	
Directe interacties	Interdisciplinair samenwerken	5	11	1	<ul style="list-style-type: none"> • Concreet resultaat voor de organisatie • Frisse blik, innovaties, en nieuwe kennis • Maatschappelijke waarde • Professionele groei en ontwikkeling student • Eigen professionele groei als docent • Verbetering onderwijskwaliteit
	Vanuit verschillende perspectieven kijken	4			<ul style="list-style-type: none"> • Frisse blik, innovaties en nieuwe kennis • Concreet resultaat voor organisatie
	In gesprek gaan met stakeholders	1			<ul style="list-style-type: none"> • Verbetering onderwijskwaliteit
	Buitenschools leren		2	1	<ul style="list-style-type: none"> • Imago opleiding • Netwerkrelaties
	In gesprek gaan/discussies		3		<ul style="list-style-type: none"> • Professionele groei en ontwikkeling student • Concreet resultaat voor organisatie • Verbetering onderwijskwaliteit
	Goede begeleiding		2		<ul style="list-style-type: none"> • Professionele groei en ontwikkeling student
	Fouten maken mag		1		<ul style="list-style-type: none"> • Professionele groei student
	Netwerken		1	1	<ul style="list-style-type: none"> • Meer netwerkrelaties • Verbetering onderwijskwaliteit
Indirecte interacties	Producten	3		2	<ul style="list-style-type: none"> • Bruikbaar product met aansluiting bij behoefte doelgroep

5 LITERATUURLIJST

- Andriessen, D. (2019). Doorwerking van onderzoek in complexe vraagstukken. *Nicolien Montesano Montessori, Mariecke Schipper, Daan Andriessen & Kees Greven (Eds.), Bewegen in complexiteit: Voorbeelden voor onderwijs, onderzoek en praktijk*, 105-111.
- Backman, M., Pitt, H., Marsden, T., Mehmood, A., & Mathijs, E. (2019). Experiential approaches to sustainability education: Towards learning landscapes. *International Journal of Sustainability in Higher Education*.
- Bowman S, Salter, J., Stephenson, C. & Humble, D. (2022). Metamodern sensibilities: toward a pedagogical framework for a wicked world, *Teaching in Higher Education*, DOI: 10.1080/13562517.2022.2151835
- Coombs, S. K., & Meijer, I. (2021). Towards evaluating the research impact made by universities of applied sciences. *Science and public policy*, 48(2), 226-234.
- Greven, K., & Andriessen, D. (2019). Practice-based Research Impact Model for Evaluation: PRIME. EAIR Conference 2019, August, 1–11.
- Het Impactpad (z.d.). *Het impactpad*. Verkregen op 21 juni 2023 van <https://impactpad.nl/>
- Hoeve, A., Nieuwenhuis, L, Verhoef, M., & Van der Werf, w. (2021). *Prepareren voor innoveren. Open eind leeromgevingen als hefboom voor toekomstbestendig beroepsonderwijs*. White paper. Smart region. HAN University of Applied Sciences.
- Impact at the Core (z.d.). *Designing impact-driven education*. Verkregen op 21 juni 2023, van <https://www.eur.nl/en/impactatthecore/research-education/designing-impact-driven-education>
- Krawczyńska-Zaucha T. (2019), A new paradigm of management and leadership in the VUCA world, „Scientific Papers of Silesian University of Technology Organization and Management Series”, 141, pp. 221–230
- Kuijjer-Siebelink, W. (2022). *Samenspel. Leren voor verandering in werk en samenleving*. Lectorale rede. Han University of Applied Sciences.
- NWO (z.d.). Kennisbenutting verkregen op 21 juni 2023 van <https://www.nwo.nl/kennisbenutting>
- Munneke, L., Van der Pool, E., Van der Zouwen, T., Trampe, D., Olde, N. & Zweekhorst, P. (2022). *Op weg naar impactvol afstuderen Afstudeertrajecten in het hart van de kennisdriehoek*. NRO Eindrapportage impactvol afstuderen in het hoger economisch onderwijs – afstudeertrajecten in het hart van de kennisdriehoek. (Projectnummer 40.5.18650.067)
- Cruz Rivera, S., Kyte, D. G., Aiyegbusi, O. L., Keeley, T. J., & Calvert, M. J. (2017). Assessing the impact of healthcare research: A systematic review of methodological frameworks. *PLoS medicine*, 14(8), e1002370. <https://doi.org/10.1371/journal.pmed.1002370>
- Spaapen, J. & van Drooge, L. (2011). Introducing ‘productive interactions’ in social impact assessment, *Research Evaluation*, Volume 20, Issue 3, pp. 211-18 <https://doi.org/10.3152/095820211X12941371876742>
- Van der Tier, M., Visser, G., Geelhoed, S. & Moorman, N. (2022). *Anders kijken naar impact. Samen voor verandering*. Gezamenlijke uitgave van HAN, Zuyd Hogeschool en Hogeschool Utrecht
- Van Vliet, H. (2022). *De Voorbeschouwing. Over impact, valorisatie en doorwerking*. Lectorale Rede. Hogeschool van Amsterdam. <https://www.eur.nl/en/impactatthecore/research-education/impact-driven-education>

DEEL 2

HANDLEIDING & TOOL LEREN(D) IMPACT MAKEN

LEREN(D) IMPACT MAKEN

De tool Leren(d) impact maken helpt je bij het identificeren en verbeteren van de impact die je kan bereiken met een onderwijsinnovatie in het hbo zoals Praktijkinnovatie Zorg en Welzijn (PZW). Het bestaat uit een poster, een canvas 'impact in beeld' waarop vijf domeinen van impact worden onderscheiden en verschillende soorten inventarisatiekaartjes. Deze handleiding beschrijft hoe je met de tool kan werken.

1 ACHTERGROND

In PZW werken studenten van tien verschillende hbo-opleidingen samen aan een praktijkvraagstuk op het gebied van gezondheid en welzijn. 3e- en 4e-jaars studenten voeren in gemengde groepen een praktijkgericht onderzoek uit om een specifieke authentieke vraag uit de praktijk te beantwoorden. PZW heeft niet alleen onderwijsdoelen (bijdragen aan de professionalisering van studenten) maar heeft ook als doel een positieve bijdrage te leveren aan de (werk)praktijk en om maatschappelijke gezondheids- en welzijnsvraagstukken aan te pakken. Daarnaast wordt verwacht dat PZW het leren en samenwerken tussen (toekomstige) professionals van de verschillende opleidingen zal verbeteren. Maar hoe krijg je zicht op de meerwaarde van een onderwijsinnovatie als PZW? En hoe kan je de impact van PZW vergroten?

1.1 Doel

De tool Leren(d) impact maken is ontworpen om verschillende vormen van impact inzichtelijk te maken. Om recht te doen aan de aard van PZW, de verschillende doelstellingen en de rijke en complexe praktijk waarbinnen activiteiten worden ontplooid én de onvoorspelbaarheid van de te ontplooiën activiteiten, is een rechttoe rechtaan evaluatie-instrument minder geschikt. Daarnaast zijn er verschillende type stakeholders betrokken (studenten, leercoaches, praktijkcoaches, opdrachtgevers, wijkbewoners, cliënten, patiënten, etc.) wiens belangen en perspectieven door elkaar kunnen lopen waardoor ervaren impact ook verschillende invullingen kan hebben. De tool kan gebruikt worden door direct betrokkenen bij PZW en is niet afhankelijk van externe adviseurs. We beschrijven drie manieren waarop deelnemers de tool kunnen gebruiken, met ieder een ander doel: 1) De studentvariant zorgt voor inspiratie, feedback en reflectie bij studenten; 2) De variant voor begeleiders geeft hun inzicht in hun bijdrage op de impact van PZW en hoe zij, met hun begeleiding, de impact van PZW kunnen verbeteren; 3) Met de variant voor stakeholders uit het onderwijs, onderzoek en de beroepspraktijk komen de deelnemers tot inzicht waar en hoe zij met hun betrokkenheid bij PZW impact maken en wat ze kunnen verbeteren.

1.2 Toelichting

Aan de ontwikkeling van de tool is onderzoek voorafgegaan. De inzichten uit het onderzoek zijn vertaald naar uitgangspunten voor de tool. Een uitgebreider verslag van het onderzoek vindt u aan de

andere kant van deze publicatie. Hier wordt slechts summier verwezen naar de kennisbasis die onder de tool ligt.

Centrale uitgangspunten

De definitie van impact die we hanteren bij het ontwikkelen en gebruik van de tool is: *'Impact is de toegevoegde waarde van een onderwijsinnovatie in het hbo als PZW volgens de betrokkenen op de beroepspraktijk en maatschappij, het onderwijs en het onderzoek'*. Een inspiratiebron van de tool is het landschapsmodel van Backman et al. (2019) dat benadrukt dat impact wordt bepaald door een veelheid aan invloeden en nooit geïsoleerd plaatsvindt. Het landschapsperspectief helpt om zichtbaar te maken waar en waardoor (door het uitvoeren van welke activiteiten) impact wordt gerealiseerd. Het landschapsmodel legt 'activiteit', 'plaats' en 'resultaat' uiteen in een drietal vragen: 'wat doe je?', 'waar vindt het plaats?', en 'wat levert het op'? De rationale achter deze indeling is: *'the student is placed at the centre and is in constant interaction with the dynamic and constantly evolving learning landscape. Different types of learning take place in the intersection of the three components of place, activity and outcome'* (Backman et al., 2019).

Gebaseerd op het project 'Impact at the core' (z.d.) plaatsen we vijf domeinen van impact gedreven onderwijs in een canvas:

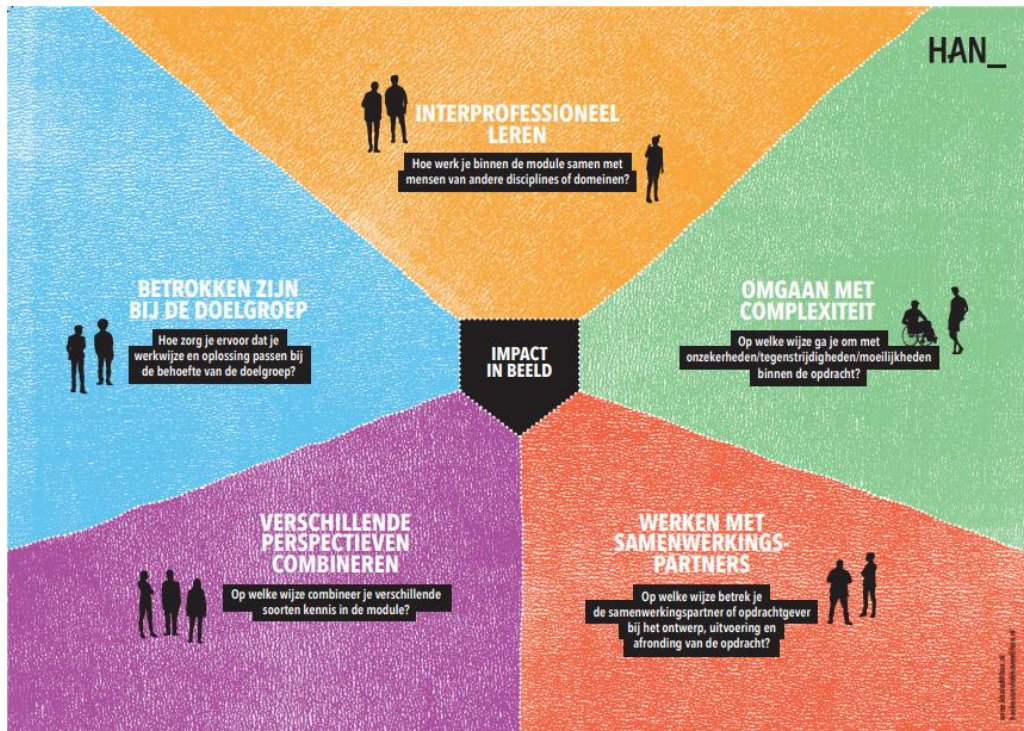
- Betrokken zijn bij de doelgroep
- Werken met samenwerkingspartners
- Omgaan met complexiteit
- Interprofessioneel leren
- Verschillende perspectieven combineren

In de tool Leren(d) impact maken komt dit alles samen. Voor elk van de vijf domeinen wordt nagegaan welke activiteiten zijn uitgevoerd, op welke plaatsen en met welke resultaten tot gevolg.

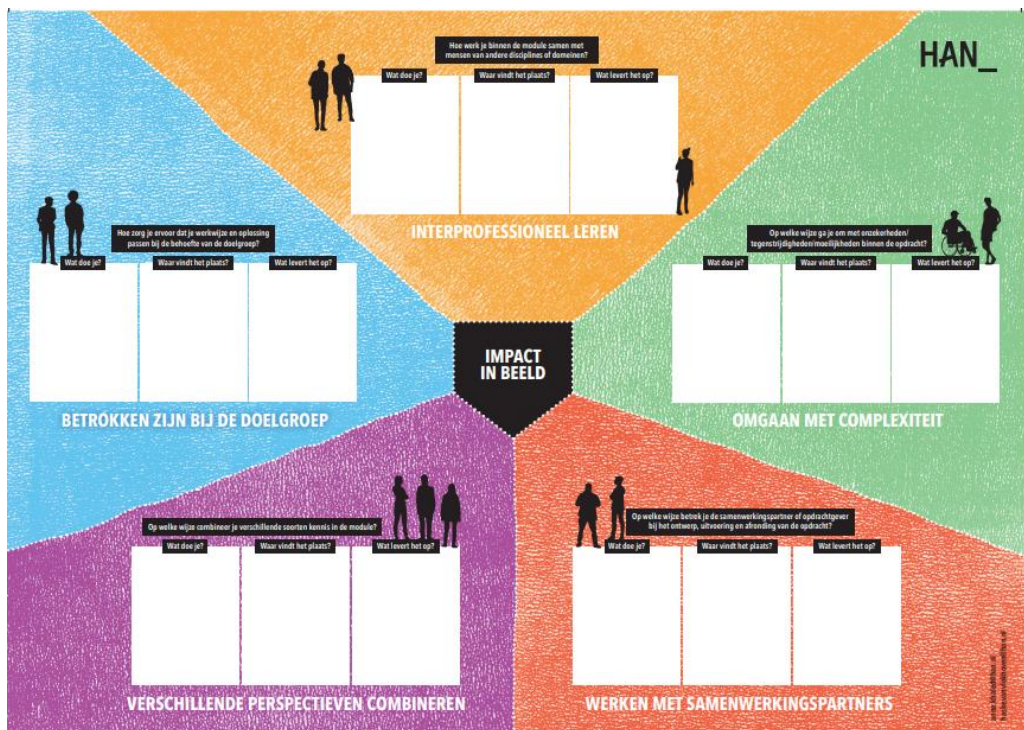
2 DE TOOL

De tool Leren(d) impact maken bestaat uit een poster 'impact in beeld', een canvas 'impact in beeld', vijf impact domeinen en verschillende type inventarisatiekaartjes. Op de poster en canvas 'impact in beeld' zijn de vijf impact domeinen gevisualiseerd: betrokken zijn bij de doelgroep; werken met samenwerkingspartners; omgaan met complexiteit; interprofessioneel leren; verschillende perspectieven combineren. Er zijn drie verschillende categorieën inventarisatiekaartjes 'activiteitenkaartjes', 'locatiekaartjes', en 'opbrengstkaartjes'. Zie bijlage voor complete set aan materialen.

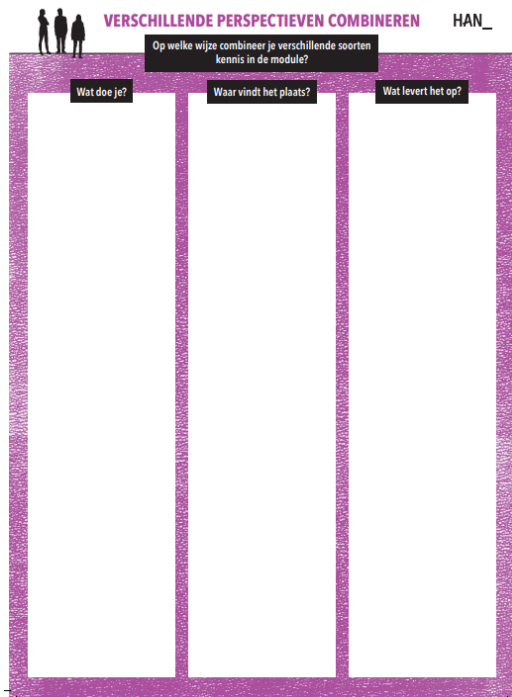
Poster impact in beeld



Canvas Impact in beeld



Voorbeeld Impactdomein



Voorbeeld Inventarisatiekaartjes

KARTJES WAT LEVERT HET OP			
	Eigen professionele groei en ontwikkeling	Concrete werkervaring	Frisse blik voor de opdrachtgever
	Bijdragen aan groei en ontwikkeling van een ander	Nieuwe kennis voor de opdrachtgever	Advies voor organisatie
	Imago opleiding	Nieuwe kennis voor de doelgroep	Een baan
	Concreet product voor organisatie	Betere kwaliteit opleiding	Nieuwe kennis voor mezelf
	Versterking netwerk	Persoonlijke waarde, plezier, voldoening	Bewustzijn onder betrokkenen
	Onderzoeksverslag	Diploma	Kennisverspreiding
	Uitbreiding netwerk	Professionalisering docenten	Versterkte samenwerkingsverbanden tussen stakeholders
	Innovatie van de organisatie	Innovatie van de regio	Nieuwe werkvormen

In een werksessie verdelen verschillende betrokkenen de inventarisatiekaartjes over de vijf domeinen al naar gelang hun ervaringen en opvattingen. Door deze inventarisaties te bundelen krijgen ze zicht op de impact van PZW op de vijf impactdomeinen en de specifieke invulling ervan.

3 GEBRUIK VAN DE TOOL

De tool Leren(d) impact maken kan je gebruiken tijdens sessies, werkcolleges of andere momenten met studenten. Ook is de tool te gebruiken door begeleiders en andere stakeholders om hun impact met een onderwijsinnovatie als PZW te identificeren en verbeteren.

3.1 Een impactsessie met studenten houden

Een impactsessie houden met studenten kan op alle momenten van hun betrokkenheid bij de onderwijsmodule. We raden aan dit minstens twee keer te doen, een keer een aantal weken na de start en een keer aan het einde van de module. Om de lerende functie van de tool te benutten kan je de eerste keer met de studenten een uitgebreider gesprek voeren over wat impact is en met hen kijken wat zij nog zouden kunnen doen om impact van hun project te verbeteren.

De tool bespreken aan de start van de module

- Geeft studenten ideeën over waar en hoe je impact kunt maken, het inspireert
- Kan helpen bij de planning van het project
- Bereidt studenten goed voor. Door hen bewust te laten anticiperen op moeilijke situaties als je vooraf vraagt 'wat denk je tegen te komen/waar denk je dat je tegenaan loopt?' (bij de verschillende condities), maar ook 'waar zit jullie kracht?'
- Geeft de leercoach/begeleider/opdrachtgever mogelijkheid om studenten te begeleiden om studenten te motiveren en impact te vergroten

De tool bespreken aan het einde van de module

- Geeft studenten ruimer beeld van het 'nut' van hun inspanningen
- Geeft studenten richting voor hun reflectie en/of afronding van de module
- Zorgt ervoor dat studenten nadenken over impact dat plaats kan vinden na de module
- Geeft de leercoach/begeleider/opdrachtgever inzicht in breedte van inspanningen en de motivaties van studenten

Wat heb je nodig?

- Studenten betrokken bij PZW

- Een leercoach/begeleider/opdrachtgever die prikkelende vragen stelt en studenten gidst door het proces
- Het canvas 'impact in beeld', domeinposter en -kaarten en de inventarisatiekaartjes (voor elke groep een set)
- Stiften/pennen om eventuele aanvullende kaartjes te maken
- Een lokaal of werkruimte al naargelang de grootte van de groep
- Tijd: 45 – 60 min afhankelijk van de grootte van de groep

Stap 1

Deelnemers nemen de poster met de vijf domeinen even in hen op. Voor elk domein is een centrale vertrekvraag geformuleerd:

- Betrokken zijn bij de doelgroep
Hoe zorg je ervoor dat je werkwijze en oplossing passen bij de behoefte van de doelgroep?
- Werken met samenwerkingspartners
Op welke wijze betrek je de samenwerkingspartner of opdrachtgever bij het ontwerp, uitvoering en afronding van de opdracht?
- Omgaan met complexiteit
Op welke wijze ga je om met onzekerheden/tegenstrijdigheden/moeilijkheden binnen de opdracht?
- Interprofessioneel leren
Hoe werk je binnen de module samen met mensen van andere disciplines of domeinen?
- Verschillende perspectieven combineren
Op welke wijze combineer je verschillende soorten kennis in de module?

Vervolgens kiezen ze het domein waarmee ze willen starten. Er zit geen vaste volgorde in het instrument. Men kan beginnen waar men wil. Ze zoomen in op het betreffende domein door de domeinkaart erbij te pakken. Met behulp van de inventarisatiekaartjes brengen de deelnemers in beeld welke activiteiten ze allemaal hebben uitgevoerd, op welke specifieke plaatsen en met welk resultaat. De betreffende kaartjes leggen ze in het bijbehorende vakje (activiteit, plaats, resultaat). Zo ontstaat er een kleurenkaart van impact in een specifiek domein. De deelnemers lopen alle vijf de domeinen op deze wijze na en zo ontstaat er een eigen palet van impact.

Stap 2

Deelnemers wordt gevraagd om naar het gevulde canvas 'impact in beeld' te kijken en deze te duiden. Dit kan aan de hand van een aantal (hulp)vragen:

- Wat valt je op als naar het canvas kijkt? Zijn er verrassingen/verbazingen?
- Wat vind je van de impact die je maakt?

- Waarmee maak je de meeste impact?
- Waar kun je nog winst behalen? En hoe zou je dat kunnen doen?

Stap 3

Deelnemers maken een foto van de kaart en/of nemen het mee. Zoals eerder beschreven raden wij studenten aan om het canvas 'impact in beeld' vaker te hanteren tijdens de module, zo kunnen studenten zien of ze en waar ze stappen hebben gemaakt. Ook is een ingevulde canvas 'impact in beeld' bruikbaar als bewijsmateriaal voor in bijvoorbeeld een portfolio of ten behoeve van reflectie.

Benutten van de inzichten voor onderwijsontwikkeling

Om het potentieel van de afzonderlijke canvas 'impact in beeld' te munten is een vervolgstap om als team van leercoaches/docenten te kijken naar wat er is gelabeld door studenten. Zo'n meta-reflectie geeft niet alleen zicht op een meer generiek beeld van de gemaakte impact maar kan ook gekoppeld worden aan de vraag wat dit betekent voor: de module PZW; het eigen handelen van de leercoach; en voor de manier van begeleiden? Op deze wijze worden de canva gebruikt als input voor sturing en doorontwikkeling.

Eenzelfde soort reflectie-sessie kan georganiseerd worden met werkveld en opdrachtgevers erbij. Het combineren van verschillende perspectieven draagt bij aan het lerend maken van de aanpak en het verstevigen van de impact.

3.2 Variant 1 voor begeleiders van studenten (Leercoaches/wijkdocenten/opdrachtgever etc.)

Met deze variant leren begeleiders wat hun bijdrage is op de impact van PZW en hoe zij, met hun begeleiding, de impact van PZW kunnen verbeteren. Natuurlijk zijn het niet alleen studenten die impact maken met een innovatieve onderwijsmodule als PZW. Begeleiders van studenten bewegen zich ook tussen het onderwijs, onderzoek en de beroepspraktijk tijdens het begeleiden van de studenten. Alle activiteiten, gesprekken en bijeenkomsten die zij, op verschillende plekken met verschillende actoren, doen kunnen bijdragen aan de impact van PZW. Alleen niet iedereen is zich daar even bewust van. Daarbij zijn begeleiders van studenten ook lerende en leren dagelijks van hun uitvoering. Om zicht te krijgen op de plekken en manieren waarop zij impact maken kunnen zij de tool Leren(d) impact maken op nagenoeg dezelfde wijze als studentgroepen. Het kan aan de start van de module, maar ook tijdens en achteraf. Het is wellicht helpend om een persoon aan te wijzen die het proces begeleidt. Ook zullen de inventarisatiekaartjes soms van andere aard zijn, er zijn lege kaartjes die ze naar eigen invulling kunnen benutten.

Mogelijke aanvullende reflectievragen:

- Welke inzichten zijn relevant voor de begeleiding van jullie studenten?
- Wat betekenen de inzichten voor jullie begeleiding?
- Wat zijn de mogelijkheden om de leeromgeving of jullie begeleiding aan te passen? Wat is daarvoor nodig?

3.3 Variant 2 Voor vertegenwoordiger Onderwijs, Onderzoek en Beroepspraktijk/maatschappij

Met deze variant komen stakeholders uit het onderwijs, onderzoek en de beroepspraktijk tot inzicht waar en hoe zij met hun betrokkenheid bij PZW impact maken en wat ze kunnen verbeteren. Ook leren zij dat impact maken een proces is en niet alleen achteraf plaatsvindt maar al plaatsvindt tijdens allerlei activiteiten, inspanningen en contacten. Deze tool kan worden ingezet bij lopende partnerschappen of samenwerkingen, maar kan ook bij de start van nieuwe samenwerkingen worden gebruikt.

Vertegenwoordigers van elke poot van de driehoek gebruiken de canvas 'impact in beeld' en inventarisatiekaarten op dezelfde wijze als studentgroepen. Het is wellicht helpend om een persoon aan te wijzen die het proces begeleidt. Ook zullen de inventarisatiekaartjes soms van andere aard zijn, er zijn lege kaartjes die ze naar eigen invulling kunnen benutten.

Mogelijke aanvullende reflectievragen:

- Wat valt op in de samenwerking tussen studenten, docenten en samenwerkingspartners?
- Welke inzichten zijn relevant voor jullie samenwerking?
- Wat betekenen deze inzichten voor jullie samenwerking?
- Waar zitten mogelijkheden voor versterking of doorontwikkeling?

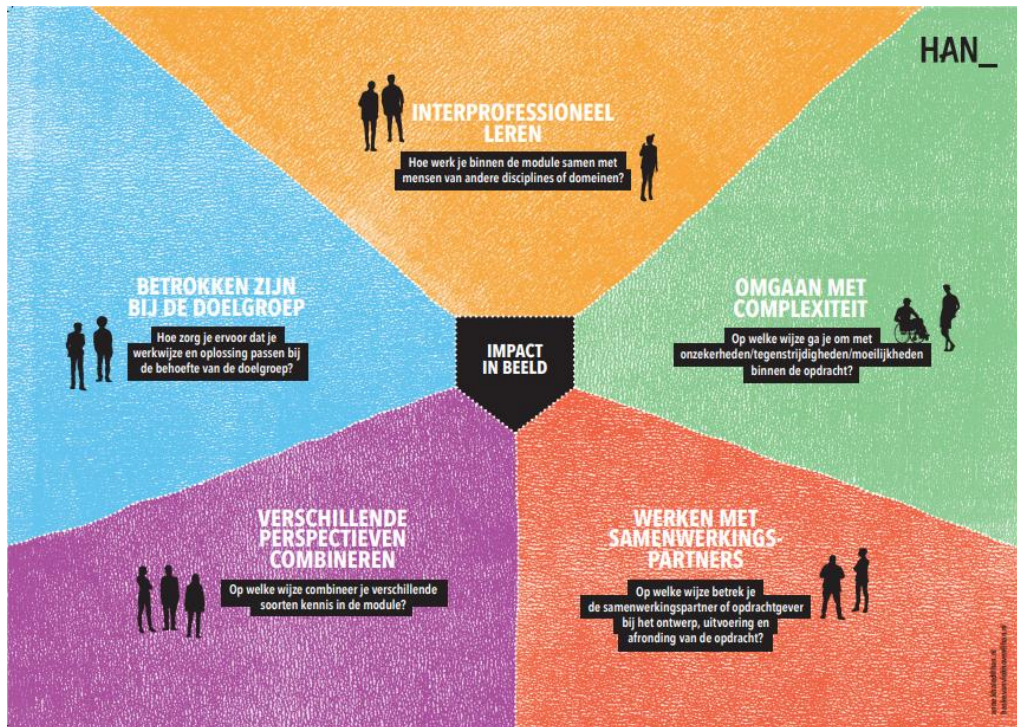
4 MATERIALEN

Materialen zijn in origineel formaat te vinden op:

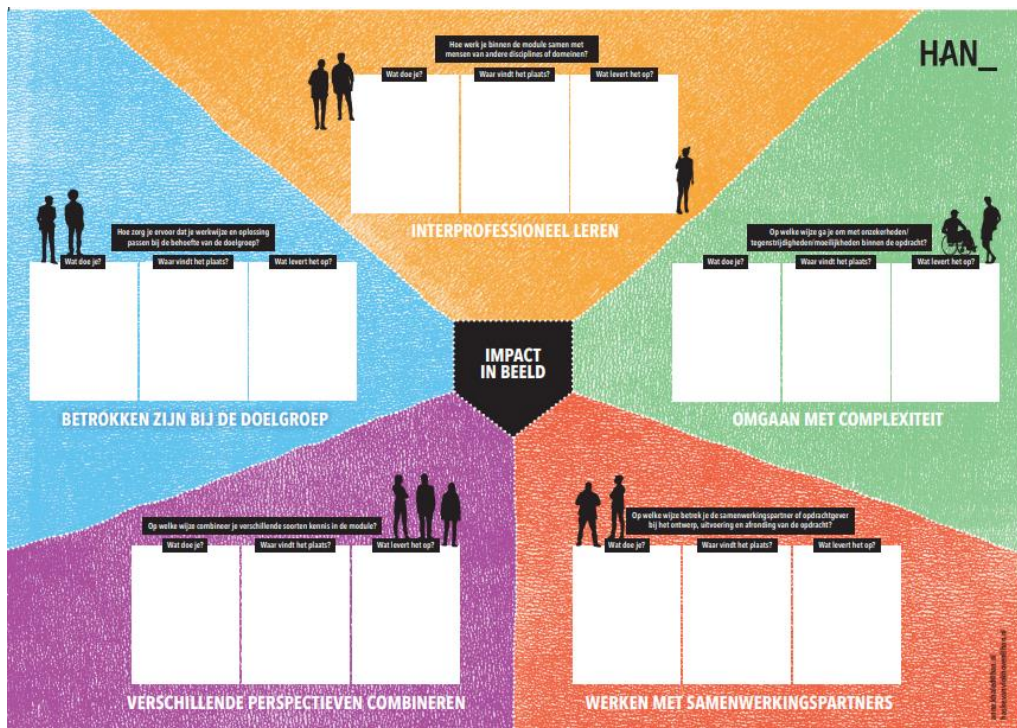
- www.han.nl/projecten/2023/lerend-impact-maken/
- En de resultatenpagina (onderliggend): www.han.nl/projecten/2023/lerend-impact-maken/resultaten/

Contact: anne.khaled@han.nl of haske.vanvlokhoven@han.nl.

Poster Impact in beeld



Canvas Impact in beeld



Impactdomein Perspectieven combineren

VERSCHILLENDE PERSPECTIEVEN COMBINEREN HAN_

Op welke wijze combineer je verschillende soorten kennis in de module?

Wat doe je?	Waar vindt het plaats?	Wat levert het op?

Impactdomein Werken met samenwerkingspartner

WERKEN MET SAMENWERKINGSPARTNERS HAN_

Op welke wijze betrek je de samenwerkingspartner of opdrachtgever bij het ontwerp, uitvoering en afronding van de opdracht?

Wat doe je?	Waar vindt het plaats?	Wat levert het op?

Impactdomein Betrokken zijn bij de doelgroep

BETROKKEN ZIJN BIJ DE DOELGROEP HAN_

Hoe zorg je ervoor dat je werkwijze en oplossing passen bij de behoefte van de doelgroep?

Wat doe je?	Waar vindt het plaats?	Wat levert het op?


Impactdomein Interprofessioneel leren

INTERPROFESSIEEL LEREN HAN_

Hoe werk je binnen de module samen met mensen van andere disciplines of domeinen?

Wat doe je?	Waar vindt het plaats?	Wat levert het op?

Impactdomein Omgaan met complexiteit



OMGAAN MET COMPLEXITEIT

Op welke wijze ga je om met onzekerheden/
tegenstrijdigheden/moeilijkheden binnen de opdracht?

HAN_

Wat doe je?

Waar vindt het plaats?

Wat levert het op?

Inventarisatiekaartjes

KAARTJES WAT LEVERT HET OP	Eigen professionele groei en ontwikkeling	Concrete werkervaring	Frisse blik voor de opdrachtgever
	Bijdragen aan groei en ontwikkeling van een ander	Nieuwe kennis voor de opdrachtgever	Advies voor organisatie
	Imago opleiding	Nieuwe kennis voor de doelgroep	Een baan
	Concreet product voor organisatie	Betere kwaliteit opleiding	Nieuwe kennis voor mezelf
	Versterking netwerk	Persoonlijke waarde, plezier, voldoening	Bewustzijn onder betrokkenen
	Onderzoeksverslag	Diploma	Kennisverspreiding
	Uitbreiding netwerk	Professionalisering docenten	Versterkte samenwerkingsverbanden tussen stakeholders
	Innovatie van de organisatie	Innovatie van de regio	Nieuwe werkvormen

KAARTJES WAT LEVERT HET OP	Start voor eigen onderneming	Verandering (handling/ implementatie)	Prototype
KAARTJES WAAR VINDT HET PLAATS	In de klas Op locatie bij de doelgroep In het café	Op locatie van de opdrachtgever Thuis Online	In leerteam In de wijk Op de Hogeschool
KAARTJES WAT DOE JE	In discussie gaan Focusgroepen georganiseerd Interviews Activiteit organiseren Mailwisseling	Meewerken in regulier werkproces Vergaderen Feedback geven Eindproduct uitwerken	In gesprek gaan Observeren Informeel gesprekken Presenteren

OPEN UP
NEW **HAN_** UNIVERSITY
OF APPLIED SCIENCES
HORIZONS.