

# DE KRACHT VAN SAMEN

## AANPAKKEN

Het Oranje Fonds en LSA Bewoners zijn in 2023 respectievelijk de programma's Sterke Buurtverbinders (2023-2026) en Van Buurten naar Communities (2023-2025) gestart met 33 deelnemende buurten. De ABCD-benadering (Asset-Based Community Development) vormt een belangrijke basis voor de gemeenschapsgerichte aanpakken van beide programma's. Het Verwey-Jonker Instituut en HAN University of Applied sciences onderzochten deze aanpakken.



## CENTRALE ONDERZOEKSVRAAG

Wat is de bijdrage van de ABCD-benadering en buurtverbinders-aanpakken aan vitale gemeenschappen in de periode 2023-2025?

## WERKWIJZE OP BASIS VAN ABCD-PRINCIPES

### Bewoners in the lead

Community builders versterken de regie van bewoners. Ze faciliteren zonder over te nemen, met vertrouwen als basis voor duurzame verbinding tussen bewoners en professionals. Dat is geen lineair proces, maar een balanceer-act.



### Focus op 'what's strong'.

Community builders brengen de talenten van bewoners in beeld, die ze verbinden en versterken. Ze maken zichtbaar wat er al is om betrokkenheid, trots en eigenaarschap in de buurt te vergroten.



### Bouwen van binnenuit.

Community builders sluiten aan bij wat er al is in de buurt zoals bestaande netwerken, initiatieven, de cultuur van de buurt. Ze werken vanuit het ritme van de buurt.



### Focus op relaties

Community builders bouwen en bieden ruimte voor relaties door oprecht te luisteren, bewoners gelijkwaardig te verbinden en spanningen bespreekbaar te maken. Dat vraagt om nabijheid en agendaloos werken.



### Iedereen is welkom.

Community builders hanteren 'iedereen is welkom' als kompas. Elkaar leren kennen helpt om 'onbekend maakt onbemind' tegen te gaan. Uitdagingen hierbij zijn het inclusiever maken van activiteiten, met aandacht voor alle vormen van diversiteit.



## OMGEVINGSFACTOREN BIJ GEMEENSCHAPPEN



### Bestuurlijke omgevingsfactoren:

zoals de gemeentelijke visie en het beleid rond gemeenschapsontwikkeling inclusief thema's zoals financiering en regelgeving. Die geven ruimte aan bewonersregie.



### Relationele omgevingsfactoren:

(de kwaliteit van) samenwerking en betrokkenheid tussen bewoners en betrokken professionals en organisaties. Een gedeelde visie, nabijheid en informele lijnen maken samenwerking makkelijker.



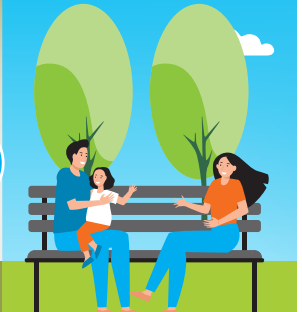
### Professionele omgevingsfactoren:

de beschikbare professionele capaciteit (tijd/uren) en de competenties en vaardigheden van betrokken professionals. Dit zijn voorwaarden voor gemeenschapsgericht werken.



### Maatschappelijke omgevingsfactoren:

kenmerken van bestaande gemeenschappen en de achtergrond van bewoners (zoals sociaaleconomische positie, culturele diversiteit). Deze dragen bij aan sociale cohesie.



### Fysieke omgevingsfactoren:

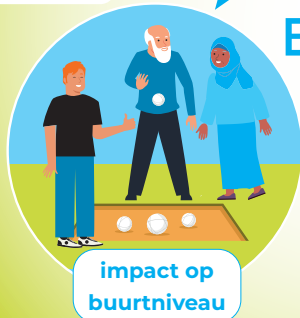
de ruimtelijke kenmerken van een buurt of dorp zoals voorzieningen, ontmoetingsplekken en de inrichting van de publieke ruimte. Deze zorgen voor alledaagse contacten.

## EFFECTEN EN IMPACT



### Impact op buurtniveau: leefbaarheid, voorzieningen, bewonersregie en buurtgevoel

Op buurtniveau worden effecten zichtbaar in de fysieke leefomgeving zoals nieuwe voorzieningen en ontmoetingsplekken, de manier waarop bewoners invloed uitoefenen op de buurt en hoe instituties met bewoners samenwerken. Ontmoetingsplekken worden beter benut en sociale activiteiten nemen toe.



Impact op buurtniveau



Effecten op sociale verbanden

### Effecten op sociale verbanden: sterker en meer wederkerige relaties tussen bewoners

Op het niveau van sociale verbanden neemt onderling contact toe. Bewoners kennen elkaar beter, zoeken elkaar actiever op en bouwen nieuwe sociale netwerken. Het versterken van relaties binnen bestaande groepen gaat meestal relatief makkelijker dan de verbinding tussen verschillende groepen.

## EFFECTEN



Individuele effecten

### Individuele effecten: meer zelfvertrouwen, participatie en welzijn

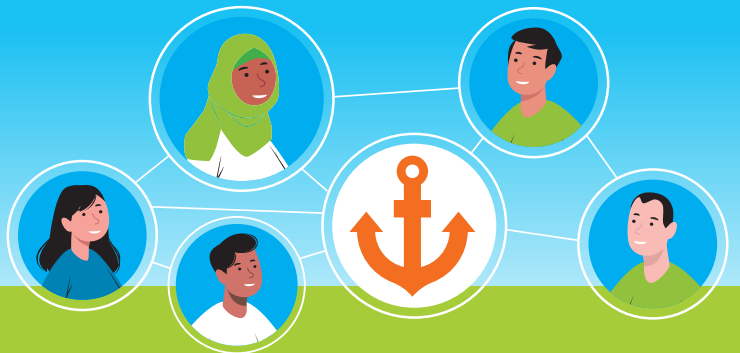
Op individueel niveau is de verandering vaak het eerst zichtbaar. Bewoners ervaren meer zelfvertrouwen, eigenwaarde en zingeving. Ze voelen zich vaker gezien en durven actiever mee te doen in hun buurt.



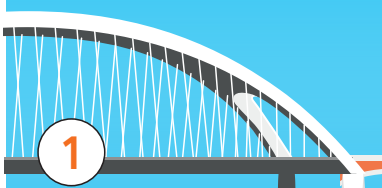
Het onderzoek maakt duidelijk dat het zelden één activiteit is die 'het verschil' maakt. Juist een rijk palet van informele en procesmatige veranderingen leidt tot een bredere beweging richting vitale gemeenschappen.

## DUURZAAMHEID

Duurzaamheid vraagt om het verankeren van werkwijzen, relaties en structuren in de buurt én in beleid. Hoewel in veel buurten snel sterke bewonersnetwerken en ontmoetingsplekken ontstaan, blijven deze kwetsbaar zonder langdurige steun van gemeenten, organisaties en fondsen. Daarom is een langetermijnperspectief nodig waarin gemeenschappen de tijd en ruimte krijgen om te groeien.



## AANBEVELINGEN



### 1 Versterk bewonersregie en samenspel tussen de buurt en beleid

Maak duidelijk wat bewonersregie betekent, zorg voor vaste ondersteuning en investeer in duurzame relaties.



### 2 Investeer in een buurtbeeld door bewoners en community builders

Sta regelmatig stil bij wat de buurt nodig heeft. Breng krachten, uitdagingen en omgevingsfactoren in kaart.



### 3 Zorg dat iedereen welkom kan zijn

Zorg dat iedereen zich welkom kan voelen en vergroot de vaardigheden om sociale inclusie te realiseren.



### 4 Rust bewoners en community builders goed toe

Investeer in scholing en training zodat zij gemeenschapsontwikkeling effectief kunnen versterken.

Samen vragen deze aanbevelingen om een fundamentele verschuiving in denken en doen. Van een benadering 'op papier' naar samenwerking die bewonersregie daadwerkelijk ondersteunt door minder te controleren en meer te faciliteren, door te inspireren en door ruimte te geven.