



Inleiding

In 2023 startte het sociaal-artistieke project Prikkogirls als samenwerking tussen



en



De aanleiding was een gemis aan culturaanbod binnen het huidige jeugd- en jongerenwerk - met veelal sport en huiswerkbegeleiding - voor jonge meiden in de Arnhemse wijk Presikhaaf.

Het project richtte zich erop om met kunst en cultuur de persoonlijke ontwikkeling en identiteit van jonge meiden in Presikhaaf te versterken, verbinding te creëren en de waarde van sociaal-artistiek werken zichtbaar te maken.

Financiering kwam tot 2025 vanuit het en daarna voor een vervolg bij  nog een jaar vanuit 



waarna de bekostiging helaas stopte.

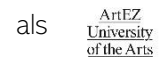
Van 2023-2025 waren de rollen tussen de samenwerkingspartners zo verdeeld:

sociale en organisatorische regie bij 

de artistieke regie bij 

de uitvoering werd gedaan door een sociaal werker & theatermaker samen,

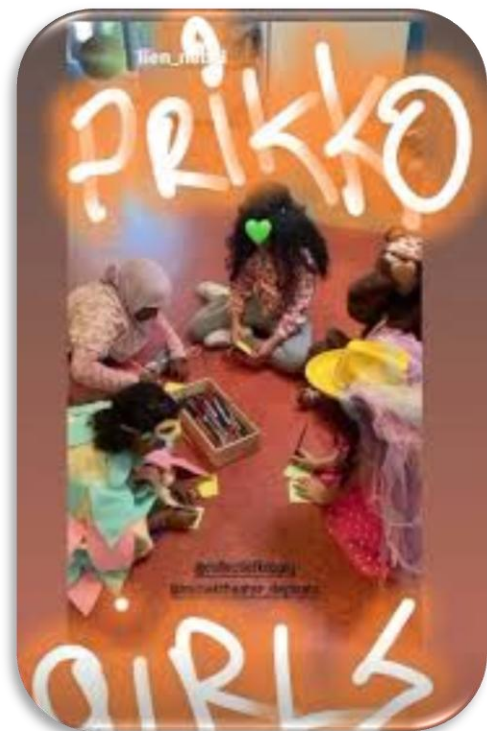
studenten vanuit zowel  als

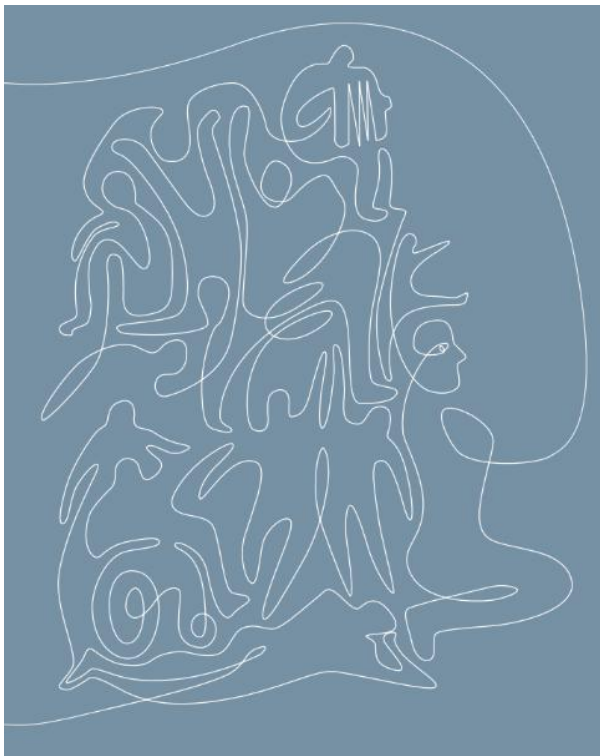


 was aangehaakt om vanuit het professionaliseringsthema Samenwerken met cultuur (in samenwerking met het leeratelier betekenisvol contact in de wijk) een beeld te schetsen van de sociaal-artistieke betekenis van het project en de manier van samenwerken.

Deze informatieflyer omschrijft allereerst wat bedoeld wordt met sociaal-artistiek samenwerken als manier van domein overstijgend samenwerken met cultuur.

Vervolgens wordt verteld waar het project in geresulteerd heeft en welke inzichten en lessen verkregen zijn op basis van een tussentijdse evaluatie en vragenlijst met de betrokken professionals naast audiofragmenten van de meiden.





De vele complexe uitdagingen die spelen in de samenleving vragen om verbinding tussen verschillende werelden, denkwijzen, handelingsmogelijkheden en manieren van werken. Samenwerken is dan de kunst om over grenzen heen ervaringen en kwaliteiten vanuit verschillende vakgebieden en vanuit zowel het mens- als professional zijn bij elkaar te brengen en benutten. Maar hoe doe je dat (goed)? Wat betekent dit voor het perspectief van alle betrokkenen, organisaties en culturen? In de uitdaging om zorg en ondersteuning anders te organiseren, komt er steeds meer aandacht voor wat mensen (kunnen) doen en nodig hebben om hun welzijn te behouden en de leefbaarheid te versterken. Cultuur speelt daarbij een belangrijke rol. Zowel beleven als actief meedoen aan allerlei vormen van cultuur is voor veel mensen een belangrijk onderdeel van het dagelijks leven. Het biedt zingeving, plezier en expressiemogelijkheden, verschillende manieren om je (levens)verhaal te vertellen en een plek om anderen te ontmoeten. In de afgelopen jaren is er in Gelderland veel kennis en ervaring opgebouwd met het domein overstijgend samenwerken met cultuur. Het heeft geleid tot een regionale visie en werkwijze van *sociaal-artistiek samenwerken* (Figdor et. al., 2020).

Sociaal-artistiek samenwerken richt zich op het ontwikkelen van zowel sociale als artistieke kwaliteiten vanuit een gelijkwaardig partnerschap tussen de verschillende betrokkenen. De artistieke kant stimuleert creativiteit, zelfexpressie en reflectie, terwijl de sociale kant bijdraagt aan inclusie, cohesie, empowerment en bestaanszekerheid. In gezamenlijkheid kan dit bijdragen aan brede maatschappelijke impact, gezondheid, welzijn, leefbaarheid, collectieve veerkracht en een sterkere sociale infrastructuur. Cultuur speelt hierin een centrale rol als middel, als doel en vooral als drager van betekenis voor het vergroten van welzijn, zingeving, leefbaarheid en verbinding. Door betekenisvolle sociaal-artistieke ontmoetingen ontstaat *veranderkracht*: mensen en gemeenschappen worden beter in staat om zich te ontwikkelen en om te gaan met veranderingen (Figdor, Lankester, Schouwenburg & Verharen, 2026).



RESULTATEN en INZICHTEN

10 meiden tussen de 10-13 jaar hebben in twee jaar tijd via allerlei workshops en masterclasses van vrouwelijke kunstenaars toegewerkt naar een zelf gemaakte film over hun eigen leven en de wijk Presikhaaf ('Prikko' is straattaal voor Presikhaaf).

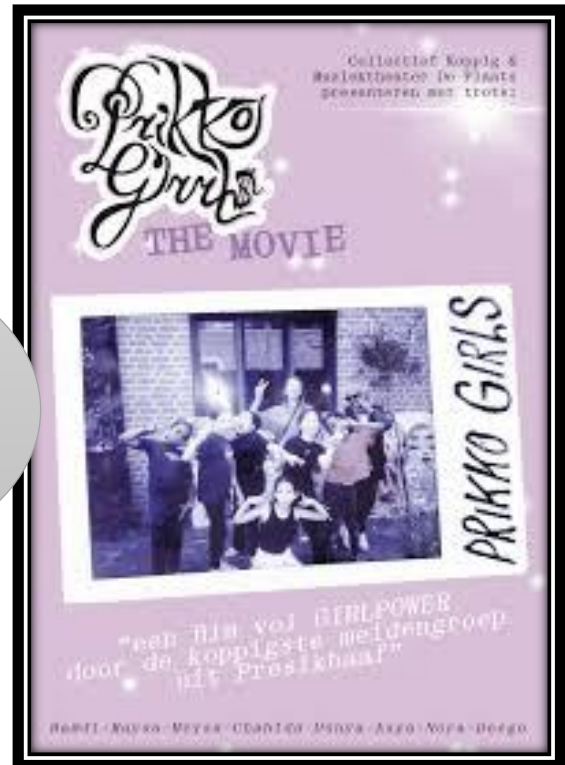
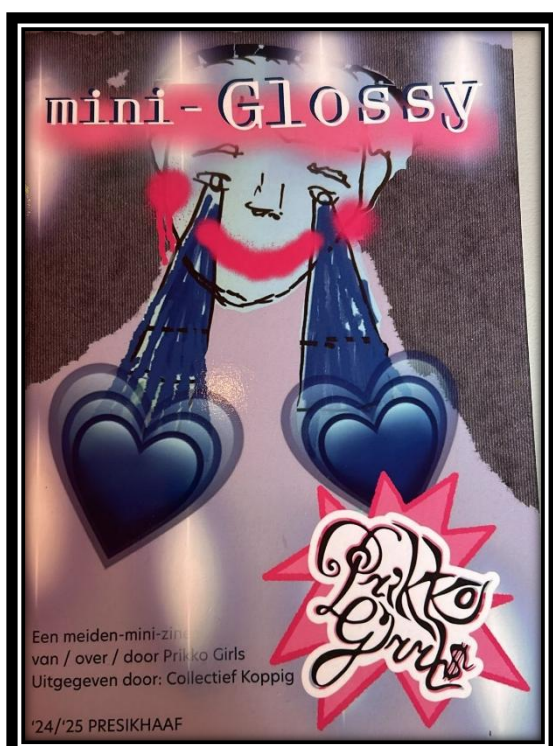
'Prikkogirls is een begrip in de wijk geworden. Andere meiden willen daarbij horen; bijvoorbeeld in dezelfde t-shirts rondlopen'

'De meiden konden de plek Koppig echt van henzelf maken en zich tussen de kunstenaars van Koppig ook kunstenaar voelen.'

'We willen nu iets gaan doen voor andere buurtbewoners; bijvoorbeeld eenzame ouderen.'

'Ze hebben meer beeld gekregen bij wat ze later zelf misschien ook kunnen doen.'

In het jaar daarna kwam er nog een mini-Glossy uit.



Impact op de meiden

- Groei in zelfvertrouwen, eigenaarschap, (gezamenlijke) identiteit en plek in de wijk
(Sociale empowerment en sociale inclusie)
- Van onveiligheid naar onderling vertrouwen en verbondenheid
(Sociale cohesie)
- Inspiratie door vrouwelijke kunstenaars en het maken van kunst
- Reflectie op wie ze zijn en willen worden
(Sociaal-economische zekerheid)

Impact is nooit direct alleen op die plek en bij die ene persoon, maar vaak ook later en ergens anders.

De sociaal-artistische samenwerking veroorzaakte meer impact dan afzonderlijk werken

- Toegang tot extra middelen en faciliteiten (fonds, netwerk, uitvoering, monitoring)
- Samenwerking maakte een langdurig en lokaal verankerd project mogelijk
- Zonder samenwerking was dit project (met deze doelgroep) niet tot stand gekomen
- Combinatie van aanvullende kwaliteiten van partners versterkten het project
 - Rollen en functies moesten gaandeweg worden ontdekt.
 - Kleine spanningen hielpen de samenwerking te versterken
 - Directe communicatie hielp om duidelijkheid te herstellen
 - Positief en leerzaam onderling contact
 - Ruimte om te leren en nieuwe perspectieven op te doen
- De balans tussen sociaal en artistiek vroeg continu afstemming
 - Er was ruimte voor eigenheid, maar het project ontwikkelde uiteindelijk een eigengezamenlijke identiteit die niet volledig binnen één signatuur paste
 - De samenwerking was gebaseerd op gelijkwaardigheid, maar in de praktijk lag het zwaartepunt bij Koppig en waren rollen niet altijd in balans
 - De samenwerking was niet voor alle onderdelen strikt noodzakelijk
 - De samenwerking kan sterker door betere balans en meer zichtbare betrokkenheid van alle partners



Succesfactoren samenwerking

- Sterke aansluiting op doelgroep (kennis van de wijk, leefwereld van de meiden)
- Aanvullende kwaliteiten vanuit ieders discipline en netwerk geeft een krachtige combinatie
- Balans sociaal & artistiek zorgde voor ruimte en creativiteit
- Sterke (inhoudelijk en relationeel) betrokken professionals in een passende rol
- Goede samenwerking op de vloer zorgde voor betrokkenheid en continuïteit
- Inzet van inspirerende rolmodellen (vrouwelijke kunstenaars) werkte motiverend

Belemmerende factoren samenwerking

- Onduidelijke rolverdeling en overlap in taken zorgde voor ruis en verlies van overzicht
- Verschillende verwachtingen over eindresultaat (andere visie op artistieke uitkomst)
- Onbalans in verantwoordelijkheden (te veel bij één persoon, anderen verloren grip)
- Gebrek aan duidelijkheid in financiën & structuur leidde tot onzekerheid

Samenwerken vraagt aandacht en tijd om te leren hoe je gelijkwaardig en complementair kunt werken aan gemeenschappelijke doelen.

Contacten

www.collectiefkoppig.nl

www.muзикtheaterdeplaats.nl

wyske.lankester@han.nl

Bronnen

Figdor, R., Peerenboom, L., Mensinga, X., Wicherink, B., Blijerveld, B., van den Bosch, N., Claassen, W., Cornelissen, R., Flapper, I., Heijne, D., Jager, M., Jobse, M., Kersbergen, S., Lankester, W., van Lieshout, M., Minke, F. and Wicher, C. (2020) *De Veranderkracht van sociaal-artistiek samenwerken: onderweg naar een gedeelde visie en werkwijze*, Arnhem: Cultuur Oost. [De-Veranderkracht-van-Sociaal-Artistiek-samenwerken-2.pdf](#)

Figdor, R., Lankester, W., Schouwenburg, H. & Verharen, L. (2026) *The transformative power of social-artistic co-creation: grassroots innovation through community engagement*. In: May-Chahal, K., Mijland, F. & Postema, S. (eds.) (2026) *Community-University Engagement and Praxis: Knocking on the Door of the Ivory Tower*. Bristol: Policy Press.