

# ALLEDAAGS DUURZAAM: NAAR TOEKOMST- BESTENDIG WELZIJN

Intreerede  
Lectoraat Sociale Duurzame Praktijken  
Erik Jansen

OPEN UP NEW HORIZONS.



**HAN** UNIVERSITY  
OF APPLIED SCIENCES

# Alledaags duurzaam: naar toekomstbestendig welzijn

Erik Jansen

# COLOFON

Publicatie bij de rede van Erik Jansen, uitgesproken bij de aanvaarding van de functie van lector aan HAN University of Applied Sciences in Nijmegen, 2 november 2023.

HAN University of Applied Sciences, Academie Mens en Maatschappij  
Lectoraat Sociale Duurzame Praktijken  
e-mail: [erik.jansen@han.nl](mailto:erik.jansen@han.nl)

## REALISATIE

HAN Marketing, Voorlichting en Communicatie, Academie Mens en Maatschappij

## VORMGEVING

HAN Studio MC, Roswitha Teerink

## AFBEELDINGEN

Figuur 1: Country Overshoot Days 2023. Afkomstig van: <https://www.overshoot-day.org/newsroom/country-overshoot-days/>. Gedownload 19 oktober 2023.

Beeld coverpagina: iStockphoto. Bewerkt door Rob van den Broek, HAN MCV.

Uitgave HAN University of Applied Sciences Press, Arnhem, November 2023



This work is licensed under CC BY 4.0. To view a copy of this license, visit <http://creativecommons.org/licenses/by/4.0/>

# INHOUD

<b>SAMENVATTING</b>	<b>7</b>
<b>SUMMARY</b>	<b>10</b>
<b>1. EEN URGENTE KWESTIE</b>	<b>13</b>
1.1 Dansen op een vulkaan: de klimaatkwestie en duurzaamheid	13
1.2 De vulkaan komt tot uitbarsting	15
1.3 In de actie	17
<b>2. DE SOCIALE KANT VAN DUURZAAMHEIDSTRANSITIES</b>	<b>21</b>
2.1 Inleiding	21
2.2 Knelpunten in duurzaamheidstransities	22
2.3 Een sociaal perspectief op duurzaamheidstransities	31
2.4 De opdracht aan sociaal werk	33
2.5 Conclusie	37
<b>3. DUURZAAMHEIDSTRANSITIES IN HET DAGELIJKS LEVEN: WELZIJN, VRIJHEID EN RECHTVAARDIGHEID</b>	<b>41</b>
3.1 Inleiding	41
3.2 Welzijn als mogelijkheden tot waardig en waardevol leven	41
3.3 De blik op sociale praktijken	45
3.4 Rechtvaardigheid in verduurzaming	48
3.5 Conclusie	53
<b>4. ONDERZOEKSPROGRAMMA VAN HET LECTORAAT SOCIALE DUURZAME PRAKTIJKEN</b>	<b>55</b>
4.1 Praktijkgericht onderzoek naar duurzame en sociale praktijken	55
4.2 Het onderzoeksprogramma	57
4.3 Drie duurzaamheidstransities	59
4.4 Bijdragen aan beroepsontwikkeling en onderwijs	62
4.5 Samenwerking met partners binnen de HAN	64
4.6 Samenstelling van het onderzoeksteam	65
<b>5. DE KNOOP ONTWARREN</b>	<b>67</b>
<b>DANKWOORD</b>	<b>71</b>
<b>REFERENTIES</b>	<b>74</b>

**“I DON'T WANNA SEE US LOSE ANY MORE TIME  
THIS MOMENT IS A MOUNTAIN TO MOVE  
SO MOVE IT INSIDE”**

**Uit: Mountain to Move – Nick Mulvey**

## **SAMENVATTING**

De klimaatkwes­tie is de meest urgente en grootschalige kwes­tie waar de mens­heid mee te maken heeft en heeft veelomvattende gevolgen. Ondanks dat er al tientallen jaren signalen zijn dat de aarde en haar hulpbronnen uitgeput raken is het moeilijk om de wereldwijde systemen te verduurzamen. Daarmee brengen we de mogelijkheden van toekomstige generaties om een leven van goede kwaliteit te leiden ernstig in gevaar.

Er wordt wereldwijd inmiddels al veel ondernomen om te verduurzamen. Vaak gaat dat over grootschalige vraagstukken en beleidsprogramma's (macro- en meso-niveau). Wat duurzaamheid betekent in het dagelijks leven (micro-niveau) is echter nog met veel vraagtekens omgeven, terwijl de duurzaamheidstransities daar juist moeten landen. Daarvoor is inzet van sociale expertise nodig. In de huidige aanpak van duurzaamheidstransities gaat het echter vooral over financiële en technische vragen: wie gaat het betalen en hoe zetten we de techniek in? Er zijn verschillende redenen waarom een sociaal perspectief daarbij een broodnodige aanvulling is op de kennis en competenties van (sociale en andere) praktijkprofessionals. Zo wordt er veelal onvoldoende rekening gehouden met de concrete sociale praktijken en situaties die houdingen, gedrag en keuzes van individuen beïnvloeden. Ook zijn huidige benaderingen vaak technocratisch en instrumenteel van opzet met weinig oog voor diversiteit. Mensen worden vaak onterecht als puur rationeel en autonoom gezien waarbij zij primair handelen uit economisch eigenbelang. Verder wordt doorgaans onderschat hoe ook zaken als relaties, macht en belangen een rol spelen in de sociale processen tussen verschillende actoren in de duurzaamheidstransities. Tenslotte wordt onvoldoende gezien hoe duurzaamheidstransities allerlei ongelijke sociale verhoudingen veroorzaken of bestaande sociale ongelijkheden vergroten.

Sociaal werkers en andere sociale professionals hebben een potentieel belangrijke rol in het toepassen en productief maken van sociale expertise in de duurzaamheidstransities. Sociaal werkers richten zich namelijk op het dagelijks functioneren van mensen in verschillende settingen en zijn scherp op onrechtvaardige ongelijkheden. Daarbij zijn zij op verschillende manieren nabij, in staat te duiden waar knelpunten in het dagelijks functioneren ontstaan, en kunnen ze daar handelend in optreden. Wel is het nodig dat het repertoire aan kennis en methoden voor het sociaal werk wordt uitgebreid om deze rol adequaat te kunnen vervullen in specifieke duurzaamheidstransities.

Met het lectoraat Sociale Duurzame Praktijken willen we een bijdrage leveren aan die uitbreiding van sociale expertise. Daarvoor ontwikkelen we praktijkgericht onderzoek naar de sociale kanten van duurzaamheid, met de volgende theoretische uitgangspunten. Allereerst zien we welzijn als de mate van mogelijkheden, ook wel *capabilities* genoemd, die iemand heeft om het leven naar eigen inzicht, aspiraties en volgens eigen waarden vorm te geven. Deze mogelijkheden komen tot stand in concrete en dagelijkse situaties en verschaffen iemand in feite de vrijheid om te zijn wie deze persoon wil zijn en te doen wat deze wil doen binnen de grenzen van wat we in de samenleving als redelijk beschouwen. We moeten daarvoor wel specifiek zijn over hoe we naar dat dagelijks leven kijken en daarvoor verlaten we ons op theorie over sociale praktijken. Een sociale praktijk geeft een beschrijving van routinematig gedrag zoals dat tot stand komt in een geordende samenhang tussen vaardigheden, materialen en betekenissen. Deze benadering maakt het mogelijk de complexe relaties tussen mensen in hun omgevingen genuanceerd te begrijpen. Daarmee krijgen we inzicht in het handelingsvermogen van mensen in hun dagelijks leven en waar mogelijke beperkingen schuilen of ontstaan naar aanleiding van de duurzaamheidstransities. Tenslotte hebben we een kader nodig om naar rechtvaardigheid in duurzaamheidstransities te kijken. In plaats van ons vooraf vast te leggen op vooraf bepaalde definities van rechtvaardigheid volgen we daarin het principe van vergelijkende rechtvaardigheid: door concrete invullingen van sociale praktijken met elkaar te vergelijken komen we tot inzichten over welke invullingen meer rechtvaardig zijn dan andere, welke onrechtvaardige ongelijkheden daarbij een rol spelen en waarom dat het geval is.

In het lectoraat werken we aan een praktijkgericht onderzoekprogramma waarin de volgende vraag centraal staat:

*Hoe kunnen we sociale verandering tot stand brengen in de praktijken van het dagelijks leven zodanig dat deze duurzamer maar ook inclusiever en rechtvaardiger worden?*

Het lectoraat werkt aan deze hoofdvraag volgens drie onderzoeklijnen. Onderzoeklijn 1 "BEGRIJPEN" richt zich op hoe sociale praktijken van het dagelijks leven in elkaar steken. Onderzoeklijn 2 "WAARDEREN" richt zich op inzicht in of die praktijken rechtvaardig en inclusief zijn, en waar je dat dan aan af zou kunnen meten. Tenslotte gaat Onderzoeklijn 3 "VERANDEREN" over hoe je individueel of collectief handelingsvermogen in rechtvaardige duurzaamheidstransities met sociale innovatie kunt vergroten. Dit doen we door binnen het lectoraat concreet te kijken naar drie thema's waar verduurzaming in het dagelijks leven noodzakelijk is: energie, voedsel en mobiliteit.

Het lectoraat Sociale Duurzame Praktijken wil hiermee bijdragen aan gelijke mogelijkheden voor iedereen in het vormgeven aan toekomstbestendig welzijn. Het lectoraat bestaat uit een multidisciplinair sociaal-wetenschappelijk team, werkt samen met vele interne en externe partners, en maakt onderdeel uit van de Academie Mens en Maatschappij van HAN University of Applied Sciences.

# SUMMARY

The climate issue is the most pressing and large-scale issue facing humanity and has wide-ranging implications. Despite decades of signs that the earth and its resources are being depleted, it is difficult to make global systems sustainable. In doing so, we are seriously compromising the ability of future generations to live a life of quality.

Much is already being done globally towards achieving sustainability. This often involves large-scale issues and policy programs (macro- and meso-levels). What sustainability means in daily life (micro-level), however, is still surrounded by many questions, while that is where the sustainability transitions need to land. This requires deployment of social expertise. The current approach to sustainability transitions, however, deals primarily with financial and technical questions: who is going to pay for it and how do we deploy technology? There are several reasons why a social perspective is a much-needed addition to the knowledge and competencies of (social and other) practitioners. For example, the concrete social practices and situations that influence attitudes, behaviors and choices of individuals are often not sufficiently taken into account. Also, current approaches are often technocratic and instrumental in design with little regard for diversity. People are often mistakenly seen as purely rational and autonomous in which they act primarily out of economic self-interest. Furthermore, it is generally underestimated how issues such as relationships, power and interests also play a role in the social processes between different actors in sustainability transitions. Finally, it is insufficiently acknowledged how sustainability transitions create various kinds of unequal social relations or increase existing social inequalities.

Social workers and other social professionals have a potentially important role in applying and making social expertise productive in sustainability transitions. This is because social workers focus on the daily functioning of people in different settings and are keen on unjust inequalities. In doing so, they are present in different ways, able to identify where bottlenecks in daily functioning arise, and they can act on them accordingly. Nonetheless, it is necessary to expand the repertoire of knowledge and methods for social work to adequately fulfill this role in sustainability transitions specifically.

With the research group Social Sustainable Practices, we want to contribute to this expansion of social expertise. To this end, we are developing practice-based

research into the social aspects of sustainability, with the following theoretical starting points. First, we see well-being as the degree of contextual opportunities, also called capabilities, that a person has at her disposal to shape life according to her own insights, aspirations and values. These capabilities come about in concrete and everyday situations and basically provide a person with the freedom to be who she wants to be and to do what she wants to do within the limits of what we consider reasonable in society. For a perspective on everyday life in the research we rely on theory about social practices. A social practice provides a description of routine behavior as it comes about in an ordered relationship between skills, materials and meanings. This theory enables a nuanced understanding of the complex relationships between people and their environments. It provides insight into people's agency in their daily lives and which limitations are encountered or arise as a result of sustainability transitions. Finally, we need a framework to conceive justice in sustainability transitions. Instead of working with ideal and predetermined definitions of justice, we follow the principle of comparative justice: by comparing concrete instances of social practices, we gather insights about which instances are more just than others, which unjust inequalities are at stake and why this is the case.

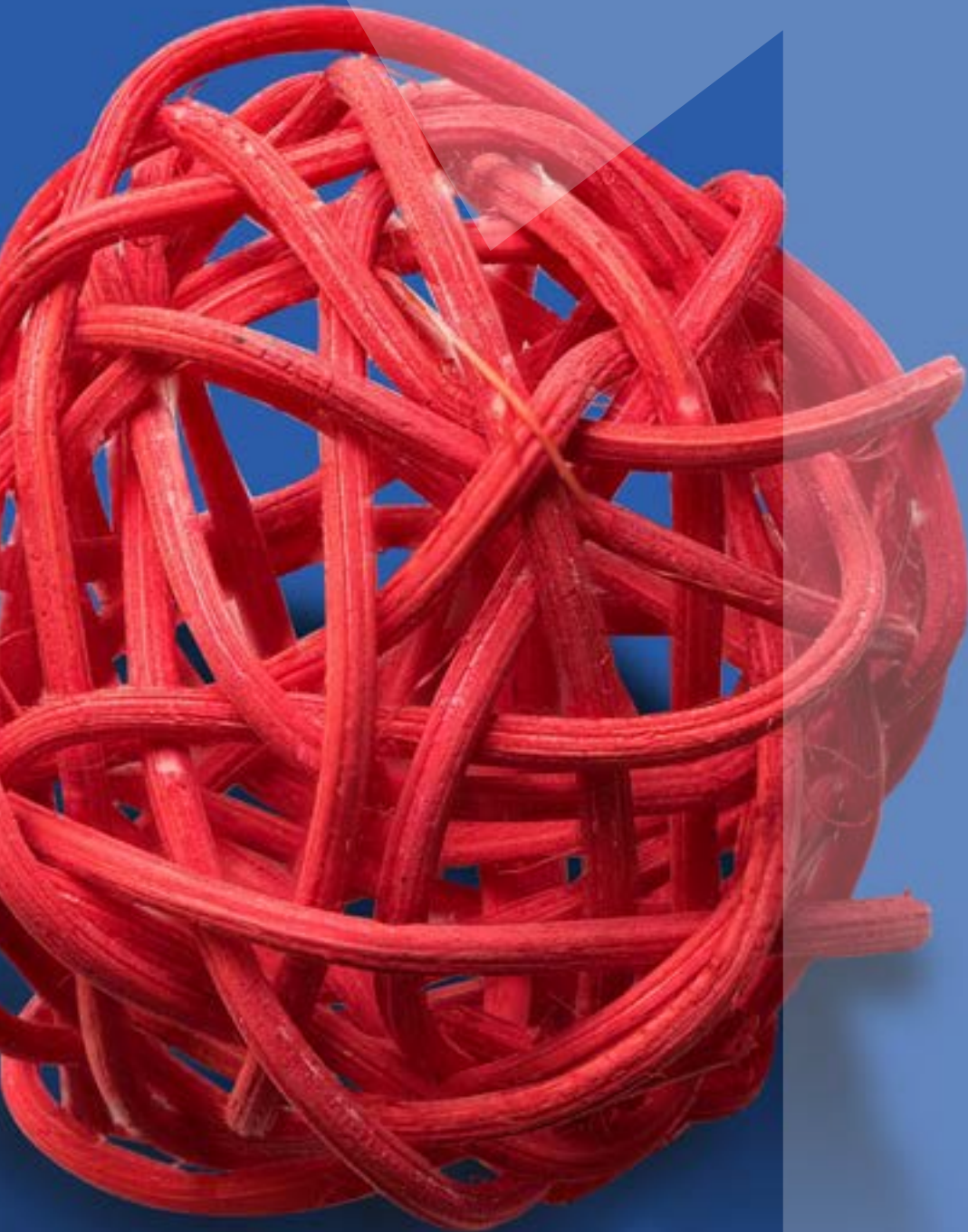
The practice-based research program of the research group focuses on the following question:

*How can we bring about social change in the practices of everyday life such that they become more sustainable but also more inclusive and equitable?*

The research group works on this main question according to three lines of research. Research line 1 "UNDERSTAND" focuses on how social practices of everyday life operate. Research line 2 "VALUATE" focuses on understanding whether those practices are just and inclusive, and by which criteria this can be determined. Finally, Research Line 3 "CHANGE" is about how to increase individual or collective agency in equitable sustainability transitions with social innovation. We do this by looking concretely at three themes where sustainability is necessary in everyday life: energy, food and mobility.

The research group Social Sustainable Practices thus wants to contribute to equal opportunities for everyone in shaping future-proof well-being. The group consists of a multidisciplinary social science team, collaborates with many internal and external partners, and is part of the School of Social Studies at HAN University of Applied Sciences.





# EEN URGENTE KWESTIE

## 1.1 DANSEN OP EEN VULKAAN: DE KLIMAATKWESTIE EN DUURZAAMHEID

In de film *Koyaanisqatsi: Life out of balance* (1982) van Godfrey Reggio met fenomenale muziek van Philip Glass wordt een beeld geschetst van de verwevenheid van mens, natuur en technologie in de wereld van dat moment. Met *slow-motion* en *time-lapse* beelden krijgt een zogeheten visueel toongedicht vorm waarin geen taal, dialoog of verteller figureert. Maar de overzichtsbeelden van kolkend stadsverkeer, draaiende fabriekslijnen, krioelende mensenmassa's en complexe vervoersstromen zeggen ons veel over de machinerie van het moderne leven.

*Koyaanisqatsi* laat daarmee een tijdsbeeld zien waardoor we toen al konden vermoeden dat de moderne beschaving een verwoestende impact op de wereld en het leven heeft. Hoewel Reggio met zijn film geen stelling zegt te nemen en ook geen boodschap beweert over te willen brengen, zegt de betekenis van het titelwoord genoeg. In de Hopi-taal verwijst *Koyaanisqatsi* immers naar: leven uit balans. We hebben als het ware het leven zo fijnmazig verknoopt dat het een onontwarbare kluwen is geworden die langzaam maar zeker uit het lood raakt. Zo ingewikkeld dat we ons er alleen nog maar verder in vast kunnen draaien.

Enkele jaren na de release van *Koyaanisqatsi*, in 1987, kwam het befaamde Brundtland rapport

*Our common future* uit waarmee de Verenigde Naties (VN) voor het eerst aandacht vroegen voor wat we nu kennen als de klimaatkwestie en de noodzaak om tot meer duurzaam leven op aarde te komen. Uit dit rapport stamt de iconische definitie van duurzame ontwikkeling: *Sustainable development seeks to meet the*

**"Duurzaamheid is verstrengeld met rechtvaardigheid."**

*needs and aspirations of the present without compromising the ability to meet those of the future.* In deze definitie is duurzaamheid verstrengeld met rechtvaardigheid. Het gaat immers allereerst om het besef dat we natuurlijke hulpbron-

nen nodig hebben voor onze eigen welzijnsbehoeften. Daarnaast dat iedereen daarvan moet kunnen profiteren. Tenslotte dat we van die hulpbronnen maar zo veel gebruiken dat we de behoeften van toekomstige generaties niet tekortdoen. Dat wordt beter duidelijk in de eerste zinnen van het rapport:

*"The Earth is one but the world is not. We all depend on one biosphere for sustaining our lives. Yet each community, each country, strives for survival and prosperity with little regard for its impact on others. Some consume the Earth's resources at a rate that would leave little for future generations. Others, many more in number, consume far too little and live with the prospect of hunger, squalor, disease, and early death."*

In deze tekstfragmenten valt een aantal zaken op. Allereerst dat duurzame ontwikkeling niet gaat over de natuur en over de wereld op zichzelf, maar over onszelf als mensen. We proberen in de eerste plaats zelf te overleven, en in iets meer genuanceerde taal: we streven naar een waardig en waardevol leven voor onszelf en de onzen. Maar wat deze definitie ook benadrukt is dat we daar hulpbronnen van de aarde voor nodig hebben die beperkt zijn en dat we het gebruik ervan dus niet alleen kunnen laten afhangen van onze willekeurige behoeften.

Deze definitie van duurzame ontwikkeling kwam niet uit de lucht vallen. In feite borduurt ze voort op een ander invloedrijk rapport dat zo'n vijftien jaar eerder uitkwam, namelijk het rapport van de Club van Rome (Meadows et al., 1972). Daarin werd gesignaleerd dat de mensheid bezig was de aarde uit te putten en dat dit desastreuze gevolgen zou hebben voor de mensheid en al het leven op aarde. Deze gevolgen zouden zich uitstrekken over alle aardsystemen en continenten. Het rapport had een enorme invloed op het wereldwijde bewustzijn van de noodzaak tot duurzame ontwikkeling, hoewel het destijds niet tot grootschalige actie heeft geleid.

Met andere woorden: we kunnen al lang weten wat er aan de hand is, of horen dat te weten, en wat ons te wachten staat. Maar toch blijven we volhardend doorgaan met dansen op een vulkaan. Tenminste, zo lijkt het. Het enige verschil met 1972 of 1987 is dat zo langzamerhand vrijwel alle stemmen verstommen die beweren dat er niets aan de hand is.

## 1.2 DE VULKAAN KOMT TOT UITBARSTING

Als we *Koyaanisqatsi* anno 2023 opnieuw bekijken maakt verwondering snel plaats voor ontzetting. Nu zien we immers beter wat de gevolgen van onze niet-duurzame manier van leven zijn: de wereldwijde temperaturen stijgen met als gevolg dat de zeespiegel hoger wordt waardoor sommige gebieden met name in de continenten met veel eilanden onder water komen te liggen. Tegelijkertijd groeit het besef dat de wereldwijde ongelijkheid uiteindelijk stamt uit de zaden die daarvoor geplant zijn in het koloniale tijdperk: de gevolgen van klimaatverandering openbaren zich het meest acuut en ernstig in de voormalige wingewesten en daarmee werkt het kolonialisme nog steeds door in de huidige verhoudingen in de wereld (Van Reybrouck, 2020, pp. 520-521).

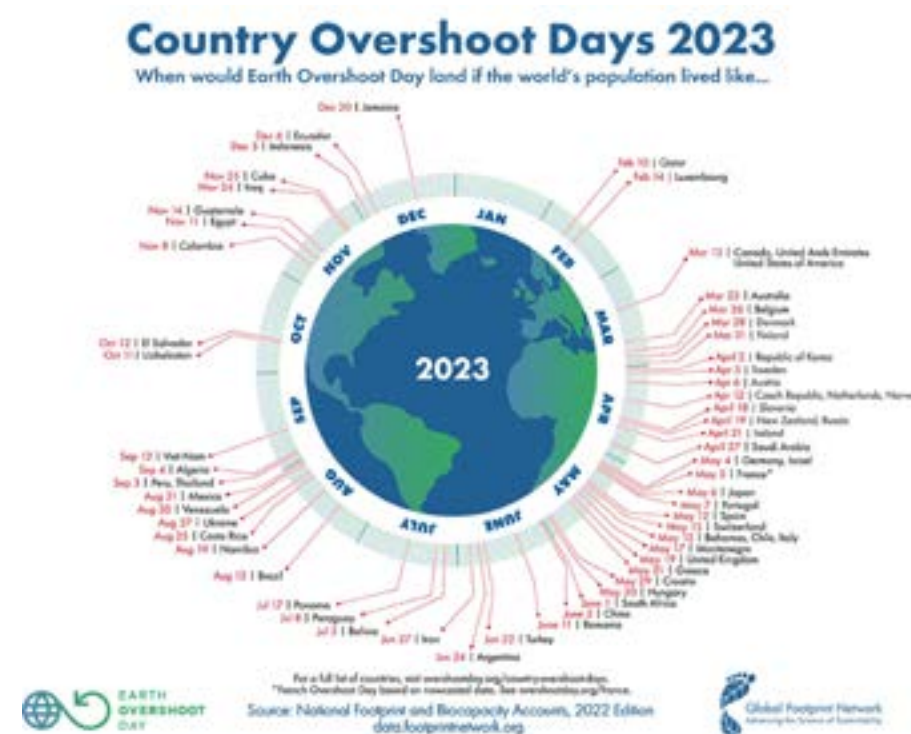
Het gevolg van dit alles is dat steeds meer soorten het loodje leggen en steeds meer gebieden onleefbaar worden voor mens en dier. Ook betekent het dat mens en dier zich verplaatsen over de wereld om op de in aantal afnemende leefbare plekken een goed heenkomen te zoeken, hetgeen we terugzien in de voorspellingen over vluchtelingenstromen die in onder meer Europa enorme politieke en sociale spanningen veroorzaken. Ecosystemen worden ontmanteld om gewassen te verbouwen of stoffen te ontginnen die de huidige globale wereldeconomieën moeten voeden. Met die ecosystemen gaat ook lokale biodiversiteit verloren wat weer kettingreacties in gang zet voor allerlei soorten die daarvan afhankelijk zijn. Zo wordt in de aangrijpende documentaire *"Co-extinction"* (Jean & Pancrazi, 2021) getoond hoe de Canadese *southern resident* orka's met uitsterven worden bedreigd door een gebrek aan voedzame inheemse zalm, die enerzijds niet meer het binnenland in kan om zich voort te planten, en anderzijds sterft aan geïmporteerde ziekten van de uitheemse Noorse zalm die langs de kust wordt gekweekt om de wereld in zijn behoefte aan deze consumptievis te voorzien. Daarnaast strijdt de lokale inheemse bevolking voor een betere bescherming van de gebieden en



hun eigen levenswijze, waar inheemse zalm een belangrijk deel van uitmaakt qua voedsel maar ook cultureel. Het gevolg daarvan is dat er politieke spanningen ontstaan waarbij economische belangen elders de doorslag geven. Kortom: in dit voorbeeld staat zalm voor zo veel meer dan simpelweg voedsel voor orka's. Ook laat dit voorbeeld treffend zien dat ecologische, economische, technologische, politieke en sociale kwesties hevig met elkaar zijn verstrengeld: als je eenmaal een uiteinde van de knoop hebt gevonden en de draad blijft volgen kom je er vanzelf achter dat uiteindelijk alles met alles samenhangt.

De gevolgen van deze verstrengeling op wereldschaal zijn nog maar moeilijk te overzien. Op het gebied van de vijf wereldsystemen ecologie, economie, technologie, politiek en sociale omgeving zien we dat er een sterke disbalans is. Met name op het gebied van ecologie is inmiddels niet meer te ontkennen dat de mens deze disbalans heeft veroorzaakt (IPCC, 2014), wat mede heeft geleid tot het introduceren van de term Antropoceen (Steffen et al., 2011): de geologische benaming voor het huidige tijdperk waarin de invloed van de mens op de fysiek-geologische omgeving tot uitdrukking komt. Uiteindelijk staat de machinerie die in *Koyaanisqatsi* treffend wordt verbeeld voor economieën waarin de welvaart voor velen kon stijgen door het werk dat dit opleverde en de levensomstandigheden die wereldwijd verbeterden. Wat echter pijnlijk duidelijk is geworden is dat deze machinerie ook de mechanismen in gang houdt die door de toenemende vraag naar meer welvaart en comfort de aarde uitputten, biodiversiteit te gronde richten, sociale onrechtvaardigheid en politieke spanningen veroorzaken en onrechtvaardige verschillen alleen maar doen toenemen.

Illustratief daarvoor is de zogeheten *Earth Overshoot Day* (*Earth Overshoot Day 2023*, z.d.). Deze dag staat voor het moment in het jaar waarop een land zijn eerlijke deel van de natuurlijke hulpbronnen heeft opgebruikt. Idealiter is *Earth Overshoot Day* dus 31 december zodat we met het inluiden van het nieuwe jaar weer met een schone lei kunnen beginnen. Helaas is dat niet het geval voor de meeste landen. Voor de wereld als geheel viel *Earth Overshoot Day* in 2023 op 2 augustus. In Nederland viel *Earth Overshoot Day* in 2023 al op 12 april en als alle landen op dezelfde manier hulpbronnen zouden inzetten als ons land, dan waren er vier aardes nodig om in onze behoeften te voorzien. Het impliceert ook dat er landen zijn die toch behoorlijk zuiniger leven dan wij. Zo zien we dat *Earth Overshoot Day* volgens de levensstijl op Jamaica op 20 december valt. In ieder geval teren we ook dit jaar weer behoorlijk in op de reserves ten koste van toekomstige generaties.



Figuur 1: Earth Overshoot Day. Wanneer zou Earth Overshoot Day vallen als de hele wereldpopulatie zou leven als het genoemde land.

Om deze uitputtende levenswijze te veranderen moeten we als mensheid gezamenlijk in actie komen en voor zover nog mogelijk oplossingen bedenken. De machinerie uit *Koyaanisqatsi* lijkt niet meer te stoppen. Hoe zorgen we ervoor dat we het tij keren? En dat dit bovendien op een eerlijke manier gebeurt?

### 1.3 IN DE ACTIE

De wereld zit niet stil, hoewel de meningen erover verschillen in hoeverre er voldoende actie wordt ondernomen om wereldwijde klimaatverandering tegen te gaan. Zo wordt er op het allerhoogste niveau van de Verenigde Naties samengewerkt om de klimaatkwestie op macroniveau aan te pakken. Eind november 2023 begint de VN-klimaatconferentie in Dubai, de zogeheten COP28, waar opnieuw wordt gepoogd om afspraken te maken over het tegengaan van wereldwijde klimaatverandering.

Europa lanceerde in 2019 de Green Deal (Communication from the Commission: The European Green Deal, 2019), een pakket beleidsmaatregelen om Europese lidstaten te helpen om voor 2050 klimaatneutraal te worden. Ook binnen Nederland kennen we dergelijke samenwerkingen, zoals het Klimaatakkoord (Klimaat, 2019), een onderdeel van het Nederlandse klimaatbeleid waarin overheid, organisaties en bedrijven afspraken maakten om per 2030 tot 49% en per 2050 tot 95% minder CO2 uitstoot te komen dan in 1990. En zo zijn er vele coalities en samenwerkingen waarin partijen de grote vragen op macroniveau gezamenlijk proberen op te pakken. Hoewel de meningen erover verschillen en sommigen stellen dat het *too-little-too-late* is: de mensheid lijkt eindelijk in actie te komen.

Maar hoe zit het met de transitie naar meer duurzaamheid op microniveau? Wat betekent verduurzamen voor een huishouden of voor een individu? We kunnen niet anders dan constateren dat er een enorme abstractieafstand zit tussen de vragen over klimaatkwesitie en duurzaamheid op macroniveau en de beleving van deze thema's in de dingen die we dagelijks doen en de contacten die we hebben met de mensen om ons heen. Het is maar de vraag of mensen in het dagelijks leven altijd een diep besef van duurzaamheid hebben. Mogelijk verandert dat nu extreme weersverschijnselen, temperatuurstijgingen en bosbranden onze vakantie-routines bedreigen en overstromingen in Zuid-Limburg veroorzaken, en ook individuen in het meest welvarende deel van de wereld daarmee last beginnen te krijgen van de gevolgen van klimaatverandering. Punt blijft wel dat klimaat en verduurzaming thema's zijn die lang niet iedereen associeert met de wijze waarop we door ons dagelijks leven bewegen. En juist dat is wel nodig, willen we echt tot een fundamentele verandering komen die het leven op aarde, en dus ook ons eigen dagelijks voortbestaan "Duurzaamheid is verstrengeld met rechtvaardigheid", mogelijk maakt. Ook de invulling van ons dagelijks leven zal moeten veranderen, daar is simpelweg geen ontkomen aan.

Dat is waar het *lectoraat Sociale Duurzame Praktijken* zich op gaat richten: hoe kunnen we in het dagelijks leven in een meer duurzame vorm dan nu, binnen de grenzen van het redelijke, zijn wie we willen zijn en doen wat we willen doen, zonder dat we toekomstige generaties en andere vormen van leven daartoe de mogelijkheden ontnemen? Kortom: hoe worden we duurzamer in het alledaagse leven, zonder dat we daarvoor onacceptabele concessies hoeven te doen aan wat het betekent om mens te zijn? Het antwoord op deze kernvraag kunnen we nu uiteraard nog niet geven. In de huidige aanpakken zien we dat met name een technische benadering dominant is en dat veel discussies gaan over economische kwesties.

Ik zal schetsen wat sociale expertise kan bijdragen aan dat antwoord, welke rol de sociale professional in de duurzaamheidstransities zou kunnen innemen en hoe we vanuit het lectoraat een bijdrage willen leveren aan de kennis- en praktijkontwikkeling hierin.

A red woven basket is positioned in the lower-left corner of the page. The background is a vibrant green, featuring several large, semi-transparent, overlapping circular and semi-circular shapes in various shades of green. The basket is made of thick, reddish-brown fibers, possibly reeds or bamboo, woven in a complex, interlocking pattern. The lighting is soft, highlighting the texture of the basket's fibers.

# DE SOCIALE KANT VAN DUURZAAM- HEIDSTRANSITIES

## 2.1 INLEIDING

De levensstijl die we nu wereldwijd in praktijk brengen is niet duurzaam en heeft ons in een netelige positie gebracht. Verandering is onontkoombaar. We willen een voldoende kwaliteit van leven voor onszelf en volgende generaties borgen. Daaruit rijst de vraag wat de verandering die we moeten maken behelst. Hiervoor gaan we uit van het begrip transitie. Een transitie kan worden gedefinieerd als een "gradueel, continu proces van maatschappelijke verandering waarin het structurele karakter van de samenleving (of een complex deelsysteem daarvan) transformeert [*vertaling EJ*]" (Martens & Rotmans, 2005). Deze is het gevolg van met elkaar verbonden veranderingen op verschillende vlakken zoals technologisch, economisch, gedragsmatig, ecologisch, cultureel en normatief, die op elkaar inwerken en elkaar versterken. Uiteindelijk is de verandering dus meervoudig: deze vindt plaats in verschillende domeinen tegelijkertijd. Als we spreken over duurzaamheidstransitie dan bedoel ik daar hier mee: een transitie die uiteindelijk tot een meer toekomstbestendige situatie of praktijk leidt. Dat betreft dus in feite een cultuurverandering. Dat is een van de moeilijkste zaken om te veranderen, omdat het daarbij gaat om verandering in het gehele web van intentionaliteiten (gedachten, overtuigingen, aspiraties, hoop, etc.). Dit web is verweven in onze betekenisgeving, maar ook in de materiële wereld

die we om ons heen hebben geconstrueerd (Gell, 1992). Een voorbeeld van een duurzaamheidstransitie is de eiwittransitie, het veranderen van de praktijken om te veel dierlijke eiwitten te consumeren, met alle CO<sub>2</sub>-druk op de omgeving en dierenleed tot gevolg, naar een dieet gebaseerd op meer plantaardige eiwitten. Deze transitie betreft ecologische, maar ook economische, culturele en normatieve veranderingen die allemaal op elkaar ingrijpen willen we anders dan uit dierlijke producten toch voldoende (noodzakelijke) eiwitten binnenkrijgen.

Of je bewust en sturend kunt werken aan transitie is wetenschappelijk gezien punt van discussie (Rotmans & Kemp, 2008; Shove & Walker, 2007, 2008). In de beleidspraktijk wordt daar echter doorgaans wel van uitgegaan, en wordt gewerkt aan interventies om transitie te stimuleren. De manier waarop we nu werken aan duurzame verandering lijkt sterk gestoeld op de veronderstelling dat mensen beschikken over het handelingsvermogen om in volledige vrijheid zelf keuzes te maken over wat ze doen en wie ze zijn (Shove, 2010). Gedrag en gedragsverandering worden gezien als het resultaat van die bewuste sturing en de consequenties van dat gedrag, ten goede of ten kwade, zijn voor jou en jou alleen. Dat je zelf verantwoordelijk wordt gesteld voor eigen welzijn en keuzes, en dus moet streven naar volledige controle over je eigen situatie, is een diep verankerde sociaal-culturele opvatting (Rosa, 2020): de weldenkende, handelingsvermogende mens is in feite het standaardmodel geworden voor veel beleidsdenken. En dus ook voor de manier waarop we transitie benaderen.

In de praktijk blijken mensen echter veel minder vrij dan we veronderstellen omdat zij juist op allerlei manieren door onder andere hun eigen capaciteiten, hun omgevingen en door sociale structuren worden begrensd (Sen, 2001). Om die reden kan nadruk op gedrag, houding en keuzes van mensen in duurzaamheidsbeleid ons dus op het verkeerde been zetten: we ontwikkelen een blinde vlek voor andere zaken die ons doen en laten wel degelijk van buitenaf en onopgemerkt beïnvloeden.

## 2.2 KNELPUNTEN IN DUURZAAMHEIDSTRANSITIES

Om inzicht te krijgen in de sociale kant van duurzaamheidstransities wil ik ingaan op enkele kwesties waarin er blinde vlekken bestaan voor de sociale aspecten van de duurzaamheidstransities. Deze kwesties komen we in vele gedaanten tegen in

onder meer de gesprekken en projecten met praktijkpartners. Ze geven inzicht in het basispatroon waarmee we de duurzaamheidstransities momenteel aanpakken en daarmee ook in de tekortkomingen als we daar niet meer met een meer sociale bril naar gaan kijken.

### 2.2.1 Kwestie 1: Technische maatregelen in de energietransitie

De eerste kwestie betreft de nadruk op technische maatregelen in de energietransitie. In de energietransitie richten veel interventies zich op een strategie volgens het zogeheten Trias Energetica model in de gebouwde omgeving: richt je allereerst op het verminderen van de energiebehoefte, vervolgens op het benutten van zo veel mogelijk duurzame energiebronnen, en tenslotte, als het dan niet anders meer kan, zo efficiënt en schoon mogelijk fossiel brandstofgebruik (*Basisdocument Wat is duurzaam bouwen?*, 2006). Zo wordt er gezocht naar hernieuwbare energiebronnen, zoals wind, zon, biomassa en waterstof (PBL, z.d.). Ook wordt in de gebouwde omgeving massaal ingezet op het van het aardgas halen van wijken, isolatie van woningen, het gebruik van warmtepompen en de aanleg van warmtenetten (Ministerie van Economische Zaken en Klimaat, 2019). Voor wat betreft vervoer wordt in de samenleving sterk ingezet op elektrificatie van personen- en goederenvervoer. Er wordt inmiddels ook gesproken over de Trias Mobilica - mobiliteit wordt vaak ook gelieerd aan de energietransitie - , waarvan het principe hetzelfde is de Trias Energetica: als je meer duurzame mobiliteit wil ontwikkelen moet je achtereenvolgens streven naar 1) verminderen van voertuigkilometers, 2) overstappen op schonere vervoermiddelen, danwel 3) verduurzamen van autokilometers (zie ook Dieker & Jansen, 2023). Het doel van dit alles is zo snel en zo veel mogelijk de CO<sub>2</sub> uitstoot omlaag te krijgen, om daarmee de klimaatdoelstelling van 95% reductie in 2050 ten opzichte van 1990 te bereiken. Technische innovaties moeten ons helpen om dit te realiseren en de samenleving is hard aan het werk om deze technische innovaties te implementeren.

Vanuit deze dominante aanpak in de energietransitie zijn technische innovaties hard nodig om onze CO<sub>2</sub> uitstoot daadwerkelijk te reduceren. Een al te eenzijdige focus op technische innovaties heeft echter wel een risico: meer fundamentele vragen worden niet gesteld. Als het beeld is dat de techniek het voor ons oplost, worden we immers niet geprikkeld om te onderzoeken of het huidige gebruik van energie wel echt nodig is voor het leven dat we graag willen leiden. Daarvoor moeten we namelijk eerst een andere vraag stellen: Waar hebben we die energie eigenlijk voor nodig? Waartoe stelt deze ons in staat? Wanneer we deze

vragen stellen kunnen we op een ander spoor komen, het spoor van de waarden die de basis van ons gewenste leven vormen. Uiteindelijk wordt immers niemand direct beter van meer energie, energie draagt niet direct bij aan welzijn. Energie stelt ons daarentegen *wel* in staat om dingen te doen die belangrijk zijn voor ons welzijn. Kortom: energie is geen doel op zich, maar een middel om kwaliteit van leven voort te brengen (Day et al., 2016). Hetzelfde geldt voor mobiliteit: waartoe hebben we mobiliteit nodig, hoe verhoudt mobiliteit zich tot toegankelijkheid en kunnen we de waarden die huidige vormen van mobiliteit ons brengen niet ook op andere manieren bereiken?

Een al te nadrukkelijke focus op technologische innovaties is dus geneigd om uit te gaan van behoud van de situatie zoals die nu is. Fundamentele verandering wordt daarin niet gestimuleerd. Het probleem is echter juist dat de moderne samenleving zoals die nu is onder invloed van het groeimodel in de economie

**"Technische innovatie alleen stimuleert geen reflectie op onze levenswijze."**

vooral gericht is op meer-meer-meer, en dat dit de aarde en haar hulpbronnen verder zal uitputten (zie de *Earth Overshoot* voorbeelden). Er is weinig reden aan te nemen dat deze beweging bij alleen technische innovatie fundamenteel zal stoppen. Zo werkt de toenemende elektrificatie juist een nieuwe uitputtingslag op het gebied van hulpbronnen

in de hand en wel in de zoektocht naar de zeldzame metalen die we bijvoorbeeld voor alle accu's en batterijen nodig hebben (Pitron, 2020). Deze zoektocht speelt tevens een belangrijke rol in de hernieuwde pogingen om de maan te koloniseren. Technische innovatie alleen kan ons niet die fundamentele verduurzaming opleveren die nodig is. We zullen ook onze uitgangspunten en principes tegen het licht moeten houden en duurzamer moeten worden in ons denken en ons gedrag. Daarvoor is zelfreflectie nodig over hoe wij eigenlijk leven. Er is een noodzaak om iets te doen aan onze eigen levenshouding in de klimaatkwestie.

Een al te nadrukkelijk geloof in de kracht van technologische innovaties is bovendien overspannen. Zo bestaan er paradoxale effecten waarbij een technologische verduurzaming tot gevolg heeft dat mensen juist minder duurzaam gaan leven. Denk aan het installeren van zonnepanelen dat als bij-effect kan hebben dat mensen juist meer energie gaan gebruiken. Dit wordt een *rebound effect* (Thiesen et al., 2008) genoemd. Dit is een variant van de *Jevons-paradox* (Jevons, 1865): als technologische vooruitgang zorgt voor efficiënter gebruik van een bepaald productiemiddel (in Jevons' tijd: steenkool) wordt dat productiemiddel ook weer aantrekkelijker waardoor het gebruik per saldo van dat middel toe zal nemen (bij

Jevons: het verhogen van de productie met op steenkool werkende machines). Met een te eenzijdige focus op energiebesparing sluiten we de ogen voor het feit dat er mensen zijn die al uit zichzelf vooraf veel besparen, omdat energie voor hen simpelweg een te groot beslag legt op hun besteedbaar inkomen. Het installeren van energiebesparende technologie levert dan geen efficiëntie-winst op omdat dat praktisch gewoonweg niet meer kan. Dit wordt ook wel het *prebound effect* genoemd (Wiedenhofer et al., 2013). Door specifieke namen aan deze effecten te geven wordt in feite het uitzonderlijke van deze fenomenen benadrukt als afwijkingen van de modelvoorspellingen. Het lijkt dan net of het gedrag van mensen onlogisch en irrationeel is, terwijl er juist heel logische psychologische en sociale verklaringen voor zijn.

Het is van belang dat we ons realiseren dat alle vormen van technologie in wisselwerking met de samenleving ontstaan en dus ook die samenleving mee vormen. Het sterk inzetten op technologie bij duurzaamheidstransities, zonder daarbij oog te houden voor de sociale kant, wekt daarom onterecht de suggestie dat we in ons dagelijks leven niets uitzonderlijks hoeven te doen omdat de technologie het verduurzamen voor ons gaat oplossen. Achter veel technologie zit een instrumentalistisch beeld van de oplossing van problemen, en de aanname daarbij is dat de technologie keurig doet wat het geacht wordt te doen. In de praktijk stranden veel technologische innovaties echter juist in de weerstand van omstandigheden en systemen en het schijnbaar irrationele gedrag van mensen. Juist de betekenisgeving van mensen in hun eigen sociale omstandigheden inclusief die technologie hebben tot gevolg dat er iets anders gebeurt dan voorspeld. Om dat te begrijpen is het van groot belang dat we met een sociaal-kritische blik naar verduurzaming en technologische innovaties kijken, zonder dat we het nut van technologische innovatie daarmee ontkennen.

### 2.2.2 Kwestie 2: Beïnvloeden van consumptie

De tweede kwestie gaat over het beïnvloeden van consumptiegedrag. Dit betreft het breed gehanteerde basismodel dat aan veel economische theorieën ten grondslag ligt: dat van de economische mens, de *homo economicus*, die redeneert en handelt vanuit welbegrepen eigenbelang. Consumptie heeft een groot aandeel in de CO2 uitstoot, met name de indirecte uitstoot, de CO2 geassocieerd met het fabriceren van producten die we consumeren en aanschaffen (Schen-derling, 2022). Directe uitstoot gaat bijvoorbeeld over de uitlaatgassen van een auto met verbrandingsmotor. Een elektrische auto kent ook uitstoot, maar die is indirect omdat bijvoorbeeld het fabriceren van een accu ook uitstoot veroorzaakt



of de benodigde elektriciteit met fossiele brandstof wordt opgewekt. In de top vijf met de grootste indirecte impact staan: spullen, autogebruik (zowel brandstof als elektrisch), wonen, vleesconsumptie en vliegen (Bergsma et al., 2020). Daarbij is per persoon de indirecte milieu-impact van producten zo'n vijf keer groter dan de totale impact van vliegen. Het is dus geen gekke gedachte om het consumptiegedrag van mensen te willen beïnvloeden. Om die reden wordt er ook wel gepleit voor een belasting op consumptie in plaats van op productie zoals dat nu het geval is (Schenderling, 2022). De gedachte is: als je producten met een grotere directe of indirecte uitstoot zwaarder belast zal de calculerende consument kiezen voor producten met minder uitstoot. Als je er dan tegelijk voor kunt zorgen dat die duurzamere alternatieven goedkoper worden, werk je op systeemniveau aan gedragsbeïnvloeding, een soort *nudging* (Thaler & Sunstein, 2009) in het groot.

Dit soort economische gedragsmaatregelen gaat uit van twee aannames over de *homo economicus*: dat de mens a) autonoom en zelfstandig de afwegingen zal maken die in zijn of haar eigenbelang het zwaarste wegen én b) dat deze mens vrij is om keuzes te maken en daarnaar te handelen. We kunnen hier echter kritisch op zijn vanuit een sociaal perspectief.

De eerste aanname betreft die van de *autonome afweging*. Om de gevraagde afwegingen te kunnen maken moet je over de nodige cognitieve vaardigheden beschikken: je moet begrijpen wat de opties zijn die je ter beschikking staan, hoe die jouw belang dienen, en je moet helder hebben wat je persoonlijke prioriteiten zijn vanuit jouw eigenbelang. Laat nou net de ontwikkeling van deze vermogens samenhangen met sociaaleconomische status (Hackman et al., 2010; von Stumm & Plomin, 2015). Het is dus denkbaar dat het vermogen om realistische autonome afwegingen te maken bij voorbaat al ongelijk is verdeeld. De tweede aanname over de *vrije keuze* en het daarnaar kunnen *handelen* kunnen we ook ter discussie stellen, want: hoe vrij ben je als mens nu eigenlijk? Er is juist een enorme invloed van omgevingen op ons handelen en zijn er allerlei aspecten die ons zichtbaar of onzichtbaar belemmeren in de mogelijkheden die we hebben (Sen, 2001). We verkeren wel in de veronderstelling dat we vrij zijn, maar we gedragen ons helemaal niet vrij, omdat we tot op zekere hoogte onbewust gestuurd worden door onze omgevingen en sociale relaties die ons dagelijks omringen. Belangrijk is ook dat de ene persoon meer mogelijkheden heeft dan de andere om een waardig en waardevol leven vorm te geven en dus ook om zich duurzamer te gedragen.

**"Individen hebben in hun concrete dagelijkse praktijken veel minder grip op omstandigheden dan we denken."**

staan, hoe die jouw belang dienen, en je moet helder hebben wat je persoonlijke prioriteiten zijn vanuit jouw eigenbelang. Laat nou net de ontwikkeling van deze vermogens samenhangen

Hier kan ik enkele voorbeelden van geven. Veel mensen zijn opgevoed met het idee dat je een woning goed moet ventileren voor frisse lucht. Als je hebt geleerd om 's ochtends je raam open te zetten doe je dat dus vaak uit gewoonte. Aangezien woningen die tegenwoordig worden gebouwd vaak goed zijn geïsoleerd en mechanische ventilatie hebben ter voorkoming van warmtelekken, leidt een dergelijke gewoonte tot schijnbaar onlogisch warmteverlies in deze woningen. Maar het gedrag is psychologisch heel verklaarbaar en heeft niets van doen met rationele economische afwegingen over kosten en baten. Het feit dat je de ramen niet meer kunt openen, kan zelfs voelen alsof je een stuk autonoom handelingsvermogen is ontnomen doordat je de grip op dat deel van je leefomgeving bent verloren.

Een ander voorbeeld gaat over de verankerde norm van burgerlijke ideaalbeelden. Zelfs al zou het betaalbaarder zijn om in woonvormen meer collectief te gaan wonen en geen eigen auto voor de deur te hebben, blijven veel Nederlanders een eigen woning en een eigen auto toch als nastrevenswaardig beschouwen ondanks dat beide steeds onbetaalbaarder worden. Simpelweg, omdat dat hun ideale toekomst is zoals ze die van jong af aan voor zich hebben gezien. Daarnaast zijn alternatieven die wel beschikbaar zijn zoals deelauto's, voor het grote publiek vaak nog te duur, wat natuurlijk ook niet stimuleert om je ideaalbeeld aan te passen.

Een derde voorbeeld: blikjes frisdrank zijn nog immer alomtegenwoordig zowel in winkels als rondslingerend in de publieke ruimte. Zelfs als we deze blikjes heel erg duur zouden maken is het de vraag of dat daadwerkelijk het gebruik ervan zal doen verdwijnen. Ze staan namelijk eerder voor het comfort dat we overal kunnen beschikken over drinkwaren dan voor de functionaliteit van benodigde vochtinname. De kans is groot dat we blikjes fris als comfortabele luxe zullen beschouwen die bij het moderne leven hoort en dat ons wel wat geld waard is. Daarbij is er een nieuw recycle-systeem waarbij deze blikjes nog geld opleveren ook, maar dat lijkt onvoldoende om bij te dragen aan daadwerkelijke gedragsverandering.

Volgens de belasting-op-consumptie aanpak zou er per bovenstaande praktijk een mechanisme in werking moeten treden dat automatisch leidt tot duurzamer gedrag via het mechanisme van de calculerende burger. Dat lijkt plausibel als deze praktijken in een vacuüm zouden bestaan. Maar dat is niet het geval: de drie bovenstaande praktijken zijn nauw met elkaar verbonden vanuit de culturele norm ten aanzien van comfort, vanuit gewoonte, vanuit routines en aangeleerd gedrag. Je kunt ze dus niet als losse situaties beschouwen en deze praktijken verstevigen die normen en routines en daarmee elkaars voortbestaan.



Kortom: historisch gegroeide routines, culturele conventies, tradities, groepswaardesystemen en emoties zijn met elkaar verstrengeld en sturen allemaal onze keuzes minstens net zo sterk als de rationele afweging die we als economische mens gedacht worden te maken. En zelfs al zou iedereen in gelijke mate over het vermogen tot economische afwegingen beschikken, dan nog hoeft dat niet tot hetzelfde gedrag te leiden. Mensen floreren sociaal gezien namelijk ook bij onderscheid. Zo is het niet uit te sluiten dat duurdere goederen door sommige mensen (bijvoorbeeld zij die tot de top 1% rijksten behoren) aantrekkelijker worden gevonden juist omdat ze zich daarmee kunnen onderscheiden van de 99% anderen. Dit geldt voor extreme luxegoederen zoals privéjets, exclusieve horloges en het topsegment in de hotelsector (dit betreft zogeheten Veblen-goederen; Veblen, 1899). Maar het mechanisme geldt zeker niet alleen voor de extremen: ook bijvoorbeeld het rijden van een SUV kan als een statussymbool gelden waar mensen zich graag mee afficheren en waar ze geld voor over hebben. Daarbij hangt consumptie dus rechtstreeks samen met sociale verhoudingen (Jackson, 2010, p. 62) en zou ingrijpen op de consumptiekant bestaande ongelijkheden kunnen vergroten tussen zij die de keuze en de middelen hebben en zij die daar niet over kunnen beschikken.

Uiteindelijk is het uitgangspunt van een autonome afweging die leidt tot rechtlijnig en calculerend voorspelbaar gedrag dus op verschillende manieren twijfelachtig. Afwegingen van individuen kunnen zelfs onrechtvaardige ongelijkheden doen toenemen als deze individuen zich laten leiden door hun relatie met anderen. Het mensbeeld dat personen op een rationele manier denken en handelen in hun keuzegedrag lijkt aantrekkelijk want eenvoudig en voorspelbaar voor duurzaamheidsinterventies die we willen inzetten. Het ontnemt ons echter ook het zicht op minstens een deel van de sociale omstandigheden die vanuit het perspectief van een individu ook betekenisvol zijn en waar zij mede hun handelen door laten bepalen. Sterker nog: waar we met de *homo economicus* een autonome en handelingsvermogene mens veronderstellen, hebben individuen in hun concrete dagelijkse praktijken juist veel minder grip op die omstandigheden dan we denken.

### 2.2.3 Kwestie 3: Collectieve actie

De derde en laatste kwestie gaat over collectieve actie vanuit de samenwerking tussen verschillende betrokken partijen. Duurzaamheidstransities betreffen per definitie verschillende domeinen. In de praktijk betekent dat dat er dus ook altijd hele verschillende actoren bij betrokken zijn die gezamenlijk en gecoördineerd tot handelen zullen moeten komen. Daarmee komt het vraagstuk van samenwerking tussen deze partijen in volle omvang in beeld.

In een aantal projecten waar het lectoraat bij betrokken is, is sprake van allerlei partners van verschillende aard die met elkaar samen moeten werken aan een vorm van duurzaamheidstransitie. Zo werken we gezamenlijk in Living Labs aan de vorming van allianties tussen wijkpartners om tot een effectieve en rechtvaardige lokale energietransitie te komen. Ook zijn we betrokken bij initiatieven waarbij burgers of bewoners alternatieve en duurzame productieketens of circulaire businessmodellen willen ontwikkelen. Daarnaast zien we hoe in grote wijkgerichte verduurzamingsprojecten, zoals de aanleg van een warmtenet, gezocht wordt naar koppelkansen door verschillende lokale verduurzamingsopgaven te combineren. Door de omvang van deze projecten, de verschillende belangen van de partners en de lange looptijd van de trajecten is het vaak moeilijk om bij elkaar te blijven en het geheel gezamenlijk tot een goed einde te brengen. Steeds blijkt: het samenbrengen van partners is één opgave, het met elkaar op een lijn brengen van belangen, agenda's, aspiraties en toekomstbeelden weer een hele andere. Het vereist behoorlijk gevorderde capaciteiten in voortdurend onderhandelen en simultaan schaken, en soms ook conflictbemiddeling. Goede onderlinge relaties en partnerschappen zijn daarbij geen eenmaal behaalde mijlpalen, maar een continu streven, als een punt op de horizon dat je nooit daadwerkelijk bereikt. Het

**"Samenwerken vinden we heel erg moeilijk."**

is nodig om expliciet en apart aandacht aan de relationele processen te besteden, om de betrekkingen actief te onderhouden.

In dit soort kwesties wordt ook wel van netwerkproblemen gesproken: complexe opgaven met veel verschillende partijen die allemaal een eigen opvatting over het probleem en dus ook over de mogelijke oplossingsrichting hebben (Van der Steen et al., 2010). Hoe komen we in deze netwerkproblemen tot collectieve actie? We zien in ieder geval dat dit niet vanzelf gaat. Collectieve actie in duurzaamheidstransities vergt proactief en voortvarend bouwen aan de onderlinge betrekkingen, in plaats van alleen focus op de inhoud. In feite is er sprake van nieuwe democratische processen waarin voortdurende onderhandeling de norm is, maar waar ook een gezamenlijk besef van de dynamiek van socio-technische transitie vereist is om bewust te kunnen inspelen op wat er gebeurt in de onderlinge interacties (Rotmans et al., 2001). Het besef dat je elkaar nodig hebt en dat langdurig wederzijds vertrouwen en persoonlijke "klik" noodzakelijk zijn om duurzaamheidstransities aan te gaan betekent dat je daarin zult moeten investeren (Mintrom & Rogers, 2022), bijvoorbeeld door te erkennen dat je een collectief leerproces aangaat (Sol et al., 2018).

In deze complexe kluwen moeten we ook oog blijven houden voor inclusiviteit van procedures en de gelijkwaardige mogelijkheden van participatie voor alle betrokken partijen die het aangaat. Niet zelden zien we dat van alle partijen gewone burgers of bewoners van een wijk onder de vlag van participatie en draagvlak pas in een relatief laat stadium worden betrokken bij een energietransitie in hun wijk (TNO, z.d.). Daarbij is het ook nog de vraag, in hoeverre de diversiteit aan opvattingen van die burgers of bewoners daar serieus in wordt meegenomen. Het soort samenwerkingsvaardigheden dat wordt gevraagd is van het type dat in het missie-gedreven innovatiebeleid ook wel Key Enabling Methodologies wordt genoemd (*Key Enabling Methodologies (KEMs) for Mission-Driven Innovation*, z.d.).

We zien in de praktijk dat het verloop van samenwerkingsprocessen in duurzaamheidstransities vaak (maar niet altijd!) aan het toeval wordt overgelaten. De valse aanname is dat als je partners bij elkaar zet een constructieve samenwerking vanzelf tot stand komt en dat dit vervolgens ook automatisch tot collectieve actie leidt. Zoals Richard Sennett eloquent betoogde (Sennett, 2013) is dat helemaal niet zo vanzelfsprekend en vereist het een categorie sociale vaardigheden die broodnodig is maar waar de huidige samenleving ons nog maar mondjesmaat op voorbereidt. De hogere orde samenwerkings- en verandervaardigheden die we nodig hebben voor effectieve duurzaamheidstransities (Gardiner, 2011, p. 24) zijn met recht sociale expertise te noemen.

#### 2.2.4 Tussenconclusie: het overstijgend patroon

Het patroon dat we in deze kwesties kunnen ontwaren is als volgt. Allereerst is technologie onvoldoende om de duurzaamheidstransities te voltrekken. De voorgespiegelde effecten op basis van een instrumentalistisch wereldbeeld worden ondergraven door sociale mechanismen die we nog onvoldoende begrijpen. Daarnaast zijn mensen helemaal niet zo vrij als we veronderstellen dat ze zijn, omdat hun sociale omgevingen vaak veel meer beperkingen opleggen dan we in beeld hebben. We kunnen dan onterecht denken dat mensen hun gedrag niet *willen* veranderen, terwijl ze het feitelijk door omstandigheden niet *kunnen*. Het veranderen van die omstandigheden is bovendien een collectieve verantwoordelijkheid van de samenleving, die we niet op individuen mogen afschuiven. Deze collectieve verantwoordelijkheid vereist collectieve actie over de grenzen van sectoren en domeinen heen. En dat blijkt in de praktijk toch eenvoudiger gezegd dan gedaan, omdat elk domein en elke sector weer zijn eigen perspectief met eigen vooronderstellingen met zich meebrengt en het begrijpen van elkaars perspectief,

het leren “spreken van dezelfde taal”, veel voeten in de aarde heeft. Samenwerken vinden we heel erg moeilijk. Deze onderliggende kwesties vereisen inzicht in de sociale relaties, mechanismen en dynamieken in de levens en de systemen waarin we ons als mensen begeven. Een aanvullend sociaal perspectief op duurzaamheidstransities is daarom noodzakelijk.

## 2.3 EEN SOCIAAL PERSPECTIEF OP DUURZAAMHEIDSTRANSITIES

Bovenstaande kwesties laten zien dat in veel van de aanpakken onvoldoende rekening wordt gehouden met de diversiteit aan achtergronden, contexten, capaciteiten en opvattingen van mensen. In de modellen die we hanteren wordt maar al te vaak uitgegaan van een uniform standaardmodel over hoe mensen zijn, hoe ze leven, welke opvattingen ze erop na houden en hoe ze dat al dan niet bewust omzetten in gedrag. Al deze aspecten maken onderdeel uit van de situationele kant van concrete personen die concrete levens leiden in de wereld van alledag. Kortom al deze aspecten zijn sociaal. Als we naar de beelden van *Koyaannisqatsi* kijken, of naar meer recente dronebeelden van het publiek bij een voetbalwedstrijd of een popconcert, zijn we al snel geneigd om een groep te zien of een massa. Dat is in feite ook wat we doen als we uitgaan van standaardmodellen voor de mens. Maar we moeten niet vergeten dat het allemaal individuen betreft met eigen narratieven, ervaringen, dromen en bezigheden. Standaardmodellen kunnen moeilijk omgaan met de diversiteit en meervoudige betekenis die onze levens in de praktijken van het dagelijks leven hebben. Verduurzamingsmaatregelen zijn daarom lang niet zo effectief en betekenisvol als wanneer ze zijn afgestemd op de specifieke situatie, levensopvatting, culturele achtergrond of cognitieve capaciteiten. Zo beschrijven verschillende woningbouwcorporaties dat bij voorbeeld bewoners met een andere culturele achtergrond legitieme andere ideeën hebben over wat een comfortabele binnentemperatuur is; vanuit de corporatie hameren op het lager zetten van de thermostaat is dan niet de meest passende invalshoek.

We dreigen soms het zicht te verliezen op sociale ongelijkheid in relatie tot de duurzaamheidstransities (Leroy, 2021). Dat zou een gevolg kunnen zijn van te weinig oog voor menselijke diversiteit: als je geen rekening houdt met verschillen tussen mensen zul je ze gelijk willen behandelen, terwijl zij door die verschillen misschien juist een ongelijke (compenserende) behandeling nodig hebben om gelijkwaardig te kunnen functioneren (Sen, 1980). Het gaat zowel om verschillen in

de wijze waarop mensen deel kunnen nemen aan deze transitie als om onrechtvaardige verschillen in de mate waarin zij de positieve dan wel negatieve gevolgen daarvan ondervinden. Onder dat laatste valt ook het gegeven dat bestaande onrechtvaardige verschillen worden verscherpt of vergroot door de dynamiek van duurzaamheidstransities. Een voorbeeld daarvan is energiearmoede, dat enerzijds nieuwe problematiek laat zien omdat huishoudens een relatief groot deel van hun besteedbaar inkomen aan energie zijn gaan besteden (Straver et al., 2020) en anderzijds reeds bestaande sociale problematiek blootlegt en versterkt.

Sociale contexten worden in de aanpak van duurzaamheidstransities dus vaak over het hoofd gezien. We kunnen er achteraf etiketten op plakken, zoals *rebound* of *prebound* effect, het energiearmoede noemen, of mensen indelen in categorieën en daar al dan niet een normatief oordeel aan verbinden, dat alles geeft ons nog geen aanpak in handen om daar adequaat op in te spelen.

Er zijn op grond van bovenstaande dus verschillende redenen te geven waarom sociale expertise onontbeerlijk is bij duurzaamheidstransities. Dat zijn in ieder geval de volgende:

- Met de concrete sociale praktijken en situaties die houdingen, gedrag en keuzes van individuen beïnvloeden wordt vaak onvoldoende rekening gehouden;
- Huidige benaderingen worden vaak technocratisch en instrumenteel ingestoken met weinig oog voor diversiteit;
- De mens wordt vaak onterecht als een puur rationeel en autonoom wezen gezien dat handelt uit economisch eigenbelang als primaire motivatie;
- Er wordt vaak onderschat hoe duurzaamheidstransities als sociale processen tussen verschillende actoren om meer gaan dan alleen inhoud, namelijk ook om factoren als relaties, macht en belangen;
- In relatie met het vorige punt: er ontstaan allerlei ongelijke sociale verhoudingen of bestaande sociale ongelijkheid wordt vergroot.

Hoe kunnen we deze blinde vlekken met sociale expertise ophelderen, productief maken in de samenleving en wie zou dat kunnen en moeten doen? Daar is een belangrijke rol weggelegd voor sociaal werkers en andere sociale professionals. We hebben het dan bijvoorbeeld over uitvoerend werkers bij overheden of organisaties in het sociale domein die directe contacten met burgers of cliënten onderhouden en dus dicht op hun leefwereld staan.

## 2.4 DE OPDRACHT AAN SOCIAAL WERK

In duurzaamheidstransities in de praktijk zou meer sociale expertise moeten worden toegepast. Enerzijds gaat het dan om inzicht en kennis, en daar wordt binnen de sociale wetenschappen in verschillende vakgebieden aan gewerkt en voor gepleit (Leroy, 2021). Er lijkt echter ook sprake van een gebrek aan handelingskennis en -vermogen precies op het vlak van de sociale aspecten en processen. Want als je weet hoe sociale factoren een rol kunnen spelen in duurzaamheidstransities, hoe pak je dat dan aan in concrete praktijksituaties? Hier ligt een opgave voor de sociale professional, in het bijzonder de sociaal werker. De sociale beroepen waar toe we aan de Academie Mens en Maatschappij opleiden, sociaal werk voorop, houden zich bezig met sociaal functioneren van mensen en hen ondersteunen bij het vorm geven aan een voor hen waardig en waardevol leven, te midden van hun naasten en in hun sociale, materiële, economische en technische omgevingen (IFSW, 2014). Zo luidt de officiële definitie van sociaal werk volgens de International Federation of Social Workers:

Sociaal werk is een op de praktijk gebaseerd beroep en een academische discipline die sociale verandering en ontwikkeling, sociale cohesie, empowerment en bevrijding van mensen bevordert. Principes van sociale rechtvaardigheid, mensenrechten, collectieve sociale verantwoordelijkheid en respect voor vormen van diversiteit staan centraal in het sociaal werk. Onderbouwd door sociaalwerktheorieën, sociale- en menswetenschappen en inheemse of lokale vormen van kennis, engageert sociaal werk mensen en structuren om problemen aan te pakken en welzijn te bevorderen (IFSW, 2014).

Waar knelpunten ontstaan in de wisselwerking tussen mensen en hun omgevingen zijn sociaal werkers geroepen om partijen in de samenleving op hun verantwoordelijkheid te wijzen en waar mogelijk in te grijpen om deze knelpunten op te lossen (Roose, 2019). Zoals begrijpelijk ontstaan deze knelpunten juist bij individuen en gezinnen uit de groepen die de minste mogelijkheden of kansen hebben, kortom het minst geprivilegieerd zijn of de meeste kwetsbaarheden hebben. Sociaal werkers werken daarin samen met andere partijen om ervoor te zorgen dat deze kwesties onderwerp kunnen worden van het publieke debat over sociaal beleid (De Corte & Roose, 2020). Hoewel er ook andere beroepsgroepen zijn die

zich met kwaliteit van leven en sociale ongelijkheid bezighouden, zitten sociaal werkers heel dicht op het concrete dagelijks leven van mensen in hun directe sociale verbanden (gezin, directe netwerk), bredere leefomgevingen (buurt, wijk, gemeenschap, sociale groep) en institutionele verbanden (samenleving, sociale structuren, wetten en regels). Ze hebben daarmee een specifieke en unieke positie in de collectieve opgave die we als samenleving hebben voor het welzijn van alle individuen en de benodigde kwaliteit van het geheel aan sociale verbanden, structuren en instituties (Verharen, 2017).

In het werkveld van deze sociale beroepen zien we dat duurzaamheid langzaam maar zeker steeds meer aandacht krijgt, omdat de gevolgen van de klimaatkwestie en de duurzaamheidstransities deze meer kwetsbare groepen en individuen harder raken dan andere groepen (Kuiper et al., 2022). Er wordt daarom sinds enige

**“Sociaal werkers hebben een specifieke en unieke positie in de collectieve opgave die we als samenleving hebben voor het welzijn van alle individuen.”**

tijd steeds nadrukkelijker voor geleit dat het sociaal werk meer moet doen vanuit ecologisch bewustzijn of vanuit duurzaamheid als een kernwaarde (De Braban-

der, 2022; Dominelli, 2012, 2013; Payne, 2021). Denk in de Nederlandse context daarbij bijvoorbeeld aan de problematiek rond energiearmoede, die niet alleen met energie te maken heeft, maar ook met algemene problematiek rond armoede en economische ongelijkheid. Of aan de gevolgen van hittestress voor de gezondheid van kwetsbare ouderen, die anno 2023 tot meetbare oversterfte leiden (CBS, 2023). Internationaal gaat het ook over de enorme disbalans tussen de gevolgen van klimaatverandering ten gevolge van onder andere de CO2 uitstoot waar met name het globale noorden aan bij heeft gedragen, terwijl de gevolgen elders op de wereld, met name in het globale zuiden, in hevige mate merkbaar worden (IPCC, 2014). Om die reden is duurzaamheid ook bij de International Federation of Social Workers (IFSW), de wereldorganisatie voor sociaal werkers, hoog op de agenda gekomen vanuit het credo: *People, Planet, Prosperity*, aangevuld met *Peace* en *Partnership* (IFSW, 2022). De Europese Commissie drukt vanuit de *New Green Deal* een groot stempel op het kennis- en innovatieprogramma Horizon Europe om daarmee Europese steden en samenlevingen te verduurzamen. Daarbij krijgt de sociaal-culturele transitie inmiddels uitgebreide aandacht, en zijn er uitgebreide oproepen aan de deelstaten om hun inwoners die kwetsbaar worden door klimaatproblemen of energietransitie beter te beschermen en te ondersteunen (Communication from the Commission: The European Green Deal, 2019). Ook

klinkt vanuit sociaal werk organisaties, professionals en onderzoekers een aanzwellende roep om duurzaamheid, ecologie en de natuur meer centraal te zetten omdat dit een steeds grotere rol speelt in het dagelijks leven van (kwetsbare) mensen (De Brabander et al., 2022). Kaders en richtingen over wat het sociaal werk kan en zou moeten doen in relatie tot duurzaamheid en duurzaamheidsvraagstukken zijn steeds meer in ontwikkeling.

Ik zie drie soorten taken voor het sociaal werk in de duurzaamheidstransities. Allereerst gaat het om het signaleren en agenderen van de gevolgen van klimaatverandering of maatregelen daartegen en de daaruit voortkomende veranderingen in de omgeving van kwetsbare individuen en groepen. Als zij al niet direct door de gevolgen getroffen worden, maken deze gevolgen en veranderingen hen vaak nog kwetsbaarder. Het zijn over het algemeen meer kwetsbare personen zoals ouderen die bedreigd worden door hittestress. Het zijn doorgaans sociaal-economisch achtergestelde groepen die in wijken wonen waar minder groen is en extreme regenval door veel verharde grond tot overstromingen leidt, zoals het Arnhemse Spijkerkwartier. Daarnaast verandert er nogal wat in de samenleving door de duurzaamheidstransities, onder andere doordat we als samenleving maatregelen treffen of beleid maken om te verduurzamen of om de gevolgen van klimaatverandering op te vangen. Bij dit soort veranderingen zal er altijd sprake zijn van onbedoelde negatieve gevolgen, die weer kunnen leiden tot nieuwe uitsluitingen. Mensen in minder gunstige sociaal-economische omstandigheden profiteren vaak minder van verduurzamingsingrepen. Een voorbeeld hiervan is de subsidie op zonnepanelen, waar huiseigenaren gebruik van konden maken (Staveren, 2023). Deze subsidie was de afgelopen jaren een daverend succes, omdat zonnepanelenbezitters hun geleverde stroom op zonnige dagen rechtstreeks konden verrekenen met hun gebruikte stroom op bewolkte dagen. Terwijl op zonnige dagen de stroomprijs vanwege een overschot soms tot negatief zakt, hoeven zij op bewolkte dagen niet te betalen voor schaarse dure stroom. Dit in tegenstelling tot huishoudens zonder zonnepanelen die vaak op andere manieren aan de kortere eindjes trekken, en daarmee dus juist kwetsbaarder worden. Dat is een onbedoeld gevolg in de vorm van onrechtvaardige ongelijkheid die correctie verdient. De kans is groot dat er meer van dit soort onbedoelde sociale negatieve bijeffecten optreden. De sociaal werker zou scherp moeten zijn op het signaleren van symptomen van deze bijeffecten die zich in het dagelijks leven manifesteren.

Ook is er ook een taak weggelegd voor de sociaal werker op het gebied van de samenlevingsopbouw. De duurzaamheidstransities zijn allereerst collectieve opgaven die vereisen dat we samenlevingsbreed het gesprek aangaan over wat dat betekent en wat er nodig is. Het is van belang dat alle stemmen daarin gehoord kunnen worden, niet alleen die van de theoretisch opgeleide of zeer betrokken groepen die vaak de commissies en adviesraden en posities bij overheden en organisaties bevolken. Met name dit aspect van procedurele rechtvaardigheid en erkenningsrechtvaardigheid (zie Hoofdstuk 3) is op de lange termijn van uiterst belang om tot een inclusieve verduurzaming van de samenleving te kunnen komen. Het met mensen in wijken en buurten samenwerken aan gemeenschapsvorming en collectieve actie is de niet te onderschatten expertise van de opbouwwerker, een deelgebied van het sociaal werk dat zich met gemeenschapsontwikkeling bezighoudt. Juist binnen deze beroepsgroep wordt in Nederland al enige jaren gewerkt aan het ontwikkelen en uitwisselen van kennis en handelingsvermogen in duurzaamheidsgerelateerde sociale kwesties. Zo organiseert Krachtproef, het netwerk van opbouwwerkers, al enige jaren uitwisselingsbijeenkomsten over de ervaringen van opbouwwerkers die zich specifiek met de energietransitie in wijken bezighouden. Onder de expertise valt ook conflictbemiddeling als groepen bewoners en organisaties of overheden tegenover elkaar komen te staan vanuit verschillende belangenposities. Opbouwwerk is daarmee een onmisbare, maar nog onderschatte, schakel in de verduurzaming van het dagelijks leven in wijken en buurten (Jansen, Fortuin, et al., 2023).

**“Sociaal werkers kunnen bijdragen aan duurzaamheidstransities door:**

- **onrechtvaardigheden te signaleren en agenderen**
- **sociaal-culturele verandering te faciliteren**
- **een sociaal-kritisch perspectief in te brengen.”**

Tenslotte is er nog een rol voor sociaal werkers weggelegd: zij kunnen andere professionals helpen om hun blik te verbreden naar een sociaal-kritisch perspectief op wat ze binnen hun eigen vakgebied doen. Denk hierbij in de context van duurzaamheidstransities bijvoorbeeld aan technisch professionals, zoals bouwkundigen en installatiespecialisten, en anderen die werken aan duurzame technologische maatregelen. Maar ook aan economische en beleidsprofessionals die maatregelen ontwikkelen en implementeren om verduurzaming in de samenleving vorm te geven. De sociale professional kan als gesprekspartner kennis en inzicht

toevoegen over sociale processen, sociale rechtvaardigheid en gedragsverandering in de trajecten die een sterke technische of economische insteek kennen en zo helpen om negatieve sociale uitkomsten waar mogelijk te voorkomen. Of om deze gevolgen in kaart te brengen. In de praktijk zien we vaak dat in technisch ingestoken verduurzamingsprojecten er, als dat al het geval is, pas in een laat stadium een sociale professional wordt ingevlogen onder de naam van “participatiemanager” of “deskundige gedragsverandering” niet zelden een psycholoog of pedagoog. En dat is vrijwel altijd te laat: echte participatie begint namelijk aan de voorkant en behelst methoden waarin alle perspectieven daadwerkelijk serieus worden genomen. Het achteraf “organiseren van draagvlak” werkt simpelweg niet (Huurne et al., 2023; Jansen, Fortuin, et al., 2023).

Kortom: de sociaal werker richt zich op het dagelijks functioneren van mensen in verschillende settingen en is scherp op onrechtvaardige ongelijkheden. Daarbij is deze op verschillende manieren nabij in hun dagelijkse omgevingen en in staat om te zien waar individuele vermogens of de omgeving knelpunten in het functioneren opleveren. Vervolgens kan de sociaal werker daar ook handelend in optreden.

## 2.5 CONCLUSIE

De transitie vragen ook van ons burgers dat we verduurzamen in ons dagelijks leven waar we maar deels werkelijk grip op hebben. In tegenstelling tot de gangbare gedachte handelen we niet alleen vanuit onze eigen economische belangen en zijn we ook niet volledig vrij in de keuzes die we maken. Wel zijn we meer dan we denken een speelbal van onze sociale contexten en andere spelers die daarin eigen belangen nastreven en hun invloed uitoefenen. Om tot inclusieve en rechtvaardige duurzaamheidstransities te komen zullen we dus inzicht moeten krijgen in hoe we denken, doen en voelen in het dagelijks leven en hoe we daarin goedschiks of kwaadschiks beïnvloed worden door onze omgeving. Een holistische kijk en fijnmazige blik voor hoe en waar verborgen ongelijkheden, structurele onrechtvaardigheden en bedoelde of onbedoelde exclusies optreden in het leven van alledag is nodig.

Deze kennis moeten we opdoen, door inzichten uit de literatuur te verzamelen en te integreren want deze is nog te fragmentarisch. Daarvoor moeten we vragen

stellen als: Wat betekent verduurzamen voor het dagelijks leven van mensen? Waar bestaan de dagelijkse praktijken uit en hoe werken ze? Welke invloed hebben we daarop als individuen en als organisaties en hoe voorkomen we dat beleid en maatregelen onrechtvaardig uitpakken? Hoe herkennen we die onrechtvaardigheden? Het beantwoorden van deze vragen vereist gedegen onderzoek naar de wijze waarop duurzaamheidstransities landen in het dagelijks leven.

Maar met die kennis zijn we er nog niet, want kennis alleen leidt nog niet automatisch tot handelen en daarom ook niet tot verandering. Het is ook nodig dat we op basis van de inzichten manieren ontwikkelen om sociale expertise methodisch in praktijk te brengen in de duurzaamheidstransities. Met de juiste kennis in de hand en met de juiste vaardigheden in de zak kunnen sociale professionals een daadwerkelijke bijdrage leveren aan meer rechtvaardige duurzaamheidstransities in het dagelijks leven. Bovendien geven we daarmee andere dan sociale professionals argumenten en handvatten om met een meer sociale blik naar de duurzaamheidstransities te kijken. Welke theoretische elementen we daarvoor nodig hebben zal ik in het volgende hoofdstuk behandelen.





# DUURZAAMHEIDSTRANSITIES IN HET DAGELIJKS LEVEN: WELZIJN, VRIJHEID EN RECHTVAARDIGHEID

## 3.1 INLEIDING

In het vorige hoofdstuk heb ik betoogd dat er een lacune bestaat in kennis en handelingsvermogen om de duurzaamheidstransities sociaal en rechtvaardig te laten verlopen. In dit hoofdstuk ga ik in op de theoretische visie van waaruit we in het lectoraat Sociale Duurzame Praktijken daar een invulling aan gaan geven. Het is daarom wat abstracter van inhoud en toon maar tevens niet per se nodig om de praktische aanleiding en invulling van het lectoraat te begrijpen. Om de theoretische argumentatie gestalte te geven verbind ik welzijn, vrijheid en rechtvaardigheid met toekomstbestendig dagelijks leven zoals aangekondigd in de titel. Veel van de voorbeelden die ik daarbij geef stammen uit de energietransitie, omdat we daar met het lectoraat al het meest actief in zijn. Desalniettemin gaan de onderliggende redeneringen net zo goed op voor de voedseltransitie en de mobiliteitstransitie, de andere twee themalijnen waar we met het lectoraat aan gaan werken en waar ik in Hoofdstuk 4 dieper op inga.

## 3.2 WELZIJN ALS MOGELIJKHEDEN TOT WAARDIG EN WAARDEVOL LEVEN

Hoe worden we duurzamer in het dagelijks leven? Wat is toekomstbestendig welzijn? Om die vragen te beantwoorden hebben we een perspectief op welzijn nodig dat helpt om te begrijpen hoe welzijn in het dagelijks leven tot stand komt. In het lectoraat gaan we uit van de opvatting dat welzijn bestaat uit realistische mogelijkheden tot een waardig en waardevol bestaan. Dit idee is afkomstig uit de zogeheten *capability*-benadering (Nussbaum, 2001; Sen, 2001).

De *capability*-benadering is een normatief-wetenschappelijke stroming die uitgaat van menselijke diversiteit en de vrijheid voor elk mens om zelf invulling te geven aan het leven dat hij of zij waardevol acht, oftewel de vrijheid om te doen wat je wil doen en te zijn wie je wil zijn (Robeyns, 2017). Elk persoon moet worden beschouwd als een doel op zichzelf, en heeft dan ook recht op voldoende mogelijkheden om zelf prioriteiten te stellen in en vorm te geven aan dat leven. Je kunt individuen moreel dus niet reduceren tot een middel voor iets anders, bijvoorbeeld de economie of het collectieve geluk van de groep. Vrijheid is evenwel niet absoluut, maar begrensd door wat we in de samenleving als redelijk beschouwen voor een waardig en waardevol leven. Het scherpe onderscheid tussen doelen en middelen stamt oorspronkelijk van Kant (1795), kent een lange traditie, en is essentieel binnen de *capability*-benadering.

**“Elk persoon moet worden beschouwd als een doel op zichzelf, en heeft dan ook recht op voldoende mogelijkheden om zelf prioriteiten te stellen in en vorm te geven aan diens leven.”**

De nadruk op de persoon als een doel op zichzelf kan de indruk wekken dat de *capability*-benadering een sterk individualistische insteek heeft, maar dat is niet terecht: het gaat om ethisch of normatief individualisme, en dat elk mensenleven telt wil nog niet zeggen dat het individuele welzijn het *enige* is dat telt (Robeyns, 2005). Een mensenleven is juist ingebed in sociale en maatschappelijke verbanden, en verbonden zowel als gebonden aan sociale normen en gedeelde waarden. Het invulling geven aan het eigen leven komt

altijd tot stand in de interactie van een persoon met diens omgeving en kan ook collectieve doelen betreffen (“ik ga staan voor mijn groep”). Het gaat uiteindelijk om het individueel handelingsvermogen dat mensen aan de dag weten te leggen.

In de *capability*-benadering wordt onderscheid gemaakt tussen enerzijds de mogelijkheden die mensen hebben (hun *capabilities*) en anderzijds de uiteindelijke invulling die zij aan die mogelijkheden geven (hun functioneren). Het hebben van een mogelijkheid betekent niet automatisch dat je deze ook in praktijk brengt. Zo kan er wel goed openbaar vervoer beschikbaar zijn, maar hoeft dat nog niet te betekenen dat iemand ook daadwerkelijk minder vaak de auto neemt. Het beschikken over mogelijkheden leidt tot keuzeopties en daarmee tot vrijheid, en het vergroten van iemands realistische en waardevolle vrijheden loopt gelijk op met het vergroten van diens welzijn. We moeten dus inzicht verwerven in hoe mensen daadwerkelijk functioneren, maar ook in welke mogelijkheden tot duurzaam

gedrag zij in hun dagelijkse omgeving hebben en waar zij al dan niet bewust in beperkt worden, en op basis van welke waarden ze uiteindelijk vormgeven aan hun levens.

*Capabilities*, waardige en waardevolle mogelijkheden, bestaan niet in een vacuum, maar ontstaan in concrete situaties en praktijken zoals die zich in de wereld voordoen. Kortom: in een omgeving die deze mogelijkheden daadwerkelijk biedt. In die concrete situaties en praktijken kunnen mensen hun handelingsvermogen immers uitoefenen – in praktijk brengen –, kunnen ze de keuzes maken en handelen al naar gelang het leven dat ze graag willen leiden. Handelingsvermogen komt dus altijd tot stand in een concrete sociale setting en is daar niet los van te zien (Claassen, 2018). Duurzamere kleding kopen is bijvoorbeeld afhankelijk van allerlei aspecten zoals de normen over wat goed gekleed gaan is, de bruikbaarheid van die kleding in diverse weersomstandigheden, maar ook de beschikbaarheid ervan in de winkel, informatie over de duurzaamheid van de stoffen en de manier van aanbieden.

Er zijn grote verschillen in aard en aantal van de realistische mogelijkheden die individuen tot hun beschikking hebben. Deels komen die verschillen voort uit persoonlijke kenmerken, zoals het hebben van een beperking, cognitieve vermogens of een bepaald talent. Voor een nog veel groter deel komen ze voort uit situationele kenmerken, zoals de beschikbaarheid van middelen, toegankelijkheid of beperkingen door sociale structuren, instituties en regels of normen en waarden. Het kan zelfs zo zijn dat individuen sociale verschillen internaliseren (ze als een kenmerk van hun eigen persoon beschouwen) en zich bij bestaande beperkingen neerleggen of zichzelf beperken (“een normale baan is voor iemand met een

beperking zoals ik niet weggelegd”). Er is sprake van onrechtvaardigheid als deze verschillen leiden tot verschillen in de mate waarin een waardig en waardevol leven mogelijk is, oftewel als er onnodige ongelijkheden optreden op het niveau van het kunnen bereiken van levensdoelen. Rechtvaardigheid gaat hier uit van *equity*, een gelijke verdeling van mogelijk-

**“Soms moet je middelen juist ongelijk verdelen om gelijkheid op het niveau van de doelen te bevorderen.”**

heden, en niet om *equality*, een gelijke verdeling van middelen (Sen, 1980). De consequentie is dat je middelen soms juist ongelijk moet verdelen om gelijkheid op het niveau van de doelen te bevorderen. Zo kan het nodig zijn om extra middelen te geven of om extra in voorzieningen te investeren om mensen met een

verstandelijke beperking in staat te stellen op gelijkwaardige manier deel te nemen aan de samenleving; denk in het kader van verduurzaming bijvoorbeeld aan extra eenvoudige uitleg over mogelijkheden om te verduurzamen of begeleiding in het in praktijk brengen daarvan. Om een inschatting te kunnen maken van wat eerlijk eigenlijk betekent moeten we dus genuanceerd kijken naar de concrete situaties en omgevingen van het dagelijks leven waarin mensen zich begeven.

Vanwege de holistische benadering van menselijk functioneren en een genuanceerde kijk op keuzemogelijkheden, individuen en hun omgevingen en oog voor de structurele patronen van sociale ongelijkheid is de *capability*-benadering bij uitstek een geschikt kader voor het sociaal werk (Jansen et al., 2018). We kunnen er in het werkveld van het sociaal werk mee duiden op welke manier en tot op welke hoogte er onrechtvaardige verschillen ontstaan als gevolg van de duurzaamheidsstransities en de gevolgen van klimaatverandering. Wie profiteert van de sociale veranderingen als gevolg van de benodigde verduurzaming en wie wordt erdoor belemmerd? Denk hierbij bijvoorbeeld aan de ongelijke gevolgen die een kilometerheffing kan hebben voor mensen die op het platteland wonen en afhankelijk zijn van de auto om naar hun werk te komen versus de betere verbindingen met het openbaar vervoer in de stad.

Kortom, met de *capability*-benadering als denkkader kunnen we duurzaamheidsstransities nader onderzoeken door te bestuderen welke waardevolle mogelijkheden mensen in het dagelijks leven ter beschikking staan en hoe deze mogelijkheden zijn te realiseren op een meer duurzame manier, maar ook hoe die mogelijkheden beperkt worden door de sociale veranderingen als gevolg van duurzaamheidsbeleid. De nadruk zou daarbij vooral moeten liggen op het behoud van dat wat het leven waardevol maakt (de doelen van welzijn), in plaats van op de middelen die we daarvoor gebruiken in een minder duurzame levensstijl van dit moment. Daarvoor moeten we scherp analyseren wat we alledaags doen en laten en wat dat ons oplevert of er het gevolg van is. Eerder stelde ik al de vraag: Waartoe dient energie? Daar kunnen we aan toevoegen: Waartoe dient mobiliteit? Of: Waartoe dient vliegen? Wat levert vlees eten ons op? Wat de *capability*-benadering uitlicht is dat er geen absolute antwoorden op deze vragen zijn te geven en dat deze altijd contextueel afhangen van individuen en hun persoonlijke voorkeuren, opvattingen, handelingen en de concrete veranderlijke situaties waar deze mensen zich in begeven.

### 3.3 DE BLIK OP SOCIALE PRAKTIJKEN

De situaties en omgevingen van het dagelijks leven waarin mensen zich begeven zijn geen abstracties. Het gaat om dat wat we keer op keer concreet doen: de mensen met wie we dagelijks spreken, de activiteiten die we door de week en in het weekend ondernemen, de zorg die we verlenen aan onze geliefden, de boodschappen die we doen, de opeenvolging van handelingen die we volgen als we opstaan en naar ons werk of naar school gaan, hoe we ons huis schoonhouden, hoe we feestjes vieren, hoe we jonge mensen opleiden.

In deze dagelijkse routines krijgt ons leven vorm, en daarmee ook de kwaliteit van dat leven in de mate van waardigheid en waardevolheid die het voor ons heeft. Elke dag praktiseren we ons leven en krijgt dat betekenis terwijl het zich voltrekt. Omdat er altijd sprake is van een sociale context waarin dit plaats vindt spreken we ook wel van sociale praktijken. Onze ervaring van welzijn komt dus uiteindelijk tot stand in sociale praktijken.

Er zijn verschillende perspectieven op wat sociale praktijken zijn en hoe je die kunt definiëren. In het lectoraat gaan we uit van de interpretatie van sociale praktijken zoals die door Elizabeth Shove en collega's (Shove et al., 2012) is ontwikkeld. In deze theorie wordt een sociale praktijk gezien als een geordende samenhang van vaardigheden van mensen, materialen en betekenissen. Deze samenhangen leiden tot patronen in het gedrag van mensen: terugkerende manieren waarop we doen wat we doen. In feite bestaat alles wat we sociaal noemen volgens de praktijktentheorie uit deze sociale praktijken: we hoeven geen andere afgegrensde objecten of structuren (zoals individuen, organisaties of een samenleving) te veronderstellen of beschrijven, aangezien je alle sociale situaties kunt bekijken als patronen die ontstaan door interacties van betekenissen, materialen en vaardigheden. Oftewel: het schrijven van beleidsstukken bij de gemeente is net zo goed een sociale praktijk als de ochtendroutines van persoonlijke hygiëne of het forenzen. Dit idee, dat het hele sociale verkeer bestaat uit sociale praktijken van vele verschillende soorten en maten, wordt ook wel als *ontologisch plat* betiteld. Het sociale bestaat volledig uit samenhangende kluwen van interacties in de concrete werkelijkheid waarin mensen routinematig gedrag vertonen. Dit maakt de theorie van sociale praktijken een bijzonder zuinige en daarmee elegante manier van kijken naar de sociale werkelijkheid.

Dit heeft verschillende consequenties voor hoe we over het dagelijks leven denken. Allereerst gaat het niet alleen om relaties tussen mensen onderling, maar ook om de relaties tussen mensen en dingen in hun omgevingen en de interacties die ze met elkaar aangaan. Dit worden ook wel socio-materiële relaties genoemd. Daaronder vallen de natuurlijke omgeving, maar zeker ook de mens-gemaakte omgeving waaronder tegenwoordig veel vormen van technologie die deze omgevingen zijn gaan domineren (Castells, 2000). Aandacht voor socio-materiële relaties staat binnen de sociale wetenschappen al langer in de belangstelling. Volgens sommigen is het een meer adequate manier van kijken naar de sociale omgeving dan de zogeheten structureel-functionalistische theorieën die juist wel allerlei verschillende, onderling geordende sociale entiteiten of structuren voor waar aan nemen (Fox & Alldred, 2017; Latour, 2015).

Daarnaast geeft een praktijkenbenadering ook aanleiding om de persoonlijke betekenis die wordt gegeven aan de dingen die we doen in het alledaagse leven serieus te nemen. Ook dat wordt in andere benaderingen nogal eens onderschat. Zo is een auto zo veel meer dan een vervoermiddel: voor sommige mensen vormt de auto een statussymbool, voor anderen bekrachtigt deze het gevoel van onafhankelijkheid, weer anderen zien het hebben van de auto als een onvervreemdbaar recht en tenslotte zijn er ook mensen die vooral genieten van de esthetiek van de fysieke verschijning van een auto. In verschillende projecten die er binnen de afdeling Onderzoek & Innovatie van de Academie Mens en Maatschappij zijn gedaan komt het belang van betekenisgeving sterk naar voren: een kunstwerk is zoveel meer dan vermaak of recreatie (Jansen, Lankester, et al., 2023); een huis is meer dan steen alleen (Santema et al., 2023); een vlaaienwinkel is meer dan alleen horeca (Brummel & Smits, 2021); en ga zo maar door. Als je een auto puur en alleen als functioneel vervoermiddel zou beschouwen, een huis slechts als een functioneel middel om in te kunnen wonen, sociale relaties slechts als een manier om een mens sociaal veerkrachtig te laten worden en een gemeenschap slechts als middel om collectief te overleven, mis je simpelweg hele belangrijke aspecten

**“In de praktijktheorie draait het om het geheel van socio-materiële relaties waaruit een praktijk bestaat.”**

van wat het betekent om in het dagelijks leven mens te zijn. Je reduceert veel van wat in het dagelijks leven figureert tot instrumentele middelen en negeert andere aspecten die dit voor ons waardevol maken.

Al even is genoemd dat het in de praktijktheorie niet zozeer draait om mensen, maar het geheel van socio-materiële relaties waaruit een praktijk bestaat (Shove et al., 2012). De sociale praktijk vormt dus de eenheid van analyse en mensen

worden daarin gezien als dragers van de interactiepatronen, waarmee zij door het routineus uitvoeren van de handelingen die bij de praktijk horen deze praktijk als het ware tot leven brengen en daarmee bekrachtigen en reproduceren. Neem bijvoorbeeld de praktijk van de avondmaaltijd in een gemiddeld huishouden. Door het afstemmen van dagritmes van de gezinsleden, het voorbereiden door middel van het doen van boodschappen, het bereiden van een als volwaardig geaccepteerde maaltijd en het in een sociale setting nuttigen ervan wordt de betekenis van het samen eten in een gezin elke dag weer bekrachtigd. Of, zoals in het geval van een gezin met pubers, bewust genegeerd, omdat juist het afstemmen van de dagritmes niet meer lukt, en daar wordt dan ook vaak betekenis aan gegeven alsof dat een gemankeerde situatie is. Het is goed om hierbij te benadrukken dat wat we in deze specifieke praktijk op het eerste gezicht aan keuzes kunnen maken maar beperkt vrije keuzes zijn: op welk moment de avondmaaltijd plaats vindt wordt eerder bepaald door wat past gezien de andere dagelijkse bezigheden, dan door de gezinsleden zelf; wat je een goede maaltijd vindt zal afhangen van wat de geleerde norm daarover is en of daar bijvoorbeeld al dan niet vlees deel van uitmaakt; wat er doorgaans op tafel komt hangt af van over welke vaardigheden de desbetreffende keukenprins of -prinses beschikt. In feite is een perspectief vanuit sociale praktijken dus niet antropocentrisch, maar plaatst deze vooral de complexe samenhang tussen mensen en hun omgevingen centraal.

Een ander voorbeeld van dergelijke sociale praktijken waarin juist duurzaamheid een rol speelt zijn praktijken rond persoonlijke hygiëne. Met name in de energiecrisis van het afgelopen jaar, maar ook daarvoor al, werd benadrukt dat we minder lang onder de douche zouden moeten staan omdat we zo gas en ook water kunnen besparen en dus een bijdrage kunnen leveren aan duurzamer leven. Per saldo is het inderdaad waar dat we gas besparen als we korter en/of minder vaak douchen (Milieu Centraal, z.d.), maar gedragsadvies dat alleen naar die besparing kijkt, gaat voorbij aan dat in de praktijk van het dagelijks douchen ook andere zaken een rol spelen zoals: betekenisgeving aan begrippen als frisheid, welzijn, fysieke en mentale gezondheid; conventies over schoon zijn, lichamelijke verzorging en activiteit en het je klaar maken voor de dag (Shove & Walker, 2010). Laat staan dat er ook individuele verschillen kunnen zijn in de beschikbaarheid van de benodigde zaken en de behoefte om aan deze aspecten tegemoet te komen. Zo kan voor een persoon met een beperking in het autistisch spectrum dagelijks douchen eerder als noodzaak worden ervaren dan als luxe als dat een persoonlijke manier is die houvast geeft en daarmee veerkracht kweekt om met de prikkels van de dag om te kunnen gaan (R. Smits, persoonlijke communicatie, 2022). In het dagelijks leven verduurzamen ligt dus heel wat ingewikkelder en genuanceerder dan eenvoudig-



weg het opvolgen van een gedragsadvies. We moeten voorzichtig zijn al te hoge verwachtingen te koesteren van het effect van individueel handelen en individuele gedragsverandering. Ons gedrag is immers ingebed in een ingewikkeld samenspel van vele sociale krachten (Shove, 2010), en onze keuzevrijheid is per saldo toch veel beperkter dan we denken (Lessmann & Rauschmayer, 2013).

Een perspectief op het alledaagse leven vanuit sociale praktijken heeft dus een aantal belangrijke voordelen. Het richt onze aandacht op de complexe samenhang tussen mensen en dingen in de concrete werkelijkheid. Het laat ons genuanceerd kijken naar mensen in hun alledaagse contexten, en biedt daarmee concrete aanknopingspunten om te zien hoe zij in het dagelijks leven mogelijk op een onrechtvaardige manier belemmerd (gaan) worden door duurzaamheidstransities. Vanwege dat laatste moeten we ook een standpunt innemen over hoe we naar rechtvaardigheid kijken, temeer omdat draagvlak voor duurzaamheidsmaatregelen sterk afhangt van de mate waarin mensen dat beschouwen als rechtvaardig (WRR, 2023).

### 3.4 RECHTVAARDIGHEID IN VERDUURZAMING

In Hoofdstuk 1 kwam aan de orde dat het vraagstuk van duurzame ontwikkeling vanuit de definitie van Brundtland fundamenteel verstrengeld is met kwesties rond sociale rechtvaardigheid, namelijk intergenerationele rechtvaardigheid. In de vorige paragrafen ben ik achtereenvolgens ingegaan op de wijze waarop we naar welzijn als mogelijkheden kunnen kijken vanuit de *capability*-benadering, en hoe dat welzijn concreet tot stand komt in de praktijken van het dagelijks leven. De praktijkentheorie is normatief neutraal: ze doet geen uitspraken over wat we rechtvaardig of juist vinden aan specifieke sociale praktijken, maar geeft slechts handvatten om deze te beschrijven (Shove et al., 2012). De *capability*-benadering verschaft een bruikbaar normatief kader over hoe we naar een waardig en waardevol leven kunnen kijken in sociale praktijken (Walker, 2014), maar is op zichzelf nog te abstract en vaag om concrete antwoorden te geven op vragen als: Wat verstaan we onder rechtvaardigheid in de duurzaamheidstransities? Hoe blijkt dat? Hoe kun je dat evalueren? Wat kun je daaraan doen? Toepassingen van de *capability*-benadering vereisen altijd een concretiseringslag met behulp van domeinspecifieke theorie of kennis (Robeyns, 2017). Om die reden moeten we dieper ingaan op hoe rechtvaardigheid een rol speelt in de duurzaamheidstransities in het dagelijks leven.

Over rechtvaardigheid in het huidige klimaatbeleid is heel erg veel te zeggen, bijvoorbeeld over welke verdelingsprincipes we zouden moeten hanteren voor de kosten van dat beleid (WRR, 2023). Burgers blijken het belangrijker te vinden dat

**“Verdeling van de kosten van duurzaamheidstransities is maar één van de vormen van rechtvaardigheid die op het spel staan.”**

de kosten gelijk worden verdeeld dan dat er zo groot mogelijke CO2 reductie plaats vindt (Theelen & Kanne, 2022), wat onderstreept dat ze erg hechten aan rechtvaardigheid in klimaatbeleid. Maar verdeling van de kosten is maar één van de vormen van rechtvaardigheid die op het spel staan. Een nuttige indeling wordt

gebruikt in de energietransitie waar drie vormen van rechtvaardigheid worden benoemd: naast de verdelende rechtvaardigheid ook procedurele rechtvaardigheid en erkenningsrechtvaardigheid (Williams & Doyon, 2019). Onder procedurele rechtvaardigheid wordt verstaan dat mensen gelijkwaardige kansen hebben om deel te nemen aan de processen die uiteindelijk leiden tot de collectieve keuzes die moeten worden gemaakt in duurzaamheidstransities. Denk hierbij aan de toegankelijkheid van inspraak of de begrijpelijkheid van informatievoorziening. Erkenningsrechtvaardigheid verwijst naar de mate waarin de zienswijze of de opvatting van een groep ook volwaardig wordt meegenomen in de vorming van het collectieve oordeel, denk daarbij aan het standpunt van minderheden of groepen met een specifiek belang. De vraag die hierbij steeds speelt is: wat moet er gelijkwaardig opgevat worden? Dat kan gaan over tastbare en duidelijke dimensies, zoals ruimtelijke rechtvaardigheid, waarbij de eerlijke verdeling van sociale hulpbronnen en hun gebruiksmogelijkheden over de ruimtelijke omgeving in het geding is (Soja, 2009). Denk hierbij bijvoorbeeld aan de plaatsing van windmolenparken of de aanwezigheid van zware industrie bij meer kwetsbare wijken. Maar het kan ook heel erg subtiel en abstract zijn. Zo gaat de betekenisgevende kant van epistemische rechtvaardigheid (Fricker, 2007) over de vraag of kennis en het wereldbeeld van de groep waartoe jij behoort volwaardig meegenomen wordt in het gangbare perspectief op de wereld. Dit is gerelateerd aan de eerder genoemde erkenningsrechtvaardigheid die over een specifiek standpunt of opvatting kan gaan. Epistemische rechtvaardigheid is met name, maar niet uitsluitend, relevant waar het inheemse groepen betreft die van oudsher juist in de gebieden leven die nu door klimaatverandering het meest worden bedreigd. Hun traditionele kennis en inzichten over goed duurzaam ecologisch rentmeesterschap zijn lange tijd om economische of politieke motieven genegeerd. Desalniettemin is de erkenning van hun waarde voor het beschermen van de natuur en het tegengaan van klimaatkwesatie groeiende. Daarnaast is vanuit de emancipatiewetenschappen veel

geschreven over rechtvaardigheid en onrechtvaardige ongelijkheid, maar zien we dat nog maar beperkt terug in het debat over klimaatrechtvaardigheid (Sovacool et al., 2023).

Er zijn veel definities van rechtvaardigheid denkbaar, dat wil zeggen: nog meer specifieke dimensies van het leven waarop we onrechtvaardige ongelijkheid kunnen aantreffen. Vanuit verschillende expertises kunnen we weer nieuwe dimensies definiëren, maar we moeten ons niet te veel vastleggen op de specifieke inhoud. Het gaat niet zozeer over de zonnepanelen die persoon A zich wel, en persoon B zich niet kan veroorloven. Wat telt is of beide personen in staat zijn om in gelijke mate een waardig en waardevol leven te kunnen leiden, oftewel of ze redelijkerwijs kunnen zijn wie ze willen zijn en kunnen doen wat ze willen doen. De cruciale vraag is dan: verschillen persoon A en persoon B in de mogelijkheden om zelf invulling te geven aan dat leven? We kunnen dat heel precies proberen te definiëren. Maar ook zonder een definitie zullen we intuïtief een globaal idee hebben dat er sprake is van onrechtvaardigheid, dat wil zeggen dat de een in een gegeven concrete situatie meer waardevolle mogelijkheden heeft dan een ander (Sen, 2010). We spreken dan van *equity* of kansengelijkheid, dat ik hier definieer als: gelijkheid in de mogelijkheden om welzijnsdoelen in het leven te bereiken. In het zonnepanelen-voorbeeld hierboven kan het best zijn dat het wel of niet hebben van zonnepanelen niets uitmaakt voor het uiteindelijke welzijn, bijvoorbeeld omdat iemand die niet over zonnepanelen beschikt wel op een andere manier minder energiekosten heeft. Hierin speelt het onderscheid tussen middelen en doelen dat in de *capability* benadering wordt gemaakt een belangrijke rol.

**" Het gaat erom dat we gevoelig worden voor welke concrete situaties en sociale praktijken ongelijke kansen op een waardig en waardevol leven opleveren."**

Het gaat erom dat we gevoelig worden voor welke concrete situaties en sociale praktijken ongelijke kansen op een waardig en waardevol leven opleveren, of dat vermijdbaar of onrechtvaardig is, waarom dat het geval is en wat we eraan kunnen en gaan doen. Vanuit deze redenering is het van het uiterste belang dat we die situaties en sociale praktijken gedetailleerd onder de loep nemen, voordat we er daadwerkelijk en adequaat in kunnen ingrijpen. Het gaat mij dus niet zozeer om precieze definities van rechtvaardigheid die vaak abstract van aard blijven, maar om *vergelijkende rechtvaardigheid* (Sen, 2010): de inschatting of een praktijk of situatie in het dagelijks leven onrechtvaardige ongelijkheden oplevert waar we iets aan kunnen en zouden moeten doen.

Kortom: rechtvaardigheid zoals die wordt gerealiseerd in de praktijk van de geleefde ervaring van mensen.

Een goed voorbeeld voor hoe vraagstukken rond welzijn, onrechtvaardigheid en duurzaamheid bij elkaar komen is het thema energiearmoede. Gangbare definities van energiearmoede kijken vooral naar de verhouding tussen de kosten die mensen maken voor dagelijkse energie ten opzichte van de kosten voor hun levensonderhoud, hun besteedbaar inkomen, of de mate waarin ze zelf greep hebben op energieverduurzamingsmaatregelen (Straver et al., 2020). Dat wil niet zeggen dat er bij energiearmoede altijd sprake hoeft te zijn van algemene armoede, aangezien bovenstaande criteria ook van toepassing kunnen zijn op huishoudens die in absolute zin boven de armoedegrens liggen. Energiearmoede wordt door Day en collega's daarom gedefinieerd als: *"het onvermogen om essentiële capabilities te realiseren als direct of indirect gevolg van onvoldoende toegang tot betaalbare, betrouwbare en veilige energiediensten, en rekening houdend met beschikbare redelijke alternatieve middelen om deze capabilities te realiseren [vertaling EJ]"* (Day et al., 2016, p. 260). Hierboven hebben we al gezien dat *capabilities* verwijzen naar essentiële waarden voor kwaliteit van leven. In de huidige aanpak van energiearmoede zien we dat veel interventies zich vooral richten op het besparen van energie, of het ondersteunen van bewoners bij bekostigen van hun energierekening. Denk hierbij aan maatregelen zoals optimaliseren van de verwarmingsinstallatie, woningisolatie, bewustwording en financiële prikkels om tot minder energiegebruik te komen. In bovenstaande definitie wordt echter benadrukt dat welzijn en menselijk floreren verschillende waarden kent, en dat het uiteindelijk gaat om het realiseren van deze waarden (de *capabilities*), en niet per se om het middel dat we daar nu bij gebruiken (energie en energieverbruikende middelen). In aanpakken van energiearmoede in de praktijk zien we verder ook dat mobiliteit maar zelden wordt meegenomen in het beleid. Tegelijkertijd is mobiliteit in de dagelijkse levens van mensen juist erg afhankelijk van de beschikbaarheid en betaalbaarheid van energie, bijvoorbeeld in de vorm van brandstof- of stroomprijzen. Een definitie die energiearmoede afmeet aan het kunnen behalen van de doelen van welzijn, te weten het kunnen realiseren van mogelijkheden tot een waardig leven, zoals bij Day en collega's is daarom meer omvattend dan een definitie die zich puur richt op gelijke verdeling van middelen, zoals de betaalbaarheid en beschikbaarheid van energie alleen.



Waar het bij inschatten van rechtvaardigheid van oudsher vaak gaat over de drempel, een ondergrens van welzijn waar elk individu aanspraak op moet kunnen maken, is er recentelijk ook discussie ontstaan over het stellen van een wenselijke *bovengrens*. Zo stelt Raworth in haar concept van de donut economie (Raworth, 2017) dat sociaal-economisch beleid op verschillende levensgebieden zowel rekening moet houden met een ondergrens (de binnenring van de donut) waarboven waardig leven mogelijk is, alsook met een bovengrens (de buitenring van de donut) waarboven dat leven niet meer duurzaam kan worden geacht en tot uitputting van de aardse hulpbronnen leidt. Robeyns benadrukt in haar pleit voor limitarisme (Robeyns, 2019) dat puissante rijkdom om verschillende redenen immoreel is, waaronder het feit dat boven een bepaalde grens deze rijkdom niets meer toevoegt in concreet welzijn voor de persoon zelf, terwijl de betreffende middelen wel voor het oplossen van collectieve problemen zoals de klimaatcrisis en de wereldwijde ongelijkheid aangewend zouden kunnen worden en daarmee anderen boven de ondergrens kunnen brengen. Dit is extra relevant waar puissante uitingen van comfort (zoals indoorsneeuwrecreatie in een woestijngebied, energie slurpende luxe cruises en intercontinentale shoppingtrips) nogal hun weerslag hebben op duurzaamheid in de gehele wereld.

**“Als we echt willen werken aan toekomstbestendigheid van welzijn en menselijk floreren, zullen we moeten zoeken naar alternatieve manieren om deze waarden van welzijn te realiseren en wel op een rechtvaardige manier.”**

Kortom: Als we echt willen werken aan toekomstbestendigheid van welzijn en menselijk floreren, zullen we moeten zoeken naar alternatieve manieren om deze waarden van welzijn te realiseren en wel op een rechtvaardige manier, in zo veel mogelijk verschijningsvormen van het begrip. En dat betekent dat we moeten proberen om de dagelijkse praktijken waarin we ons begeven zo te veranderen dat we daarin andere interacties hebben terwijl we wel

in staat zijn om de voor ons belangrijkste waarden te realiseren. Daarin is overstijgend het streven naar rechtvaardigheid verankerd. Concreet hebben we dan vanuit de sociale praktijkentheorie gedacht drie aanknopingspunten: de materialen die we in deze praktijken beschikbaar hebben (bijvoorbeeld door technologische innovaties zoals energiemeters aan te dragen), de betekenissen die daarin een rol spelen (bijvoorbeeld door een hoge binnenhuistemperatuur als comfortnorm ter

discussie te stellen) en tenslotte de vaardigheden die mensen als dragers van de praktijken met zich mee brengen (bijvoorbeeld door mensen te begeleiden in het minderen van de consumptie van dierlijke eiwitten door ze te leren vegetarische gerechten te koken).

Tot slot moeten we ons realiseren dat bovenstaande vormen van rechtvaardigheid in principe *intragenerationeel* van aard zijn: ze gelden voor alle mensen die nu leven. We moeten het *intergenerationele* aspect van al deze vormen van rechtvaardigheid niet vergeten. Klimaatrechtvaardigheid binnen de huidige generatie en voor toekomstige generaties kunnen we niet los zien van elkaar (Anand & Sen, 2000; Rauschmayer & Lessmann, 2013) maar maakt het vraagstuk van rechtvaardigheid wel nog een stuk complexer dan het al is (Lessmann & Rauschmayer, 2013).

### 3.5 CONCLUSIE

In dit hoofdstuk heb ik geschetst welke theoretische pijlers we hanteren in de benadering van het lectoraat. Allereerst gaan we met de *capability*-benadering uit van een normatieve opvatting van welzijn als de mate van mogelijkheden of vrijheden die een individu heeft om naar eigen inzicht redelijkerwijs invulling te geven aan het leven zoals die persoon dat waardevol acht. Het vorm geven aan dat leven vindt plaats in concrete situaties en routines in het leven van alledag, de sociale praktijken van het dagelijks leven. De *capability*-benadering en de sociale praktijkentheorie passen goed bij elkaar omdat een *capability*-kader normatieve criteria biedt voor de bestudering van de te onderzoeken praktijken (Walker, 2014). In die concrete dagelijkse sociale praktijken moeten we zoeken naar aanknopingspunten over waar het knelt ten aanzien van de duurzaamheidstransities, waar zich mogelijkheden voordoen om te verduurzamen terwijl we de kern van ons mens-zijn respecteren, en hoe we die mogelijkheden ook praktisch kunnen verzilveren.



# ONDERZOEKS- PROGRAMMA VAN HET LECTORAAT SOCIALE DUURZAME PRAKTIJEN

## 4.1 PRAKTIJKGERICHT ONDERZOEK NAAR DUURZAME EN SOCIALE PRAKTIJEN

In dit hoofdstuk ga ik in op de specifieke thematiek en de afbakening van het onderzoeksprogramma van het lectoraat. Het lectoraat Sociale Duurzame Praktijken richt zich op verduurzaming van het dagelijks leven. We willen de globale, abstracte vraagstukken op macroniveau ten aanzien van duurzaamheid en klimaatverandering vertalen naar de concrete vragen en kwesties zoals die zich op microniveau in het dagelijks leven van mensen voordoen en waar zij soms met ondersteuning zelf in kunnen handelen, of waar structurele veranderingen nodig zijn. Met de kennis die we ontwikkelen willen we een bijdrage leveren aan de beroepsuitoefening van sociaal werkers door argumenten te leveren waarom duurzaamheid een sociale waarde is die bij het vak hoort. Deze kennis willen we vertalen in aanpakken, methodieken en instrumenten die sociaal werkers kunnen benutten. Tegelijkertijd willen we ook andere dan sociale professionals die zich met verduurzaming bezighouden, vanuit technisch, economisch en beleidsmatig domein, handvatten bieden om sociale expertise adequaat mee te kunnen nemen in hun professionele praktijken. Er zit dus een zeker wederkerigheid in de opdracht van het lectoraat: we willen verschillende kennislacunes en vormen van handelingsverlegenheid bedienen.

De opdracht voor het lectoraat Sociale Duurzame Praktijken voor de periode 2023-2029 luidt daarom als volgt:

Ontwikkel een onderzoeksprogramma op het thema sociale duurzaamheid zodanig dat binnen de Academie Mens en Maatschappij en de HAN University of Applied Sciences een expertisebasis ontstaat in hoe duurzaamheid en het sociale met elkaar zijn verstrengeld, welke kennis daarvoor nodig is en hoe daarmee een bijdrage kan worden geleverd aan de duurzaamheidstransities door mensen zelf, al dan niet ondersteund door professionals. Daarbij gaat aandacht uit naar specifieke thema's zoals de aanpak van energiearmoede en het betrekken van burgers in een wijkgerichte energietransitie, maar ook naar hoe het sociaal domein kan bijdragen aan een sociaal-culturele transformatie en verhogen van climate literacy met bijvoorbeeld opbouwwerkmethoden of op betekenisgeving gerichte werkwijzen. Doel hiervan is om te komen tot verandering van sociale praktijken waarin burgers zelf grip hebben op hoe de wereld duurzaam vorm krijgt, hoe je daar betekenis aan kunt geven, en hoe zij dragers kunnen worden van duurzaam gedrag. Uiteindelijk draagt dit bij aan kwaliteit van leven ofwel brede welvaart in de samenleving.

In dit hoofdstuk wordt uiteengezet hoe we dat met praktijkgericht onderzoek willen aanpakken. De aandacht gaat hierbij met name uit naar het veranderen van bestaande praktijken van het dagelijks leven (sociale praktijken) alsook het opleiden van (sociale en andere) professionals om deze sociale verandering te ondersteunen zodanig dat handelingsvermogen en zelfregie van alle mensen zo veel mogelijk behouden blijft of wordt bevorderd.

Veel onderzoek naar duurzaamheidstransities gaat over de grotere veranderingen die nodig zijn en is daarmee noodzakelijkerwijs abstract. Hierboven heb ik al voorgesteld op dat we in dit lectoraat mede op zoek zijn naar de vertaling van die meer abstracte inzichten uit onder andere de transitietheorie naar het niveau van het leven van individuen en hun verbanden in de samenleving. Want dat is het domein waar de sociaal werker zich mede in begeeft en direct van betekenis kan zijn in de manier waarop mensen vorm proberen te geven aan een voor hen waardig en waardevol leven, en de mate waarin ze daarin slagen. De focus op sociale praktijken van het dagelijks leven is daarom essentieel als operationalisering van dit

niveau van functioneren. Dit moet echter niet het zicht doen verliezen op het feit dat de dagelijkse sociale praktijken op microniveau ook worden beïnvloed door factoren en structuren op meso- en macroniveau, waar de sociaal werker zich ook mee bezig houdt. Uiteindelijk gaat het echter altijd om het welzijn van individuen en hun verbanden zoals dat tot stand komt in concrete situaties van het dagelijks leven.

Kortom, in het lectoraat werken we enerzijds aan het borgen van duurzaamheid als waarde in het sociaal werk en andere sociale opleidingen in het bijzonder van de Academie Mens en Maatschappij aan de HAN, en anderzijds aan het vanuit een sociaal-kritische blik bijdragen aan inzichten en handelingsrepertoire over sociale verduurzaming bij andere disciplines aan de HAN en daarbuiten.

## 4.2 HET ONDERZOEKSPROGRAMMA

Op basis van bovenstaande opdracht luidt de centrale vraag waar we ons in het lectoraat Sociale Duurzame Praktijken mee gaan bezighouden als volgt:

*Hoe kunnen we sociale verandering tot stand brengen in de praktijken van het dagelijks leven zodanig dat deze duurzamer maar ook inclusiever en rechtvaardiger worden?*

Deze vraagstelling vereist dat we drie typen inzichten zullen moeten verwerven. Allereerst zijn dat inzichten in de alledaagse routines van de levens die mensen leiden, de beelden die zij hebben over het leven dat ze waarderen en hoe duurzaamheid en een harmonieuze verhouding met de ecologie daarin al dan niet een rol speelt. Daarnaast moeten we er inzicht in krijgen of deze routines en praktijken zijn te veranderen, en zo ja hoe we daar dan in te werk kunnen gaan. Tenslotte is cruciaal dat we inzicht krijgen in de vraag of de huidige en te veranderen praktijken en routines sociale verschillen tot gevolg hebben en of deze verschillen onrechtvaardig en vermijdbaar zijn. Als het antwoord op deze laatste vraag "ja" luidt is er immers grond voor sociale actie en ligt er een taak voor de sociale beroepen om dit te signaleren en de samenleving op te roepen tot ingrijpen.

Daarmee dekken deze drie zoekrichtingen de essentie van sociaal onderzoek (Flyvbjerg, 2001), en zullen we deze dan ook beschouwen als de drie onderzoekslijnen van het lectoraat Sociale Duurzame Praktijken:

### **1. Onderzoekslijn BEGRIJPEN: Wat is er aan de hand?**

Hierbij gaat het om het beschrijven van de sociale praktijken van het dagelijks leven om daarmee inzicht te krijgen in de relaties tussen mensen en dingen en de mechanismen die daarin een rol spelen. Het betreft onderzoek met een uitgesproken (maar niet uitsluitend) *etnografisch* of fenomenologisch karakter. Dit sluit onder meer aan bij de traditie in narratief onderzoek bij de afdeling Onderzoek & Innovatie van de Academie Mens en Maatschappij.

### **2. Onderzoekslijn WAARDEREN: Is dat rechtvaardig?**

Bij deze onderzoekslijn gaat het om de sociale gevolgen die duurzaamheidsvraagstukken en transities direct (o.a. adaptatie en klimaateffecten) en indirect (o.a. beleid, maatregelen en andere vormen van reactie op klimaatverandering) hebben op de sociale praktijken van het dagelijks leven die mensen als waardevol ervaren. Hierbij wordt aandacht besteed aan de normatieve evaluatie van deze sociale gevolgen, en dat kan in concrete evaluatierapporten (bijv. evaluatie van transitiebeleid of duurzaamheidsinterventies). Het kan echter ook gaan over meer *ethisch-normatief* onderzoek naar hoe we de verschillende gezichten van rechtvaardigheid kunnen herkennen in het licht van duurzaamheidstransities. Deze lijn sluit aan bij eerder ontwikkelde expertise binnen de academie ten aanzien van de *capability*-benadering en sociale rechtvaardigheid.

### **3. Onderzoekslijn VERANDEREN: Wat moet er gebeuren?**

Deze onderzoekslijn betreft de dimensie van sociale verandering en richt zich op het tegengaan van handelingsverlegenheid en ontwikkeling van (instrumenten of interventies voor) individueel of collectief handelingsvermogen om duurzaamheidsvraagstukken op een trans-disciplinaire en rechtvaardige manier aan te pakken. Passende methoden zijn onder meer afkomstig uit de transitiewetenschappen en behelzen onder meer trans-disciplinair *actieonderzoek* waar binnen de afdeling Onderzoek & Innovatie van de Academie Mens en Maatschappij en de voorlopers ervan (de voormalige kenniscentra HAN SOCIAAL en Publieke Zaak) al jaren mee wordt gewerkt.

Deze drie onderzoekslijnen zijn leidend in de opbouw van expertise binnen het lectoraat. Ze kunnen als opeenvolgende stappen van een methodisch proces worden gezien, maar zijn dat niet per definitie: *anders leren kijken* is ook immers ook praktijkverandering op zichzelf omdat daarvoor nieuwe handelingsperspectieven nodig zijn. En om te leren *moreel te evalueren* in de spanning tussen duurzaamheid en rechtvaardigheid zijn methodische handvatten nodig. In het lectoraat willen we hiervoor concrete instrumenten en werkwijzen ontwikkelen. Een belangrijke gedachte daarachter is dat - mits goed geoperationaliseerd - instrumenten en werkwijzen, als gestolde expertise, kunnen helpen om complexe materie in praktijk te brengen zonder dat daarvoor per definitie diepgaande voorkennis bij de gebruiker noodzakelijk is. Ze helpen de praktijkprofessional om het handelen te leren dat bij complexe kwesties past en gaan zo handelingsverlegenheid tegen.

## **4.3 DRIE DUURZAAMHEIDSTRANSITIES**

Waar de drie onderzoekslijnen richting geven aan het type inzichten dat we willen opbouwen, verschaffen ze nog weinig informatie over in welke inhoudelijke kwesties we praktijken van het dagelijks leven gaan bestuderen. De volledige omvang van het alledaagse leven is eenvoudigweg te omvangrijk, dus gerichte keuzes voor levensdomeinen of aspecten zijn noodzakelijk. We hebben daarom gekozen voor drie thema's die voor het dagelijks leven van essentieel belang zijn en waarbinnen een transitie nodig is, omdat veel praktijken binnen deze thema's bij uitstek niet duurzaam zijn, en waarin zich een verduurzamingsbeweging voltrekt. Deze thema's zijn: energie, voedsel, en mobiliteit. Hieronder ga ik daar kort op in.

### **4.3.1 Energie**

Energie speelt een belangrijke rol in ons dagelijks leven. Daarnaast staan de media vol van artikelen over de energietransitie en de kwesties die deze met zich meebrengt. Maar zoals eerder betoogd levert energie geen directe bijdrage aan een waardig en waardevol leven, maar maakt energie op heel veel verschillende manieren mogelijk dat we kunnen doen wat we willen doen en kunnen zijn wie we willen zijn (Day et al., 2016). Zo hebben we energie nodig om te kunnen koken, ons huis te kunnen verwarmen, ons te kunnen verplaatsen, in contact te staan met anderen via internet en andere media, ons in leven te kunnen houden met apparaten en nog veel meer. De realiteit is dat onze huidige energievoorziening en energiebehoefte een onevenredige weerslag hebben op de wereldwijde CO<sub>2</sub> uitstoot, we ons daar niet altijd van bewust zijn, maar er wel een noodzaak is om

energieverbruik te verminderen. De meest centrale vraag is dan ook: waar hebben we energie eigenlijk voor nodig? En wat daarvan is werkelijk waardevol en hoe komt dat beschikbaar in het licht van de huidige of toekomstige energiebronnen? De problematiek rond energiearmoede zal, met op het moment van uitspreken van deze rede het stookseizoen voor de deur, niemand ontgaan: energie is essentieel voor ons dagelijks leven omdat ze essentiële mogelijkheden creëert voor een waardig en waardevol leven. Maar er zijn grote verschillen tussen groepen in de samenleving in de mate van toegankelijkheid en betaalbaarheid van energie en energiediensten, en dus in de mate waarin zij invulling kunnen geven aan dat leven (Butler, 2022).

In deze themalijn gaan we onderzoeken welke energiepraktijken in ons dagelijks leven een rol spelen, welke vormen van onrechtvaardige ongelijkheid daarin ontstaan en wat we daartegen kunnen doen. Daarbij betrekken we studenten *social work* en vragen we sociale professionals met hun expertise bij te dragen, en willen we ook bijdragen aan het bewustzijn hierover bij technische, economische en andere disciplines.

In deze themalijn lopen al de nodige projecten in afstemming met het HAN Zwaartepunt Schoon (Sustainable Energy and Environment) waaronder een RAAK project Lerende Aanpak rond de aanleg van een warmtenet in Arnhem, het Interreg project SCEPA over het opschalen van energiearmoede aanpakken, en het NWO-KIC project *Just Prepare* waarin we met vijf andere kennisinstellingen werken aan een meer rechtvaardige en meer effectieve wijkgerichte energietransitie in kansarme wijken.

#### 4.3.2 Voedsel

Vanzelfsprekend spelen voedsel en voedselpraktijken een belangrijke rol in het dagelijks leven. Vaak is de dag opgebouwd rond de planning van de dagelijkse maaltijden en zijn we al ruim vantevoren bezig met de vraag: wat eten we vandaag? Vaak vergeten we echter dat in de vormgeving van die dagelijkse voedselpraktijken allerlei keuzes verscholen zitten die impliciet en routineus worden gemaakt dan wel helemaal geen keuzes zijn. Zo proberen supermarkten met marketingstrategieën te beïnvloeden wat we eten, koken we vaak zoals we dat van huis uit hebben geleerd, hebben we allerlei ideeën over wat we als een goede maaltijd beschouwen en denken we vaak niet na over waar ons voedsel eigenlijk vandaan komt. Daarnaast hebben voedselpraktijken allerlei dwarsverbindingen

met kwesties rond energie, logistiek, betekenisgeving en culturele verbinding. Ook rond voedsel spelen ernstige duurzaamheidskwesties: zo wordt circa een derde van het wereldwijde voedsel weggegooid in de rijkere landen, terwijl op andere plaatsen voedseltekorten ontstaan en mensen omkomen van de honger, verbruiken we buitensporig veel energie door voedsel uit het globale zuiden naar het globale noorden te vervoeren en vergt de productie van dierlijke eiwitten zoveel grondstoffen dat de buitensporige consumptie van vlees een enorme aanslag pleegt op de benodigde landbouwgrond om veevoeder te verbouwen, waarvoor oerbossen moeten worden geruimd. Hoe komen deze wereldwijde kwesties terug in onze dagelijkse voedselpraktijken? Welke onrechtvaardige verschillen komen we daarin tegen? Welke keuzes moeten we maken en welke structurele veranderingen moeten we aanbrengen om daar verandering in te brengen?

Deze themalijn is in ontwikkeling met partners van binnen en buiten de HAN, en zal de verbinding leggen met initiatieven en organisaties die zich op allerlei manieren met voedselpraktijken bezighouden. Daarvoor zijn intern binnen de HAN middelen aangevraagd die ruimte moet bieden om de benodigde partnernetwerken en kaders voor samenwerking te ontwikkelen.

#### 4.3.3 Mobiliteit

Mobiliteit wordt doorgaans geassocieerd met transport en dan wel in het bijzonder automobilititeit en openbaar vervoer. Het gaat bij mobiliteit echter ook om toegankelijkheid en bereikbaarheid. Ook hier kunnen we de vraag stellen: waartoe dient mobiliteit? Dan komen zaken in beeld die voor ons echt waardevol zijn: het kunnen bezoeken van familie en vrienden, recreatie, woon-werkverkeer, het kunnen verlenen of ontvangen van zorg.

Meer fundamenteel kunnen we stellen dat mobiliteit gaat om de mogelijkheid om als persoon zelf te kunnen bepalen waar jouw lichaam zich op een bepaald moment bevindt al naar gelang jouw noodzakelijke behoeften. Mobiliteit wordt dan opgevat als een vorm van (fysieke) vrijheid. Ook hier speelt problematiek rond onrechtvaardige ongelijkheid. Zo wordt het gebruik van openbaar vervoer in Nederland gestimuleerd als meer duurzaam dan eigen autogebruik, maar zijn sommige gebieden met name op het platteland met openbaar vervoer slecht ontsloten. Dit terwijl het openbaar vervoer in de steden over het algemeen toegankelijker en fijnmaziger is. Daarmee ontstaat voor plattelanders een achterstand ten opzichte van stedelingen in de mate van mogelijkheden waarbij vervoer essentieel is: denk aan



woon-werkverkeer, maar ook aan mogelijkheden tot recreatie en vormen van participatie in de samenleving. Zo kunnen dit soort verschillen dus leiden tot zogeheten mobiliteitsarmoede: sociale uitsluiting en economische achterstelling als gevolg van gebrek aan of beperkingen in mogelijkheden tot vervoer of transport (Kuttler & Moraglio, 2020). Desalniettemin zit in de vraag waartoe mobiliteit dient ook vervat of we ons daadwerkelijk moeten verplaatsen om datgene wat van waarde is te verkrijgen of dat er ook energiezuinigere alternatieven voorhanden zijn. Alle redenen dus om scherp te zijn op de onrechtvaardige verschillen die bij verduurzaming in mobiliteit kunnen ontstaan.

Vragen waar we ons op willen richten in dit thema van het lectoraat zijn: Welke mobiliteitspraktijken zijn er in het dagelijks leven en hoe duurzaam zijn deze? Hoe zijn de mogelijkheden verdeeld tussen individuen en groepen en is dat rechtvaardig? Hoe kunnen we deze rechtvaardiger en duurzamer maken?

Deze themalijn is opgezet in nauwe samenwerking met het lectoraat HAN Automotive Research van de Academie Engineering en Automotive en we zijn onlangs gestart met een tweejarig multidisciplinair kwartiermakertraject met interne middelen van de HAN om te exploreren hoe we met verschillende partijen binnen en buiten de HAN aan deze vragen kunnen werken.

#### 4.4 BIJDRAGEN AAN BEROEPSONTWIKKELING EN ONDERWIJS

Bij de enorme uitdagingen waar we als samenleving voor staan werpen zich ook nieuwe vragen op over hoe we daartoe moeten opleiden. Zoals in de voorafgaande hoofdstukken al werd benoemd willen we met het lectoraat graag een bijdrage leveren aan concrete, beroep specifieke kwesties waarin duurzaamheid een rol speelt. Onze insteek is ook dat we daarin tot denken aanzetten in de overstijgende vragen zoals: welke sociale mechanismen liggen ten grondslag aan het slagen of mislukken van verduurzamingsstrategieën en welke existentiële en normatieve vraagstukken roept dat op? Dat zijn vragen die niet alleen kennisoverdracht betreffen, maar ook voortdurende gezamenlijke ontwikkeling van nieuwe inzichten in een snel veranderende wereld vereisen.

Voor het onderwijs van de Academie Mens en Maatschappij betekent dit dat we de

kennis en inzichten waar we in het lectoraat naar op zoek zijn samen willen opdoen en willen delen met studenten en docenten. Daarmee willen we het gesprek openen over de noodzaak om duurzaamheid als sociale waarde te verwerken in het vak en de beroepsuitoefening. Om vanuit de sociale praktijktheorie te spreken: duurzaamheid moet geïntegreerd worden in het denken over wat het betekent om sociaal professional te zijn. Daarvoor sluiten we aan bij de beweging die landelijk pleit voor een meer eco-sociale benadering in het sociaal werk (De Brabander et al., 2022).

Voor opleidingen van de andere academies willen we onze kennis en inzichten ook inzetten voor een meer sociaal-kritische blik op de vele inspanningen die al worden gedaan om te verduurzamen. Zo wordt bijvoorbeeld in het bouwkundig en technisch domein veel ontwikkeld op het gebied van gebruik van duurzame

**“Is het moreel te verantwoord als we studenten opleiden voor een beroep dat door klimaatproblemen en onze reacties daarop straks een volledig ander aanzien zal hebben (Van Den Berg, 2023)**

materialen of andere technische innovaties. Het is van belang, ook vanuit een technische richting, om doordrongen te zijn van de sociale dynamieken die het succes (of falen) van technologie uitmaken. Hierin kan een sociale blik en daaraan verbonden handelen net dat verschil maken tussen een duurzame innovatie en een rechtvaardige duurzame innovatie. In de meest ideale situatie zijn we daarin als lectoraat niet alleen tussenpersoon of doorgeefluik

(zoals door middel van gastcolleges), maar faciliteren we dat studenten en docenten uit de verschillende disciplines met elkaar samenwerken en zo gezamenlijk nieuwe inzichten opdoen.

In het verlengde daarvan zou je je kunnen afvragen of het moreel te verantwoorden is als we studenten opleiden voor een beroep of een beroepsbeeld dat door klimaatproblemen en door onze reacties daarop straks een volledig ander aanzien of andere invulling zal hebben (Van Den Berg, 2023). Om die reden willen we de kennisontwikkeling in het lectoraat ook inzetten voor het nadenken over toekomstbestendig onderwijs in een tijdperk van transitie. Een belangrijke sleutel daarvoor is dat we bereid moeten zijn om de veranderlijkheid en complexiteit van beroepspraktijken in een veranderende samenleving te omarmen en ook in het onderwijs na te denken over hoe die complexiteit in het curriculum terug kan komen. Dat vereist meer ‘open’ en transformatieve vormen van onderwijs waarbij studenten en docenten gezamenlijk definiëren hoe de beroepsopgaven van morgen eruit

moeten komen te zien en daar samen invulling aan geven, in plaats van dat studenten alleen leren gekaderd vanuit van bovenaf bepaalde curriculumdefinities. Een aanzet daartoe wordt al gemaakt in de ontwikkeling in samenwerking met dertien hogescholen van de *Master Sustainability Transitions* waarin de Academies Organisatie en Ontwikkeling en Mens en Maatschappij samen optrekken. Maar ook in de Minor *Energy Innovations* die met steun van Zwaartepunt SEE in het kielzog van deze Master wordt ontwikkeld waarin ook het lectoraat Sociale Duurzame Praktijken participeert.

#### 4.5 SAMENWERKING MET PARTNERS BINNEN DE HAN

Aan het hierboven geschetste onderzoeksprogramma werken we binnen de HAN niet in isolatie. Het programma past naadloos in de visie van de Academie Mens en Maatschappij (AMM) en de HAN zwaartepunten Slim, Schoon en Sociaal, en het koersbeeld van de HAN. Als invulling van de brede opdracht aan het sociaal domein om leefbaarheid, sociale rechtvaardigheid en empowerment te bevorderen, geeft AMM daar met de specifieke thema's *inclusie* en *kansengelijkheid* invulling aan (MT AMM, 2022). Dit lectoraat draagt daar expliciet aan bij door te werken aan de ontwikkeling van praktijkkennis om inclusieve duurzaamheidstransities voor alle mensen mogelijk te maken, en niet slechts voor de *happy few*.

Ook sluit de programmering van het lectoraat goed aan bij de zwaartepunten, met name Schoon (*Sustainable Energy and Environment*) en Sociaal (*Fair Health*), maar zeker ook Slim (*Smart Region*). De aansluiting met Schoon zit hem daarin dat veel van de ideeën over duurzaamheid en duurzaamheidstransities voortkomen uit de uitwisseling die binnen dat zwaartepunt plaatsvindt. Ook is het lectoraat mede trekker van de programmatische wijkgerichte energietransitie. De aansluiting met Sociaal is terug te zien in de focus op sociale rechtvaardigheid en de aandacht voor verschillen in de mate van handelingsvermogen in de duurzaamheidstransities en de effecten daarvan op het welzijn van mensen. De aansluiting met Slim is gelegen in het benutten van data- en informatie-benaderingen in het ontrafelen van de complexe dagelijkse praktijken. Het lectoraat begeeft zich daarmee nadrukkelijk op de grensvlakken van de zwaartepunten en werkt met vele academies samen, waarvan het SCEPA Interreg NWE project (*Scaling up the Energy Poverty Approach*) een goed voorbeeld is. In dit project werken we met een aantal Europese gemeentelijke en regionale overheden samen om wetenschappelijke kennis, praktijkkennis

en beschikbare data te combineren in een hulpmiddel om een omvattende aanpak van energiearmoede te kunnen ontwerpen.

Daarnaast werken we met academies samen al dan niet in relatie tot de zwaartepunten. Zo trekken we in de themalijn *mobiliteit* nauw op met onder andere de Academie Engineering en Automotive, en wordt de themalijn *voedsel* vormgegeven met een breed consortium van academies en partners van binnen en buiten de HAN. Met betrekking tot de themalijn *energie* wordt de al ontwikkelde en vruchtbare samenwerking met de Academies Built Environment (ABE), Financieel-Economisch Management (AFEM) en IT en Mediadesign (AIM) voortgezet.

Tenslotte hoopt het lectoraat ook bij te dragen aan de doelstellingen van de HAN zoals neergelegd in het Koersbeeld (College van Bestuur HAN, 2021). Dat gebeurt uiteraard door de hierboven geschetste samenwerkingen die allemaal bijdragen aan oplossingen voor de grote maatschappelijke vraagstukken van deze tijd, in het bijzonder de duurzaamheidstransities en onrechtvaardige ongelijkheid. Daarnaast gaan we ons ook inspannen om met onderzoek bij te dragen aan de ontwikkeling van jonge en nieuwe professionals die de toekomst met een open blik tegemoet treden en daar als reflectieve en maatschappelijk betrokken wereldburgers een constructieve bijdrage aan willen leveren, ongeacht in welke discipline zij worden opgeleid. De klimaatkwestie is bij uitstek een zaak van globaal belang en vraagt overzicht over het grote geheel en de verbanden tussen deelproblemen. Toekomstbestendig welzijn voor iedereen vereist daarom professionals die dat overzicht hebben en in lijn daarmee mogelijkheden kunnen creëren.

#### 4.6 SAMENSTELLING VAN HET ONDERZOEKSTEAM

Het lijkt geen twijfel dat een overstijgend programma zoals in dit lectoraat alleen is uit te voeren door verschillende onderzoekdisciplines te combineren. Het team van onderzoekers en medewerkers in het lectoraat dekt daarom expertises vanuit de sociale wetenschappen en daarbuiten: psychologie, sociologie, filosofie, sociale geografie, sociaal werk, antropologie. Daarnaast werken we samen met onderzoekers vanuit alle aanpalende gebieden zoals die zich binnen de HAN en daarbuiten met duurzaamheid en duurzaamheidstransities bezighouden. We realiseren ons terdege dat de klimaatkwestie en de duurzaamheidstransities van dien aard zijn dat samenwerking niet alleen geboden maar strikt noodzakelijk is. Collectieve actie vergt allereerst collectieve intelligentie en collectieve denkkracht.





## DE KNOOP ONTWARREN

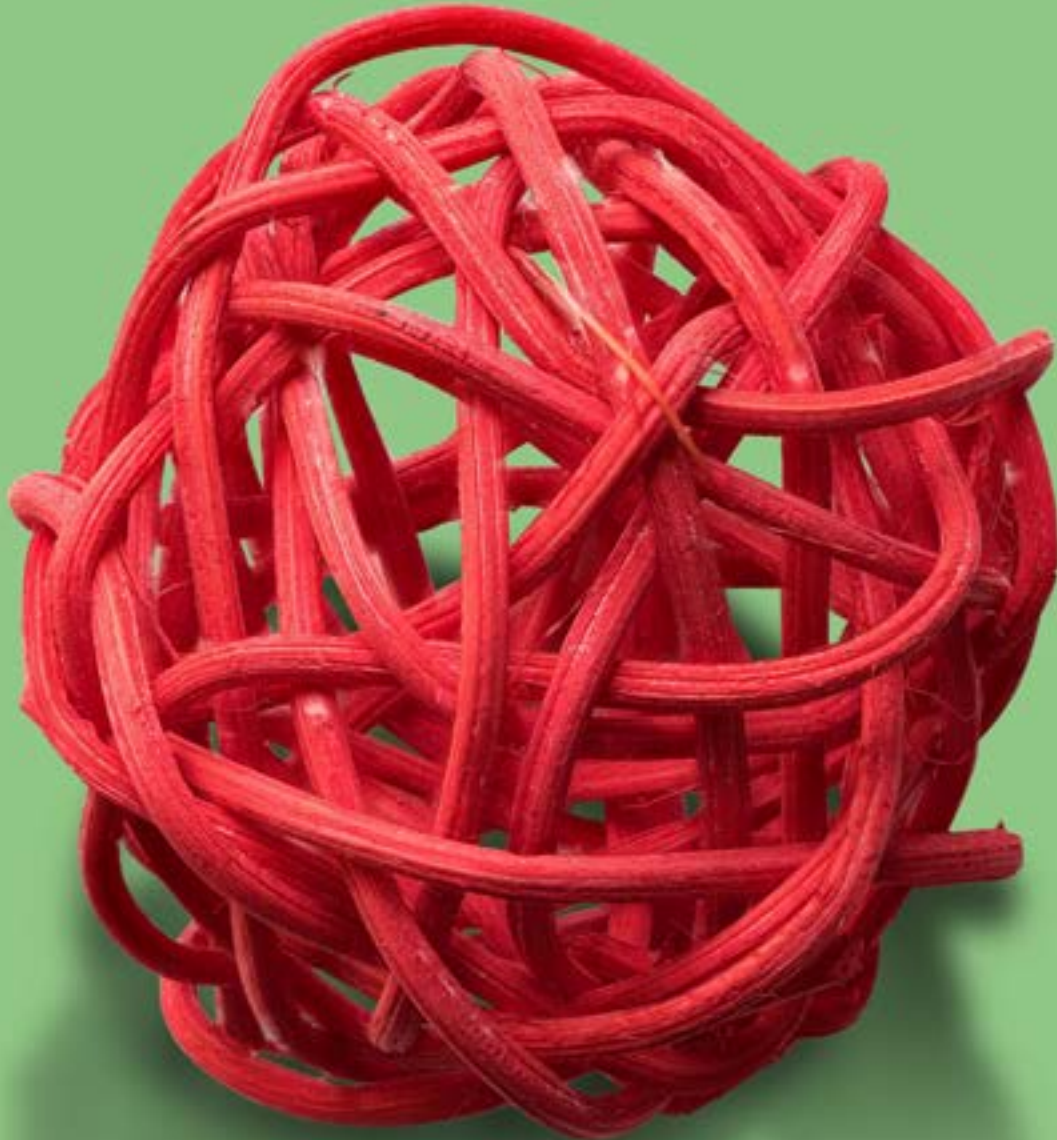
Tot slot kom ik terug op de film waarmee ik deze rede begon. *Koyaanisqatsi* laat ons in vele gedaanten de Gordiaanse knoop zien die onze moderne samenleving is geworden. Het betreft een knoop zonder begin en zonder eind. Deze knoop is door dit boekje heen gebruikt als illustratie met verschillende kleuren achtergronden.

De knoop staat symbool voor ons dagelijks leven: een complexe en moeilijk ontwarbare kluwen van relaties tussen mensen en dingen, tussen vaardigheden, materialen en betekenissen, tussen voorkeuren, opvattingen, en (on)rechtvaardige verhoudingen. In de loop van onze eigen levensgeschiedenissen en die van onze voorouders hebben we dat netwerk van relaties opgebouwd en zijn we daarnaar gaan leven, zodat het bijna lijkt alsof het vanzelfsprekend is, altijd al zo is geweest en in de toekomst ook niet anders kan. Elk van de achtergrondkleuren staat voor een specifiek perspectief op die knoop, zoals dat wordt geboden door de verschillende wetenschappelijke en beroepsdisciplines. Maar ook door levensperspectieven en overtuigingen. Elk gezichtspunt plaatst de knoop, het dagelijks leven zoals dat is, weer in een andere context en het lijkt alsof je een andere knoop ziet. We zouden haast vergeten dat we nog steeds naar hetzelfde kijken.

Hoe mooi zou het zijn het als we in dat kijken meer van elkaars perspectief kunnen genieten, van elkaars expertise gebruik kunnen maken, samen van kleur kunnen wisselen om de knoop beter te doorgronden? Er is immers een noodzaak om van elkaar te leren.

De knoop staat ook symbool voor de klimaatkwestie in het groot. De opvatting van deze kwestie, de inschatting van de ernst en de oplossingsrichting, verandert al naar gelang de kleuring die je eraan geeft. Een genuanceerd en rijk begrip van deze kwestie en de remedie dan wel mogelijkheden om daarmee om te gaan, kunnen we alleen krijgen als we bereid en in staat zijn de perspectieven van anderen te waarderen om wat ze zijn. We zien dat de klimaatkwestie en de duurzaamheidstransities tegenstellingen oproepen, belangen onder spanning zetten, en verschillen benadrukken. Die processen zijn in hun aard ten diepste sociaal: de context verandert het object, ook al is dat object op zichzelf niet veranderd. *Context is sociaal* (Flyvbjerg, 2001).

Ook hieruit spreekt een noodzaak, namelijk om als mensheid de diversiteit aan opvattingen, perspectieven en aspiraties die we hebben te omarmen en deze productief te maken in het grootste project ooit dat we als mensheid gezamenlijk aangaan: het behoud van een thuis voor ons allemaal. Het welslagen van dat project hangt af van of we in staat zijn de verschillen te overbruggen en het gezamenlijke belang boven het individuele belang te stellen. Alleen dan borgen we dat wij en de generaties na ons over de vrijheid beschikken om binnen de grenzen van het redelijke en met respect voor al het leven te kunnen doen wat we willen doen en te kunnen zijn wie we willen zijn.



## DANKWOORD

Deze lectorale rede komt dan misschien uit één pen, maar is geenszins een product van één persoon. De ideeën die hebben geleid tot de vorming van dit lectoraat en de totstandkoming van deze rede zijn de vrucht van veel samen sparren, nadenken, geïnspireerd raken en worstelen met zeer veel anderen. In zeker zin is het een weerslag van wat in de antropologie ook wel *distributed personhood* wordt genoemd: wie en wat je bent is verweven met je sociale en fysieke omgeving want het individu is een relationeel concept. Deze rede is dan ook sterk verbonden met al die anderen aan wie ik grote dank ben verschuldigd.

Allereerst dank aan het College van Bestuur voor het in mij gestelde vertrouwen om namens de HAN op dit zo relevante thema een onderzoeksprogramma te mogen ontwikkelen. Dat zou echter helemaal niet mogelijk zijn zonder de steun en het vertrouwen van directie en managementteam van de Academie Mens en Maatschappij: Fernand van Westerhoven, Charlotte Brand, Arjen Nieuwenhuis, Mieke Spek, Joost Seijsener, en Niels Brooijmans. De eerste versies van de ideeën voor dit lectoraat zijn in gesprek met jullie gevormd. Ik voel me bijzonder vereerd en dankbaar om dit lectoraat met en voor jullie en iedereen binnen de academie gestalte te mogen geven.

Ook dank aan mijn lectoren collega's van de afdeling O&I: Lisbeth Verharen, Maaike Hermsen, Marion van Hattum, Jan Pieter Teunisse en Bauke Koekoek; we trekken inmiddels al vele jaren met elkaar op en ik heb me als associate nooit minder gevoeld. Deze dank geldt ook Wendy Kemper en alle onderzoekers en promovendi binnen de afdeling. Discussies binnen O&I waren soms pragmatisch, soms pittig, soms te kort, maar altijd inhoudelijk uitdagend. Dank voor al jullie prikkelende ideeën en uitdagende stellingnames.

Ik ben veel dank verschuldigd aan mijn zeer gewaardeerde collega's van het HAN Zwaartepunt Sustainable Energy and Environment (SEE). Allereerst vooral Christien Lokman die mij van begin af aan en niet aflatend gesteund heeft in het naar voren brengen van het belang van het sociale voor duurzaamheid en zo veel kansen heeft geboden om dat om te zetten in concrete projecten. Maar ook de anderen uit het programmateam onder leiding van Koos Wagenveld, de programma-ondersteuners en de mede-onderzoekers binnen Wijkgerichte Energietransitie met wie ik nog vele jaren in deze zo stimulerende omgeving hoop samen te werken: collectieve actie gedijt bij de inbreng van verschillende disciplines en die belofte maken we steeds meer waar.

Het onderzoeksteam Koen Dortmans, Karin Landsbergen, Korrie Melis, Gideon Visser, en alle projectmedewerkers ben ik nu al veel dank verschuldigd voor al hun inzet, ideeën, inspiratie en creatieve oplossingen. Ilona van Breugel, je gaat deel uitmaken van een fantastisch team waar je je vast en zeker in thuis zal voelen! Veel dank ook aan Marieke van Boekel die op zeer enthousiaste en soms overrompelende wijze de secretariële ondersteuning vorm heeft gegeven; Marjolein de Rijk, je hebt grote schoenen te vullen, maar ik denk dat je dat met verve zult doen. Samen ondernemen we als team deze spannende reis waarvan wij niet weten waar we uit zullen komen, maar we zullen met een positief gemoed en vol vertrouwen onze bijdrage leveren voor het goed van iedereen en een betere wereld. Ik zal vooropgaan, maar kom nergens zonder jullie.

Inmiddels al twintig jaar duurt mijn weg aan de HAN en deze is voorlopig nog niet ten einde. Ik prijs me gelukkig dat ik me in al die jaren heb kunnen laven aan alle goede ideeën, inspirerende bijeenkomsten, wijze lessen en leerzame teleurstellingen. Altijd trof ik daarbij fijne, meelevende, en slimme collega's aan mijn zijde of ze zich nu met inhoud of met ondersteuning bezighielden. Al die mensen, die ik onmogelijk allemaal bij naam kan noemen, dank ik hartelijks voor al het moois dat we samen hebben bedacht. Dat geldt ook voor alle partners in het werkveld en alle studenten met wie ik het genoeg heb gehad te mogen samen werken en perspectieven uit te wisselen.

Een speciale vermelding van dank voor Annica Brummel, met wie ik samen in de *capability*-benadering ben gegroeid, hetgeen een levensveranderende ervaring is geweest voor ons beiden. Als intellectuele *soul-mates* gaan we nu ieder ons weegs en toch ook weer niet, waarvan de welzijnswaarde kaarten het tastbare bewijs vormen. Eenzelfde soort van intellectuele verwantschap koester ik met Joost van Wijchen, voormalig HAN-ner, maar nu sectieleider Bachelor Fysiotherapie aan de Western Norway University of Applied Sciences (HVL) in Bergen. We liepen elkaar pas relatief laat tegen het lijf, maar kennen een ongelooflijke chemie in ideeën over hoe de wereld in elkaar steekt en welke richting ontwikkelingen op moeten, hoewel anderen onze snelle gedachtesprongen lang niet altijd kunnen bijbenen. Ik ben je dankbaar voor de kans om ook bij HVL te blijven samen werken en de banden tussen HAN en HVL te verstevigen.

Bij het schrijven van deze rede was ik waarschijnlijk in mijn eentje opgestegen naar hogere sferen zonder de scherpe en conscientieuze blik van mijn kritische meele-

zers: Koen Dortmans, Cécile Nijsten, Charlotte Brand en Korrie Melis en in latere instantie Fernand van Westerhoven. Jullie hebben met veel geduld mijn hersenspinsels gewikt en gewogen en van commentaar voorzien. Mijn dank daarvoor is meer dan groot. En dat geldt ook voor de groep die mee heeft geholpen de installatie vorm te geven: Franka Janssen, Marieke van Boekel, Cécile Nijsten, Koen Dortmans en Marie Louise Hagen. Uiteraard ook dank aan iedereen die een bijdrage heeft geleverd aan de middag, niet in de laatste plaats zij die de middag met hun aanwezigheid en bijdrage hebben vereerd, in het bijzonder de panelleden van het filmdebat Richard de Brabander, Pieter Leroy, Anouk Brinker en Christine Kuiper, maar ook Bart van Kuyk en Ro Klaassen van mijn band *Unfinished Business*.

Tot slot. Woorden schieten te kort om te beschrijven hoe dankbaar ik ben dat ik onderdeel mag uitmaken van een liefdevolle familie. Mam, ik ben zo blij dat jij erbij kunt zijn; pap zou trots geweest zijn, denk je niet? Ivanka, mijn lief: vaak ben jij de eerste stootbumper voor weer een nieuw idee, hoe experimenteel ook. Ik hoop dat je mij en ons herkent in de visie op een meer rechtvaardige en duurzame wereld in heel dit verhaal, dat ik nooit had kunnen vertellen zonder jouw onvoorwaardelijke steun. En Line, Jouk en Okki: jullie laten me elke dag weer zien waar ik dit voor doe. Ik hoop dat ik met mijn werk eraan bij kan dragen dat jullie, maar ook jullie geliefden, kinderen en kleinkinderen, een toekomst mogen krijgen waar je recht op hebt.



# REFERENTIES

- Anand, S., & Sen, A. (2000). Human Development and Economic Sustainability. *World Development*, 28(12), 2029-2049. [https://doi.org/10.1016/S0305-750X\(00\)00071-1](https://doi.org/10.1016/S0305-750X(00)00071-1)
- Basisdocument *Wat is duurzaam bouwen?*. (2006). SenterNovem.
- Bergsma, G., Snijder, L., Bruinsma, M., & De Graaff, L. (2020). *Top 10 milieubelasting gemiddelde Nederlandse consument—Update*. CE Delft. [https://ce.nl/wp-content/uploads/2020/12/CE\\_Delft\\_190178\\_Top\\_10\\_milieubelasting\\_gemiddelde\\_Nederlandse\\_consument\\_Update\\_2020\\_def.pdf](https://ce.nl/wp-content/uploads/2020/12/CE_Delft_190178_Top_10_milieubelasting_gemiddelde_Nederlandse_consument_Update_2020_def.pdf)
- Brummel, A., & Smits, R. (2021). De betekenis van sociale infrastructuur. *Journal of Social Intervention: Theory and Practice*, 30(4), 13-19.
- Butler, C. (2022). *Energy Poverty, Practice, and Policy*. Palgrave Macmillan. <https://doi.org/10.1007/978-3-030-99432-7>
- Castells, M. (2000). *The information age: Economy, society and culture: The rise of the network society* (2de dr., Vol. 1). Blackwell Publishers.
- CBS. (2023, juli 13). *Oversterfte in juni* [Webpagina]. Centraal Bureau voor de Statistiek. <https://www.cbs.nl/nl-nl/nieuws/2023/28/oversterfte-in-juni>
- Claassen, R. (2018). *Capabilities in a just society: A theory of navigational agency*. Cambridge University Press.
- College van Bestuur HAN. (2021). *Koersbeeld 2022–2028*. HAN University of Applied Sciences. <https://www.han.nl/over-de-han/missie-en-strategie/koersbeeld/>
- Communication from the commission: The European Green Deal, European Union (2019). <https://eur-lex.europa.eu/legal-content/EN/TXT/?uri=COM:2019:640:FIN>
- Day, R., Walker, G., & Simcock, N. (2016). Conceptualising energy use and energy poverty using a capabilities framework. *Energy Policy*, 93, 255-264. <https://doi.org/10.1016/j.enpol.2016.03.019>
- De Brabander, R. (2022). *Ecosociaal werk: Van klimaatneutraal naar klimaatrechtvaardig*. InHolland.
- De Brabander, R., Hofs, J., De Jong, J., Kuiper, C., Rocak, M., & Van Pelt, M. (2022). *Oproep tot actie: Pleidooi voor een eco-sociale benadering van sociaal werk*. BPSW. <https://www.bpsw.nl/app/uploads/Pleidooi-eco-sociaal-benadering-sociaal-werk.pdf>
- De Corte, J., & Roose, R. (2020). Social work as a policy actor: Understanding social policy as an open-ended democratic practice. *European Journal of Social Work*, 23(2), 227-238. <https://doi.org/10.1080/13691457.2018.1462768>
- Dieker, M., & Jansen, E. (2023). Naar een echte mobiliteitstransitie: Een wenkend perspectief voor onze toekomstige mobiliteit. In B. Dankbaar, R. Smals, & G. Vissers (Red.), *InnoTeP 2023: Stippen aan de horizon*. InnoTeP.
- Dominelli, L. (2012). *Green social work: From environmental crises to environmental justice*. Polity Press.
- Dominelli, L. (2013). Environmental justice at the heart of social work practice: Greening the profession. *International Journal of Social Welfare*, 22, 431-439.
- Earth Overshoot Day 2023*. (z.d.). Geraadpleegd 22 september 2023, van <https://www.genevaenvironmentnetwork.org/events/earth-overshoot-day-2023/>
- Flyvbjerg, B. (2001). *Making Social Science Matter: Why Social Inquiry Fails and How it Can Succeed Again* (S. Sampson, Trans.). Cambridge University Press. doi:10.1017/CBO9780511810503
- Fox, N., & Alldred, P. (2017). *Sociology and the new materialism: Theory, research, action*. SAGE Publications.
- Fricker, M. (2007). *Epistemic injustice: Power and the ethics of knowing*. Oxford University Press.
- Gardiner, S. (2011). *A perfect moral storm: The ethical tragedy of climate change*. Oxford University Press. <https://doi.org/10.1093/acprof:oso/9780195379440.003.0002>
- Gell, A. (1992). The Technology of Enchantment and the Enchantment of Technology. In J. Coote & A. Shelton (Red.), *Anthropology, Art and Aesthetics*. Clarendon.
- Hackman, D. A., Farah, M. J., & Meaney, M. J. (2010). Socioeconomic status and the brain: Mechanistic insights from human and animal research. *Nature reviews. Neuroscience*, 11(9), 651-659. <https://doi.org/10.1038/nrn2897>
- Huurne, M. ter, Riel, J. van, Houben, S., Boonen, A., & Franklin, N. (2023). *De sociale kant van de energietransitie*. [https://hbo-kennisbank.nl/details/sharekit\\_hu:oi:surfsharekit.nl:e67894c7-744a-4089-878f-ca0128ac6adc](https://hbo-kennisbank.nl/details/sharekit_hu:oi:surfsharekit.nl:e67894c7-744a-4089-878f-ca0128ac6adc)
- IFSW. (2014). *Global definition of social work*. International Federation of Social Workers. <http://ifsw.org/get-involved/global-definition-of-social-work>.
- IFSW. (2022, juli). *The People's Charter for an Eco-Social World - Co-Building a New Eco-Social World*. <https://newecosocialworld.com/the-peoples-charter-for-an-eco-social-world/>

- IPCC. (2014). *Climate Change 2014: Synthesis Report. Contribution of Working Groups I, II and III to the Fifth Assessment Report of the Intergovernmental Panel on Climate Change* (Synthesis AR5). IPCC.
- Jackson, T. (2010). *Welvaart zonder groei: Economie voor een eindige planeet*. Van Arkel.
- Jansen, E., Brummel, A., & Verharen, L. (2018). De capabilitybenadering en het sociaal werk: Wederkerige partners? In M. Tirions, W. Blok, & C. den Braber (Red.), *De capabilitybenadering in het sociaal domein: Een praktijkgerichte kennismaking*. Bohn Stafleu Van Loghum.
- Jansen, E., Fortuin, K., Ter Huurne, M., & Vlaar, P. (2023). Duurzaamheid en de energietransitie als kwesties voor sociaal werk. In M. Spierts, A. Sprinkhuizen, M. Hoijtink, E. De Jonge, & L. Van Doorn (Red.), *De brede basis van het sociaal werk: Grondslagen, methoden en praktijken*. Coutinho.
- Jansen, E., Lankester, W., & Russel, S. (2023). *Mogelijk maken van inclusieve cultuurparticipatie: Onderzoeksrapportage KIEM GO Creatieve Industrie*. HAN University of Applied Sciences.
- Jean, E., & Pancrazi, G. (Regisseurs). (2021). *Co-extinction: No species goes extinct in isolation*. Blue Ant Media.
- Jevons, W. (1865). *The Coal Question; An Inquiry Concerning the Progress of the Nation, and the Probable Exhaustion of Our Coal Mines*. Macmillan.
- Kant, I. (1795). *Grundlegung zur Metaphysik der Sitten*.
- Key Enabling Methodologies (KEMs) for mission-driven innovation. (z.d.). Geraadpleegd 27 september 2023, van <https://kems-en.clicknl.nl/>
- Klimaat, MinEZK (2019, juni 28). *\_Klimaatakkoord\_ Ministerie van Economische Zaken en Klimaat* <https://www.klimaatakkoord.nl/documenten/publicaties/2019/06/28/klimaatakkoord>
- Kuiper, C., Broekhuis, T., & Santpoort, R. (2022). *Groen sociaal werk: De rol van sociaal werk bij klimaatverandering en de energietransitie*. MOVISIE.
- Kuttler, T., & Moraglio, M. (2020). *Re-thinking Mobility Poverty: Understanding Users' Geographies, Backgrounds and aptitudes*. Routledge. <https://www.routledge.com/Re-thinking-Mobility-Poverty-Understanding-Users-Geographies-Backgrounds/Kuttler-Moraglio/p/book/9780367653583>
- Latour, B. (2015). *Reassembling the social: An introduction to Actor-Network-Theory*. Oxford University Press.
- Leroy, P. (2021). Zonder sociaal beleid faalt het klimaatbeleid. *Wiardi Beckman Stichting*. <https://wbs.nl/publicaties/zonder-sociaal-beleid-faalt-het-klimaatbeleid>
- Lessmann, O., & Rauschmayer, F. (2013). Re-conceptualizing Sustainable Development on the Basis of the Capability Approach: A Model and Its Difficulties. *Journal of Human Development and Capabilities*, 14(1), 95-114. <https://doi.org/10.1080/19452829.2012.747487>
- Martens, P., & Rotmans, J. (2005). Transitions in a globalising world. *Futures*, 37(10), 1133-1144. <https://doi.org/10.1016/j.futures.2005.02.010>
- Meadows, D., Meadows, D., Randers, J., & Behrens, W. (1972). *The limits to growth: A report for the Club of Rome's project on the predicament of mankind*. Universe Books.
- Milieu Centraal. (z.d.). *Besparen onder de douche en in bad*. Geraadpleegd 22 september 2023, van <https://www.milieucentraal.nl/energie-besparen/duurzaam-warm-water/besparen-onder-de-douche/>
- Ministerie van Economische Zaken en Klimaat. (2019, augustus 7). *Gebouwde omgeving–Klimaatakkoord* [Webpagina]. Ministerie van Economische Zaken en Klimaat. <https://www.klimaatakkoord.nl/gebouwde-omgeving>
- Mintrom, M., & Rogers, B. C. (2022). How can we drive sustainability transitions? *Policy Design and Practice*, 5(3), 294-306. <https://doi.org/10.1080/25741292.2022.2057835>
- MT AMM. (2022). *Academie Mens en Maatschappij–Academieplan AMM 2023–2025 en Jaarplan AMM 2023*. HAN University of Applied Sciences. <https://hannl.sharepoint.com/sites/AcademieMensenMaatschappij/Gedeelde%20documenten/Forms/AllItems.aspx?id=%2Fsites%2FAcademieMensenMaatschappij%2FGedeelde%20documenten%2FAcademieplan%2FAcademieplan%20AMM%202023%20%2D%202025%20en%20Jaarplan%20AMM%20df&parent=%2Fsites%2FAcademieMensenMaatschappij%2FGedeelde%20documenten%2FAcademieplan>
- Nussbaum, M. (2001). *Women and human development: The capabilities approach* (Vol. 3). Cambridge University Press.
- Payne, M. (2021). Eco-practice. In *Modern Social Work Theory*. Bloomsbury Academic.
- PBL. (z.d.). *Energietransitie*. Energietransitie. Geraadpleegd 27 september 2023, van <https://themasites.pbl.nl/o/energietransitie/>
- Pitron, G. (2020). *The rare metals war*. Scribe Publications.
- Rauschmayer, F., & Lessmann, O. (2013). The Capability Approach and Sustainability. *Journal of Human Development and Capabilities*, 14(1), 1-5. <https://doi.org/10.1080/19452829.2012.751744>



- Raworth, K. (2017). *Doughnut Economics: Seven ways to think like a 21st-century economist*. Penguin. <https://www.penguin.co.uk/books/1107761/doughnut-economics/9781847941398>
- Robeyns, I. (2005). The capability approach: A theoretical survey. *Journal of human development*, 6(1), Article 1.
- Robeyns, I. (2017). *Wellbeing, freedom and social justice: The capability approach re-examined*. Open Book Publishers.
- Robeyns, I. (2019). *Rijkdom: Hoeveel ongelijkheid is nog verantwoord?* Prometheus Nieuw Licht.
- Roose, R. (2019, november 14). *Marie Kamphuis Lecture 2019*.
- Rosa, H. (2020). *The uncontrollability of the world*. Polity Press.
- Rotmans, J., & Kemp, R. (2008). Detour Ahead: A Response to Shove and Walker about the Perilous Road of Transition Management. *Environment and Planning A: Economy and Space*, 40(4), 1006-1012. <https://doi.org/10.1068/a4004let>
- Rotmans, J., Kemp, R., & van Asselt, M. (2001). More evolution than revolution: Transition management in public policy. *Foresight*, 3(1), 15-31. <https://doi.org/10.1108/14636680110803003>
- Santema, A., Berkvens, J., Joosten, H., Knippenborg, E., Van Hout, J., Martens, R., Smits, R., & Brummel, A. (2023). *Meer dan steen alleen: Een handreiking van sociaal verbinden in de buurt tijdens renovatie*. HAN University of Applied Sciences. <https://www.han.nl/projecten/2021/meer-dan-steen-alleen/>
- Schenderling, P. (2022). *Er is leven na de groei: Hoe we onze toekomst realistisch veilig stellen*. Postgroei Nederland & Bot Uitgevers.
- Sen, A. (1980). Equality of what? In S. McMurrin (Red.), *Tanner Lectures on Human Values, Volume 1*. Cambridge University Press.
- Sen, A. (2001). *Development as freedom*. Oxford Paperbacks.
- Sen, A. (2010). *The idea of justice*. Penguin.
- Sennett, R. (2013). *Together: The rituals, pleasures and politics of cooperation*. Penguin Books.
- Shove, E. (2010). Beyond the ABC: Climate Change Policy and Theories of Social Change. *Environment and Planning A: Economy and Space*, 42(6), 1273-1285. <https://doi.org/10.1068/a42282>
- Shove, E., Pantzar, M., & Watson, M. (2012). *The dynamics of social practice: Everyday life and how it changes*. SAGE Publications.
- Shove, E., & Walker, G. (2007). Caution! Transitions Ahead: Politics, Practice, and Sustainable Transition Management. *Environment and Planning A: Economy and Space*, 39(4), 763-770. <https://doi.org/10.1068/a39310>
- Shove, E., & Walker, G. (2008). Transition Management™ and the Politics of Shape Shifting. *Environment and Planning A: Economy and Space*, 40(4), 1012-1014. <https://doi.org/10.1068/a4004leb>
- Shove, E., & Walker, G. (2010). Governing transitions in the sustainability of everyday life. *Research Policy*, 39(4), 471-476. <https://doi.org/10.1016/j.respol.2010.01.019>
- Smits, R. (2022). *Dagelijks douchen als manier om de dag te kunnen beginnen* [Persoonlijke communicatie].
- Soja, E. W. (2009). The city and spatial justice. *Spatial Justice*, 1.
- Sol, J., van der Wal, M. M., Beers, P. J., & Wals, A. E. J. (2018). Reframing the future: The role of reflexivity in governance networks in sustainability transitions. *Environmental Education Research*, 24(9), 1383-1405. <https://doi.org/10.1080/13504622.2017.1402171>
- Sovacool, B. K., Bell, S. E., Daggett, C., Labuski, C., Lennon, M., Naylor, L., Klinger, J., Leonard, K., & Firestone, J. (2023). Pluralizing energy justice: Incorporating feminist, anti-racist, Indigenous, and postcolonial perspectives. *Energy Research & Social Science*, 97, 102996. <https://doi.org/10.1016/j.erss.2023.102996>
- Staveren, I. van. (2023, augustus 21). *Subsidiëring van zonnepanelen-bezitter is onrechtvaardig en schaadt klimaat*. Trouw. <https://www.trouw.nl/opinie/subsidiëring-van-zonnepanelen-bezitter-is-onrechtvaardig-en-schaadt-klimaat~b9e4f248/>
- Steffen, W., Grinevald, J., Crutzen, P., & McNeill, J. (2011). The Anthropocene: Conceptual and historical perspectives. *Philosophical Transactions of the Royal Society A*, 369, 842-867. <https://doi.org/10.1098/rsta.2010.0327>
- Straver, K., Mulder, P., Middlemiss, L., Hesselman, M., Feenstra, M., & Tirado Herrera, S. (2020). Energiearmoede en de energietransitie: *Energiearmoede beter meten, monitoren en bestrijden*. TNO. <https://www.tno.nl/nl/over-tno/nieuws/2020/11/energiearmoede-en-de-energietransitie/>
- Thaler, R., & Sunstein, C. (2009). *Nudge: Improving decisions about health, wealth and happiness* (Revised edition). Penguin Books.
- Theelen, N., & Kanne, P. (2022). *Rapport Rechtvaardigheid bij klimaatbeleid*. I&O Research.
- Thiesen, J., Christensen, T. S., Kristensen, T. G., Andersen, R. D., Brunoe, B., Gregersen, T. K., Thrane, M., & Weidema, B. P. (2008). Rebound effects of price differences. *The International Journal of Life Cycle Assessment*, 13(2), 104-114. <https://doi.org/10.1065/lca2006.12.297>

- TNO. (z.d.). *Citizen participation in the energy transition* | TNO. Tno.Nl/En. Geraadpleegd 2 oktober 2023, van <https://www.tno.nl/en/sustainable/system-transition/social-innovation/citizen-participation-energy-transition/>
- Van Den Berg, B. (2023). *Design principles for regenerative higher education in times of sustainability transitions* [Wageningen University]. <https://doi.org/10.18174/589879>
- Van der Steen, M., Peeters, R., & Van Twist, M. (2010). *De boom en het rizoom: Overheidssturing in een netwerksamenleving*. MinVROM/Nederlandse School voor Openbaar Bestuur.
- Van Reybrouck, D. (2020). *Revolusi: Indonesië en het ontstaan van de moderne wereld*. De Bezige Bij.
- Veblen, T. (1899). *The theory of the leisure class: An economic study of institutions*. Macmillan.
- Verharen, L. (2017). *Being there. Samen werken aan het versterken van sociale kwaliteit*. Hogeschool van Arnhem en Nijmegen.
- von Stumm, S., & Plomin, R. (2015). Socioeconomic status and the growth of intelligence from infancy through adolescence. *Intelligence*, 48, 30-36. <https://doi.org/10.1016/j.intell.2014.10.002>
- Walker, G. (2014). Beyond individual responsibility: Social practice, capabilities and the right to environmentally sustainable ways of living. In Y. Strengers & C. Maller (Red.), *Social practices, intervention and sustainability: Beyond behaviour change*. Routledge.
- Wiedenhofer, D., Lenzen, M., & Steinberger, J. K. (2013). Energy requirements of consumption: Urban form, climatic and socio-economic factors, rebounds and their policy implications. In *Energy Policy* (EBSCOhost; Vol. 63, pp. 696-707).
- Williams, S., & Doyon, A. (2019). Justice in energy transitions. *Environmental Innovation and Societal Transitions*, 31, 144-153.
- WRR. (2023). *Rechtvaardigheid in klimaatbeleid: Over de verdeling van klimaatkosten* [Rapport]. Ministerie van Algemene Zaken. <https://www.wrr.nl/publicaties/rapporten/2023/02/16/rechtvaardigheid-in-klimaatbeleid>

## OVER DE AUTEUR



Erik Jansen ([erik.jansen@han.nl](mailto:erik.jansen@han.nl)), PhD, is psycholoog en werkt als lector Sociale Duurzame Praktijken aan de Academie Mens en Maatschappij van *HAN University of Applied Sciences*. In zijn onderzoek staat centraal hoe welzijn vanuit het perspectief van menselijke mogelijkheden tot stand komt en in het bijzonder hoe sociale professionals deze mogelijkheden kunnen borgen of vergroten.

In het **lectoraat Sociale Duurzame Praktijken** werkt hij met zijn onderzoeksteam aan vraagstukken waar sociaal welzijn, rechtvaardigheid en duurzaamheid elkaar raken. Daarbij maakt hij gebruik van kwalitatieve, kwantitatieve en actieonderzoeksmethoden. Naast zijn positie aan de HAN heeft Erik een aanstelling als Professor 2 aan de Western Norway University of Applied Sciences in Bergen, Noorwegen.

## OVER HET LECTORAAT

De klimaatcrisis heeft veelomvattende gevolgen. Het is de meest urgente en grootschalige kwestie waar de mensheid ooit mee te maken heeft gehad. Het Lectoraat Sociale Duurzame Praktijken doet praktijkgericht onderzoek naar de sociale kanten van duurzaamheidstransities. Uiteindelijk moet verduurzaming landen in de praktijken van het dagelijks leven. In de duurzaamheidstransities gaat het vaak vooral over financiële en technische vragen: wie gaat het betalen en hoe zetten we de techniek in? Een sociaal perspectief is een broodnodige aanvulling op de kennis en competenties van praktijkprofessionals.

Het lectoraat richt zich op drie transitie: energie, voedsel en mobiliteit. Doel van het onderzoek is om inzicht te krijgen in de dagelijkse praktijken van deze thema's, hoe rechtvaardigheid daarin een rol speelt en hoe deze praktijken op een methodische en inclusieve manier verduurzaamd kunnen worden. Het lectoraat wil daarmee bijdragen aan gelijke mogelijkheden voor iedereen in het vormgeven van toekomstbestendig welzijn.

Het **lectoraat Sociale Duurzame Praktijken** maakt onderdeel uit van de Academie Mens en Maatschappij van *HAN University of Applied Sciences*.