



# **ACADEMIEPLAN 2023 - 2025**

Academie Paramedische Studies (APS)

**Compacte versie**

**JANUARI 2023**

## **INHOUDSOPGAVE**

<b>1</b>	<b>EERST EVEN DIT .....</b>	<b>3</b>
<b>2</b>	<b>HIER GAAN WIJ VOOR .....</b>	<b>4</b>
<b>3</b>	<b>ZO MAKEN WIJ HET VERSCHIL .....</b>	<b>4</b>
<b>4</b>	<b>ZO WERKEN WIJ .....</b>	<b>5</b>
<b>5</b>	<b>ONZE FOCUS DE KOMENDE JAREN .....</b>	<b>7</b>
	5.1 Interprofessionele onderwijs- en onderzoekontwikkeling en studentbegeleiding .....	7
	5.2 Organisatieontwikkeling .....	10
	5.3 HR vraagstukken.....	10

## 1 EERST EVEN DIT

Dit is de *short and sweet* versie van ons academieplan 2023-2025. Voor dit academieplan hebben we niet opnieuw het wiel uitgevonden, maar grondig gereflecteerd op het plan dat we in 2020 hebben opgesteld. Dit deden we onder andere in de resultaatverantwoordelijke teams, in het MT en met de academierraad.

[Het complete plan vind je hier \(download pdf\)](#). Daarin staat ook de doorvertaling van het academieplan naar het Jaarplan 2023.

### **Goed bezig!**

*“We zijn goed bezig omdat het academieplan een gedragen plan is, studenten zich gezien, gehoord, gekend en gewaardeerd voelen, het onderzoek zich positief ontwikkelt, er betekenisvolle onderwijsontwikkeling plaatsvindt naar meer eigen regie en meer gericht op maatschappelijke impact, er een belangrijk HR thema (docentfunctie) is aangepakt, we aan de vooravond staan van een wezenlijke en een koersondersteunende verbouwing en, last but not least, er weer meer over de opleidingen heen wordt gedaan.*

*We zijn er trots op dat we dit met zijn allen hebben weten te realiseren. Bovendien zijn we in een tijd waarin corona het onderwijs volledig op de schop nam, met zijn allen zeer betrokken gebleven bij onze studenten. We mogen met elkaar terugkijken op twee bijzondere jaren met ook een bijzondere opbrengst. Op naar een mooi vervolg!”*

MT APS: Agnes van Boxtel, Vivianne Ceelen, Paul Maas, Eveline Maljers, Menno Pistorius, Marianne Roes, Marieke Rothuizen-Lindenschot, Bart Staal en Yvonne Velemans

## **2 HIER GAAN WIJ VOOR**

Als academie leveren we vol overtuiging onze bijdrage aan de HAN-brede opgave om te werken aan een slimme, schone en sociale wereld. Eind 2027 maakt ook vanuit onze academie iedere student en elke medewerker het verschil op maatschappelijke vraagstukken.

Wij doen dat door in onze regio hét onderwijs- en kenniscentrum te zijn voor gezondheid en participatie in het paramedisch domein. Het is onze opgave om ervoor te zorgen dat zoveel mogelijk mensen gezond zijn, zich goed voelen en mee kunnen doen in de samenleving.

Zo leveren wij met zijn allen een betekenisvolle bijdrage aan de wereld van morgen.

## **3 ZO MAKEN WIJ HET VERSCHIL**

We gaan uit van positieve gezondheid. We kiezen voor een mensgerichte en betekenisvolle benadering van zorg en welzijn. Gezondheid is geen afwezigheid van ziekte, maar de staat om een betekenisvol leven te kunnen leiden en mee te kunnen doen.

Wij vragen ons steeds af: wat kunnen wij bijdragen aan de ontwikkeling van het beroep van paramedicus, aan de zorg, aan onze regio? En hoe betrekken we daar alle levensdomeinen bij die samen voor positieve gezondheid zorgen? Hoe kunnen we bijdragen aan slimme, schone en sociale oplossingen? Enfin, hoe kan ieder van ons, medewerker of student, echt een verschil maken?

Daarbij zijn we ons zeer bewust van de ontwikkelingen in de samenleving. Er komen steeds meer ouderen, steeds meer mensen hebben meer aandoeningen tegelijk en de zorg wordt steeds duurder. Daarom zijn dit onze aandachtsgebieden:

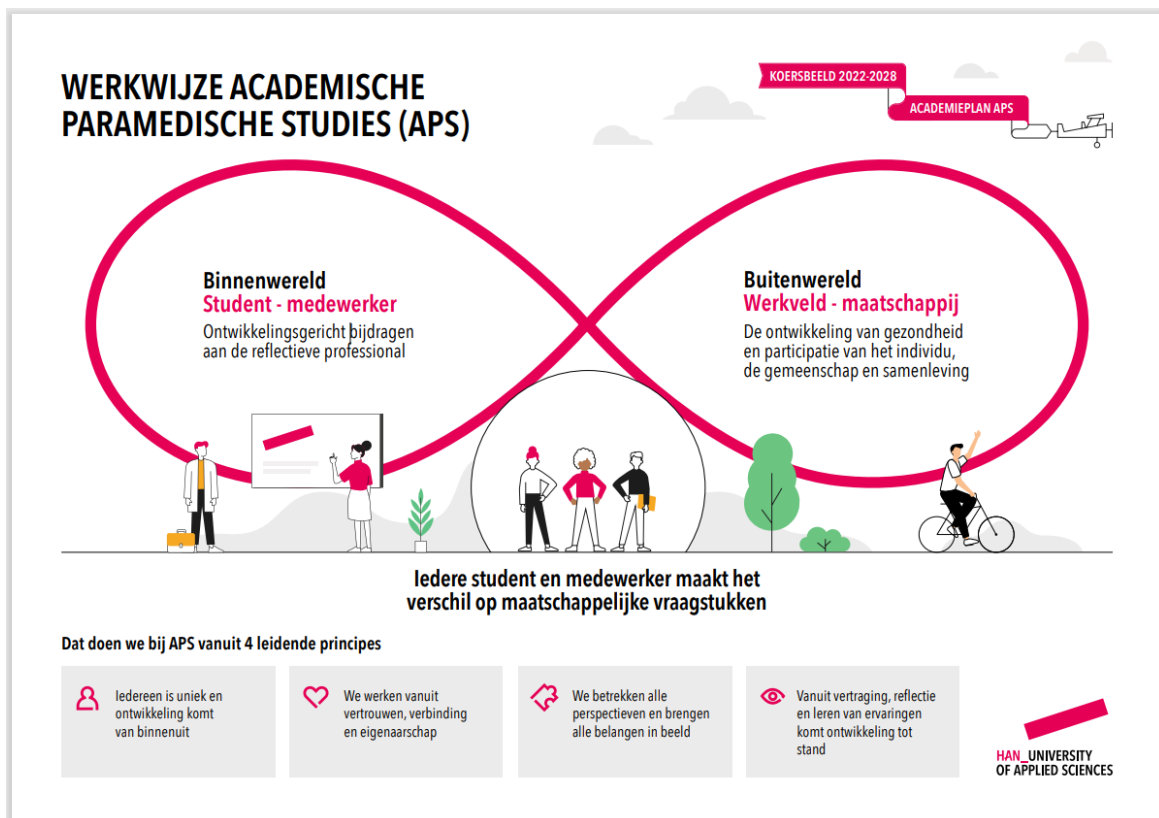
1. Leefstijl en preventie
2. Revalidatie (waaronder ook arbeid)
3. Integraal werken in de wijk
4. Ouderen en chronisch zieken

Daarbij staan deze waarden altijd centraal in ons onderwijs en onderzoek:

- Interprofessioneel leren en werken
- Waardevolle en betaalbare zorg
- Eigen regie door zorgtechnologie
- Duurzaamheid
- Intercultureel en internationaal
- Verkleinen van gezondheidsverschillen

## 4 ZO WERKEN WIJ

We stellen gezondheid en participatie centraal in ons onderwijs en onderzoek en kiezen voor ontwikkelingsgericht leren en werken. Dat betekent dat we responsief willen zijn, naar onze omgeving en naar onze studenten: het leerproces van de student staat centraal en de student is daarvan zelf de regisseur. Wij prikkelen de nieuwsgierigheid en verbinden leren en onderzoeken. Beroeps- en persoonlijke ontwikkeling gaan zo hand in hand en krijgen vorm en impact in de regio.



### Typisch APS: een voorbeeld

In Oost-Nederland zijn we actief in een partnernetwerk voor sneller, beter en goedkoper revalideren: 'Sneller Herstel'. Samen met: Radboudumc, Tolbrug, Sint Maartenskliniek, Klimmendaal, Attent, Pluryn, Siza NAH-Trainingshuis en ouderenorganisaties zoals ZZG. Samen leiden we nieuwe professionals op, stimuleren we ervaren professionals zich te blijven ontwikkelen én stimuleren we innovatie. Zo verbeteren we samen de kwaliteit van revalidatie in onze regio.

*De kracht van APS*

**Zo werken wij ... aan de HAN-doelen:**

- Wereldburgerschap: zelfsturing en reflectie in ontwikkelingsgericht leren, werken aan maatschappelijke vraagstukken en structurele aandacht voor internationalisering en interculturele kennis en vaardigheden.
- Digi- en datavaardig: zorgtechnologie in het iXperium, aandacht voor technologische transformaties in onderwijs en onderzoek (o.a. met VR) en voor attitudevorming t.o.v. technologie. Nieuw lectoraat 'Digitale transformatie in de revalidatiezorg'.
- Duurzame verbindingen: een stevig relatienetwerk via het CoE Sneller Herstel, via onze lectoraten en stages. Verbindingen met grote zorg- en onderzoeksinstellingen o.a. via het lokale preventieakkoord (GGiB) en Kennis- en Innovatieagenda.
- Flexibilisering onderwijs: studentroutes met keuze in vorm, inhoud en tempo, leerwegaafhankelijke masters, programmatisch toetsen in bachelors en doorontwikkelen van (betekenisvol!) hybride onderwijs.
- Afstemming LLO met de regio: speciaal LLO-team werkt aan maatwerk per beroepsgroep, scholing voor alumni, kennisdeling door lectoraten en interprofessionele activiteiten.
- Een leven lang verbonden met de HAN: bloeiende alumniverenigingen, alumniprogramma's per beroepsgroep, traineeships na afstuderen, Student als Partner.

**Goed om te weten!** Op het laatste onderwerp – het duurzaam, liefst een leven lang, verbinden met onze studenten – zijn we '**Koploper**' binnen de HAN. We gaan daarin zelf nog leren en ontwikkelen en onze ervaringen delen met collega-academies. De bedoeling is dat we werken aan sterke studentparticipatie en -binding tijdens de opleiding, een levendige alumnivereniging en andere vormen van verbondenheid.

## 5 ONZE FOCUS DE KOMENDE JAREN

We willen de vaart erin houden, maar ook focus aanbrengen in waar we energie in steken. Niet in de laatste plaats omdat we met zijn allen een hoge werkdruk ervaren. Te hoog vaak.

Voor de komende jaren hebben we daarom drie focusgebieden benoemd. Daarmee werken we gericht en gedegen aan de verdere ontwikkeling van onze academie:

1. Interprofessionele onderwijsontwikkeling
2. Organisatieontwikkeling
3. HR ontwikkeling (APS profiel).

Hieronder zetten we op een rij wat er op elk focusgebied al is gebeurd en nog gaat gebeuren.

### 5.1 Interprofessionele onderwijs- en onderzoeksontwikkeling en studentbegeleiding

#### Onderwijs

##### *Waar we nu staan*

Er zijn op dit moment een aantal in het oog springende onderwijsontwikkelingen gaande: het werken met verticale Communities of Practice en Communities of Learning bij Fysiotherapie in combinatie met een open curriculum, de invoering van dagdeelonderwijs bij Logopedie, de invoering van een herzien curriculum bij Mondzorgkunde en de implementatie van programmatisch toetsen bij Ergotherapie, Fysiotherapie, Mondzorgkunde en Voeding en Diëtetiek en de voorbereiding hierop bij Logopedie. De master musculoskeletale revalidatie bereidt zich voor op bekostiging met 120 studiepunten, Neurorevalidatie ontwikkelt zich op verschillende vlakken verder door en de oriëntatie op een zorg-en-welzijnsbrede master is gaande. In het LLO ontstaan nieuwe interdisciplinaire activiteiten.

De afgelopen twee jaar is het aantal studenten dat een semester in één van de Labs en Werkplaatsen verblijft, gegroeid. Het aantal labs is daardoor gestegen van 20 naar 32. Dat wil ook zeggen dat het aantal wijkdocenten omhoog is gegaan, van 40 naar 64. Dat zijn docenten die een dag per week in de wijk zijn en daar studenten ontvangen en begeleiden.

Er zijn in 2021 twee netwerkgroepen gestart om de profielthema's 'Preventie en leefstijl' en 'Ouderen en chronisch zieken' tot ontwikkeling te brengen. Deze zijn goed bezig. Expliciete opname in alle curricula moet nog plaatsvinden.

Zeker ook noemenswaardig is de gezamenlijke afstudeeronderwijseenheid Praktijkinnovatie in Zorg en Welzijn (PZW) die is ontwikkeld en met 40 opdrachten (120 studenten) is gestart per september 2022. In semester 2 groeit PZW naar 220 studenten en meer dan 70 opdrachten. PZW ontwikkelt zich vanuit de wens tot vergroten van impact op maatschappelijke vraagstukken in zorg en welzijn.

*Onze plannen:*

- Afronden van het inhoudelijk kader en ontwikkelen van onderwijs op twee inhoudelijke aandachtsgebieden: Preventie & leefstijl en Ouderen & chronisch zieken.
- Verkenning, ontwerp en uitvoering van een gezamenlijke propedeuse.
- Update van de minoren zodat ze nog beter aansluiten bij het APS profiel.
- Doorontwikkeling van de gezamenlijke afstudeermodule Praktijkinnovatie in Zorg en Welzijn (PZW)
- Reflectief en betrokken wereldburgerschap en flexibilisering van het onderwijs ontwikkelt zich door binnen de interprofessionele onderwijsontwikkeling.
- Ontwikkeling van interprofessioneel 'leven lang ontwikkelen' (LLO)
- Realiseren van gezamenlijke interprofessionele casuïstieken. De zes 'doorsnijdende' thema's krijgen daarin een expliciete plek.
- Doorontwikkeling van de Labs & Werkplaatsen – én het uitbouwen van duurzame relaties - met aandacht voor studentbeleving en het creëren van impact.
- Doorontwikkeling van zorgtechnologie in onderwijs (iXperium) en onderzoek en daaraan gekoppeld digi- en datavaardigheid, startend bij de attitudevorming.

### **Verbouwing**

Om de onderwijsomgeving nog beter aan te passen op ons onderwijs en om de ontmoeting (in brede zin) meer ruimte te geven, gaat APS verbouwen. De hele B-vleugel gaat op de schop. Als eerste worden de theorie-lokalen omgebouwd en komen er meer leerpleinen. Dit vindt plaats in P4 en de zomervakantie. Vervolgens worden de medewerkersplekken in het najaar aangepast aan de eisen van deze tijd, met flexwerken en hybride onderwijs. Als laatste wordt in de zomer van 2024 B0 verbouwd. Dat wordt het kloppende, interprofessionele hart en paradepaardje van onze academie.

### **Onderzoek**

*Waar we nu staan:*

De lectoraten zijn gegroeid, in omvang en impact. Zo is het aantal toonaangevende subsidies toegenomen, is het netwerkwerk verstevigd en de impact op het onderwijs vergroot.

We hebben een netwerkgroep Leren & Onderzoeken. Deze groep heeft een visie op leren en onderzoeken beschreven en werkt daar onderdelen van uit, bijvoorbeeld in de vorm van een self assessment instrument voor docenten.



Daarnaast is er een toename van het aantal docenten met een rol bij de lectoraten, hebben we een Kennis- en innovatieagenda (KIA) opgesteld waarin het thema 'Kwetsbare ouderen' door de APS-lectoraten is omarmd en heeft het Center of Expertise 'Sneller Herstel' acht onderzoeksinnovatoren benoemd die bijdragen aan het opzetten van een impactgedreven innovatieonderzoeksprogramma.

*Onze plannen:*

- Verlenging van twee APS-lectoraten en de start van een nieuw lectoraat 'digitale transformatie in de revalidatiezorg' (met de Sint Maartenskliniek).
- Lectoraten ontwikkelen – volgens de Kennis- en innovatieagenda - gezamenlijk een onderzoeksprogramma op interprofessionele vraagstukken, in ieder geval op het thema 'kwetsbare ouderen'.
- Onderzoek naar de ontwikkeling van adaptieve expertise. Dit doen we binnen de context van de Labs en Werkplaatsen en binnen de context van het interprofessionele multi-level onderwijs Mondzorgkunde – Tandheelkunde (Adapt@work).

## **Studentbegeleiding**

*Waar we nu staan:*

We hebben extra middelen verworven voor de begeleiding van onze studenten in alle fasen van de studie (NPO-gelden). Het APS-netwerk Studieloopbaanbegeleiding en studentwelzijn is opnieuw leven in geblazen en zoekt naar een vorm die past bij de actuele uitdagingen. Binnen dit netwerk heeft een eerste oriëntatie op het Studentenwelzijnswiel plaatsgevonden.

*Onze plannen:*

- Gesprek over studentwelzijn binnen APS aan de hand van het studentenwelzijnswiel en oriëntatie op de introductie van nieuwe studenten.

*“Onze academie heeft en geeft mooie perspectieven, waarin het studentenwelzijn een belangrijke plek verdient,” aldus de Academieraad. “Wij zien bijvoorbeeld graag een ‘Eerste 100 dagen’-programma voor nieuwe studenten om studiesucces te bevorderen.”*

## 5.2 Organisatieontwikkeling

*Waar we nu staan:*

We ervaren dat ontwikkelingsgericht werken passend en ondersteunend is bij resultaatgericht werken in teams. Een mooi voorbeeld hiervan is de ontwikkeling van de gezamenlijke afstudeeronderwijseenheid Praktijkinnovatie in zorg en welzijn (PZW).

*Onze plannen:*

- Doorontwikkeling van de organisatie(structuur) en het werken in resultaatgerichte teams, met de focus op de masters en onderzoek.
- Doorontwikkeling van de academiecultuur van leren & ontwikkelen (ontwikkelingsgericht werken).
- Focus op reflectie en op gezette momenten vertragen.
- Leiderschapsontwikkeling met de focus op verdere teamvorming MT APS en leiderschapsontwikkeling hoofddocenten.

## 5.3 HR vraagstukken

*Waar we nu staan:*

We hebben ons afgevraagd welke rollen en functies echt nodig zijn om onze ambities in teamgericht werken te verwezenlijken. Daarnaast werd al duidelijk dat het onderscheid tussen docent 1 en 2 in een resultaatverantwoordelijk team nauwelijks te maken is en negatief doorwerkt op de medewerkerstevredenheid. Op basis van deze overwegingen hebben we een APS-profiel voor trainee, docent en hoofddocent ontwikkeld en geïmplementeerd

*Onze plannen:*

- Verinnerlijken van de gedragsprofielen 'trainee', 'docent' en 'hoofddocent'.
- Maken van een gedragsprofiel voor 'OBP' en 'onderzoek'.
- Verlagen van de werkdruk.
- Inhoudelijk professionaliseren in de aandachtsgebieden van APS en op de thema's van het HAN koersbeeld (wereldburgerschap en digi- en datavaardigheid)

### **Op korte termijn hebben we speciaal aandacht voor:**

We gaan er met zijn allen voor zorgen dat de academie zich verder ontwikkelt op een manier die voor iedereen gezond is. We hopen dat daarmee ook de beleefde werkdruk afneemt. We willen af van het 'jachtige' gevoel en meer profiteren van de positieve en constructieve energie die we stoppen in ons onderwijs, onderzoek en innovatie. Dit alles juist ook ten gunste van de aandacht voor de student.

Daarom gaan we:

- Helder zijn over verwachtingen die we hebben van elkaar: door resultaatafspraken te maken en professioneel persoonlijk leiderschap te tonen.
- Elkaar steunen en begeleiden in ontwikkelingsgericht leren en werken.
- Elkaar inspireren en stimuleren.

- Elkaar helpen met focussen en kaderen. Zodat iedereen op de voor hem of haar beste plek terechtkomt.
- Soms even niet innoveren, maar aandacht en tijd besteden aan implementeren en reflecteren.
- Nieuwe mensen werven met de kwaliteiten die op dit moment nodig zijn.
- Ook bewust kleine concrete stappen zetten.

**In het uitgebreide academieplan vind je alle meerjarendoelen uitgewerkt in resultaten, concrete acties en een planning (DOWNLOAD PDF).**

**OPEN UP**  
**NEW** HAN\_ UNIVERSITY  
OF APPLIED SCIENCES  
**HORIZONS.**